



# 交通報告

## 二零一一年

香港警務處  
交通總部

# 唯讀光碟分發名單

## 處內人員

警務處副處長（行動）  
行動處處長  
警務處助理處長（支援）  
港島總區指揮官  
東九龍總區指揮官  
西九龍總區指揮官  
新界南總區指揮官  
新界北總區指揮官  
水警總區指揮官  
總警司（公共關係）  
警隊運輸課 - 高級政府車輛事務主任  
警隊圖書館館長

## 處外人員

### 政府總部及政府各部門

教育局局長  
環境局局長  
運輸及房屋局局長  
民政事務局局長  
運輸署署長  
政府統計處處長  
保險業監理專員  
政府物流服務署署長  
路政署署長  
政府新聞處處長  
地政總署署長  
社會福利署署長  
醫院管理局行政經理（醫務行政）(三)  
消費者委員會圖書館

### 司法機構

總裁判官  
主任裁判官（7本）

### 公共交通機構

城巴有限公司  
新世界第一巴士公司  
新大嶼山巴士(1973)有限公司  
九龍汽車(1933)有限公司  
香港鐵路有限公司

## 諮詢機構

交通諮詢委員會主席及成員 (17 本)  
道路安全議會成員 (14 本)  
交通投訴組總行政主任  
交通意外傷亡援助諮詢委員會秘書

## 高等教育院校

香港中文大學圖書館館長  
香港城市大學圖書館館長  
香港浸會大學圖書館館長  
香港理工大學圖書館館長  
香港樹仁大學圖書館館長  
香港大學圖書館館長  
嶺南大學圖書館館長  
香港教育學院圖書館館長  
香港科技大學圖書館館長  
香港公開大學圖書館館長

## 區議會

新界北 北區區議會主席  
元朗區議會主席  
屯門區議會主席  
大埔區議會主席  
新界南 沙田區議會主席  
葵青區議會主席  
荃灣區議會主席  
離島區議會主席  
西九龍 油尖旺區議會主席  
深水埗區議會主席  
九龍城區議會主席  
東九龍 黃大仙區區議會主席  
觀塘區議會主席  
西貢區議會主席  
港島 東區區議會主席  
灣仔區議會主席  
中西區區議會主席  
南區區議會主席

## 其他

香港駕駛學院 – 道路安全部 – 常務行政總監  
優質駕駛訓練中心有限公司

## 目錄

	<u>頁碼</u>
序言 和 整體情況	1-3
釋義	4
 <b>甲部：交通意外及傷亡統計報告</b>	
統計表 1 各警察總區的交通意外數字	5
統計表 2 二零零七年至二零一一年交通意外數字趨勢	5
統計表 3 按月統計的交通意外數字	6
統計表 4 在過去十三個月的交通意外數字趨勢	6
統計表 5 港島總區各分區的交通意外數字	7
統計表 6 東九龍總區各分區的交通意外數字	7
統計表 7 西九龍總區各分區的交通意外數字	8
統計表 8 新界南總區各分區的交通意外數字	8
統計表 9 新界北總區各分區的交通意外數字	9
統計表 10 二零一零年涉及交通意外的各類車輛數目	10
統計表 11 二零一一年涉及交通意外的各類車輛數目	11
統計表 12 按全日每小時統計的交通意外數字	12
統計表 13 按一星期七天分別統計的交通意外數字	13
統計表 14 涉及駕駛者的主要交通意外成因統計數字	14
統計表 15 涉及駕駛者的主要交通意外成因統計數字比較	14
統計表 16 各警察總區涉及單車的交通意外數字	15
統計表 17 各警區涉及單車的交通意外數字比較	15
統計表 18 快速公路的交通意外數字	16
統計表 19 在快速公路交通意外中涉及駕駛者的主要意外成因統計數字	17

		<u>頁 碼</u>
統計表 20	在快速公路交通意外中涉及駕駛者的主要意外成因統計數字比較	17
統計表 21	二零一一年全港排列榜首的二十個交通意外黑點 *	18
統計表 22	各警察總區的交通意外傷亡人數	19
統計表 23	二零零七年至二零一一年交通意外傷亡數字趨勢	19
統計表 24	按月統計的交通意外傷亡人數	20
統計表 25	在過去十三個月的交通意外傷亡人數趨勢	20
統計表 26	按道路使用者類別統計的傷亡人數	21
統計表 27	按道路使用者類別統計的傷亡人數比較	21
統計表 28	按年齡組別統計的傷亡人數	22
統計表 29	按年齡組別統計的傷亡人數比較	22

## 乙部：交通執法統計報告

統計表 30	交通檢控數字比較	23
統計表 31	「靈活執行交通法例政策」統計數字比較	24
統計表 32	二零一一年各警察總區的交通檢控統計數字	25
統計表 33	二零一一年投訴的士違例的數字	26
統計表 34	二零一一年度的士違例事項的檢控數字	27
統計表 35	因交通意外而提出檢控的數字	28
統計表 36	二零一一年港島總區各分區的交通檢控統計數字	29
統計表 37	二零一一年東九龍總區各分區的交通檢控統計數字	30
統計表 38	二零一一年西九龍總區各分區的交通檢控統計數字	31
統計表 39	二零一一年新界南總區各分區的交通檢控統計數字	32
統計表 40	二零一一年新界北總區各分區的交通檢控統計數字	33

\* 資料由運輸署提供

# 二零一一年 交通報告

## 序言

本報告包括兩部分：甲部檢討二零一一年的交通意外及傷亡情況，乙部詳述警方在此期間所採取的執法行動。

2. 本報告有三個目的：第一、利用各類統計資料和圖表，顯示檢討期內的交通意外數字及傷亡人數，並闡明警方所採取的整體執法行動。第二、有助警務處各總區和警區的管理層評估其爲了促進道路安全而採取的執法行動的成效。最後，爲關注的團體提供資料，以便進行有關交通事故的研究和分析。

## 整體情況

### 交通意外

3. 與二零一零年比較，二零一一年的交通意外總數增加了 598 宗，由 14 943 宗增至 15 541 宗，增幅爲 4%。致命交通意外增加了 14 宗，由 114 宗增至 128 宗，增幅爲 12%。 [統計表 1]

4. 道路交界處及行人過路處仍然是最容易發生交通意外的地點。在 15 541 宗交通意外中，4 056 宗(佔 26%)在道路交界處或其附近發生；7 308 宗(佔 47%) 在行人過路處或其附近發生。在所有交通意外中，11 735 宗(佔 76%)是由司機的過失引致。

5. 至於涉及交通意外的車輛類別中，私家車佔最大比例，數目達 6 591 輛，佔 28%；其次是士的士，共 4 259 輛，佔 18%；接着是貨車，共 3 833 輛，佔 16%；單車，共 2 500 輛，佔 11%；最後是電單車，共 2 328 輛，佔 10%。不過，若以每千輛領有牌照車輛爲單位統計，意外率最高的車輛類別爲專營公共巴士，達 372 輛；其次是公共小型巴士，共 263 輛；而的士、其他巴士和電單車，則分別爲 235 輛、70 輛和 61 輛。私家車的意外率只是 16 輛，是意外率最低的車輛類別。

[統計表 11]

## 交通意外傷亡者

6. 與二零一零年比較，二零一一年的交通意外傷亡人數增加了 679 人，由 19 124 人增至 19 803 人，增幅為 4%。在這 19 803 名傷亡人士中，130 人死亡，增加了 13 人，增幅為 11%。 [統計表 22]

7. 在交通意外傷亡人數方面，司機(包括電單車司機及騎單車者)佔傷亡人數的最大部分。傷亡司機共有 9 351 名，佔 47%；其次是乘客，共 6 612 人，佔 33%；最後是行人，共 3 840 人，佔 19%。行人的死亡或嚴重受傷比率均高於其他類別的傷亡者。60 歲或以上的行人仍然是致命交通意外中死亡比率最高的一群。二零一一年共有 19 名騎單車人士死亡，較二零一零年的 10 人增加了 90%。單車意外的增加可能與騎單車活動近年日益普及有關。 [統計表 26 及統計表 28]

## 交通執法

8. 二零一一年，警方的執法行動仍然集中於減少交通意外和改善交通流量兩方面，與二零一零年比較，二零一一年的整體執法數字為 1 276 194 宗，增加了 3%。 [統計表 30]

9. 至於針對酒後駕駛的執法工作，二零一一年共有 163 639 名司機接受了酒精呼氣測試，與二零一零年比較增加了 21%，其中 1 026 名司機體內的酒精含量超逾訂明限度，而 492 名司機則曾飲用含酒精飲品，但其體內的酒精含量低於訂明限度。與二零一零年相比，這兩類司機的人數，前者減少了 121 人，減幅為 11%；後者則減少了 110 人，減幅為 18%。二零一一年驗出司機體內的酒精含量超逾訂明限度的命中率為 0.6%，較二零一零年的 0.8% 為少，顯示隨機呼氣測試行動明顯對駕駛者的態度造成正面影響。 [統計表 31]

10. 在二零一一年共有 738 名司機被裁定觸犯與酒後駕駛有關的罪行，罰款金額由港幣 400 元至 20,000 元不等，而被取消駕駛資格的期限則由 3 至 60 個月不等。32 名司機因酒後駕駛而被判入獄，刑期由 4 天至 4 個月不等。

11. 警方於二零零五年十一月起進行代號為「Outranger」的一連串行動，專門針對與公共小巴安全帶有關的違例事項。有關行動每次進行 24 小時，包括教育、宣傳及執法行動。警方分別在二零一一年六月、九月及十二月共進行了三次這種行動，共 2 名公共小巴司機及 536 名公共小巴乘客獲發傳票。

12. 警方於二零一一年接獲 2 141 宗市民提出與的士有關的投訴，以及 1 789 宗由交通投訴組轉介的投訴，共 5 273 宗投訴需要警方進行調查，較二零一零年增加了 1 054 宗，增幅為 25%。二零一一年與的士有關的違例事項檢控數字為 2 784 宗，較二零一零年減少了 221 宗，減幅為 7%。

[統計表 33 及統計表 34]

13. 關注到單車安全，警方於二零零三年起進行代號「Goldensun」的行動，針對單車的違例事項。警方分別在二零一一年四月、七月、九月及十一月共進行了四次行動，共發出 2 391 張傳票及 866 次口頭警告給違例的騎單車人士。

14. 二零一一年共有 2 141 名人士遭取消駕駛資格，較二零一零年減少了 38%。任何駕駛者在 24 個月內累積違例駕駛記分達 15 分或以上，便會被取消駕駛資格。這項罰則對於駕駛態度不良的駕駛者有很大的阻嚇作用。

香港警務處  
交通總部  
二零一二年六月

附註： 警務處內部人員請注意，本報告亦可在警察內聯網‘POINT’上瀏覽。  
瀏覽路線：單位索引→T→交通總部(英文網頁)→Statistics – Traffic Reports.



## 釋義

### 意外

每宗交通意外可能會涉及一輛以上的車輛或多於一個人傷亡，但仍只是代表一宗事故。

### 意外分析

本報告所述的交通意外主因或成因，皆為負責調查該宗意外的警務人員經分析後所得的結論。

### 意外黑點

任何地點在最近十二個月內曾發生九宗或以上有人受傷的交通意外，或者曾發生六宗或以上有行人受傷的交通意外，即被列為交通意外黑點 \*。自二零一零年第一季起，任何地點在最近五年內曾發生兩宗或以上的致命交通意外，也被列為交通意外黑點 \*。

### 致命意外

在意外中有一位或多位人士於發生意外後三十日內死亡。

### 嚴重意外

在意外中有一位或多位受傷人士因意外而留醫超過十二小時。

### 輕微意外

在意外中只涉及一位或多位受傷人士，他們如需要留醫，均不超過十二小時。

\*運輸署的標準

# 甲部

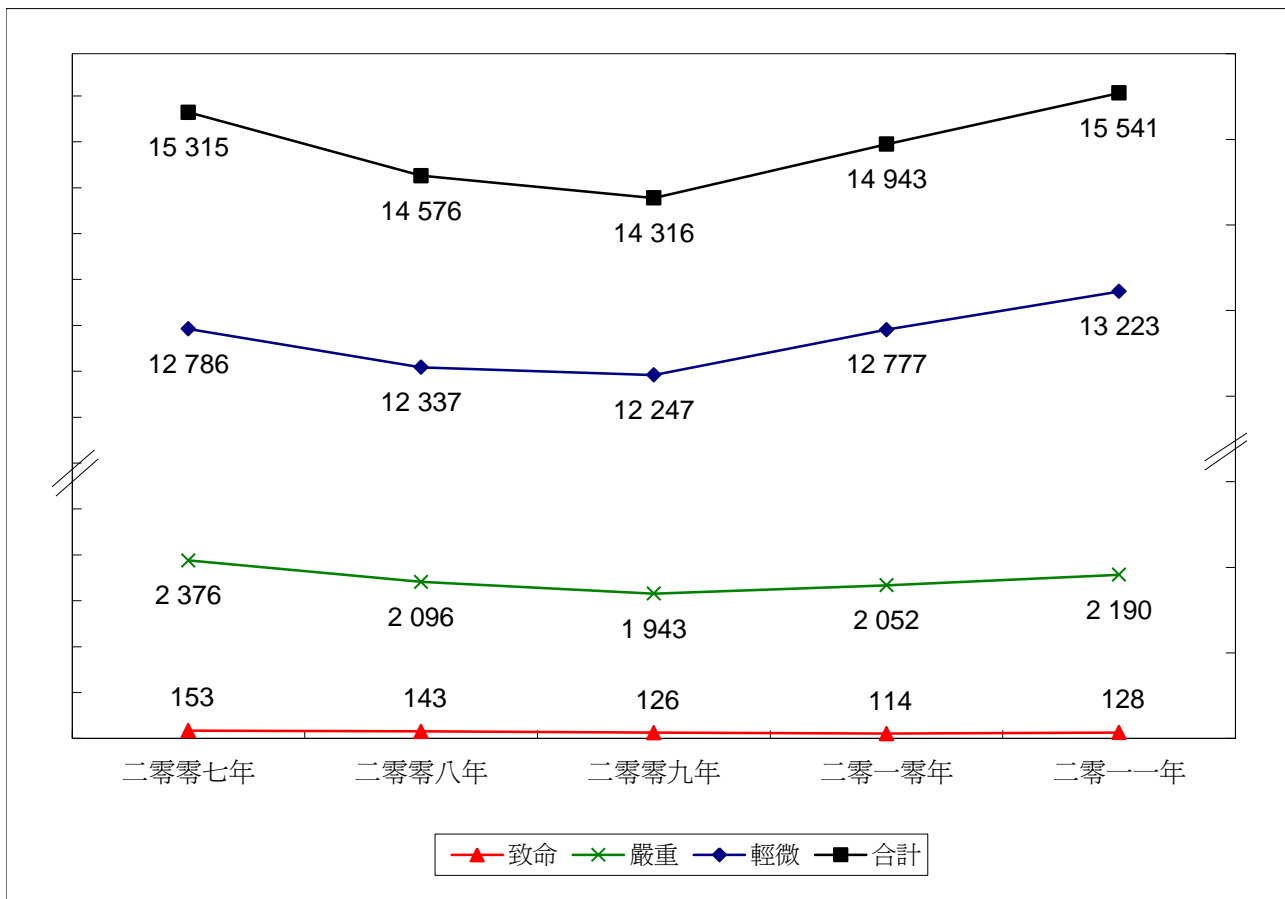
## 二零一一年 交通意外及傷亡統計報告

統計表 1 - 各警察總區的交通意外數字

總區	年份 嚴重程度	二零一零年				二零一一年				增減 百分率
		致命	嚴重	輕微	合計	致命	嚴重	輕微	合計	
港島		19	437	2 546	3 002	23	399	2 619	3 041	+1%
東九龍		15	378	1 614	2 007	20	349	1 756	2 125	+6%
西九龍		27	235	3 114	3 376	30	333	3 033	3 396	+0.6%
新界南		24	543	2 607	3 174	16	539	2 736	3 291	+4%
新界北		29	459	2 896	3 384	39	570	3 079	3 688	+9%
合計		114	2 052	12 777	14 943	128 (+12%)	2 190 (+7%)	13 223 (+3%)	15 541 (+4%)	+4%

括號內的數字是與去年比較的百分率。

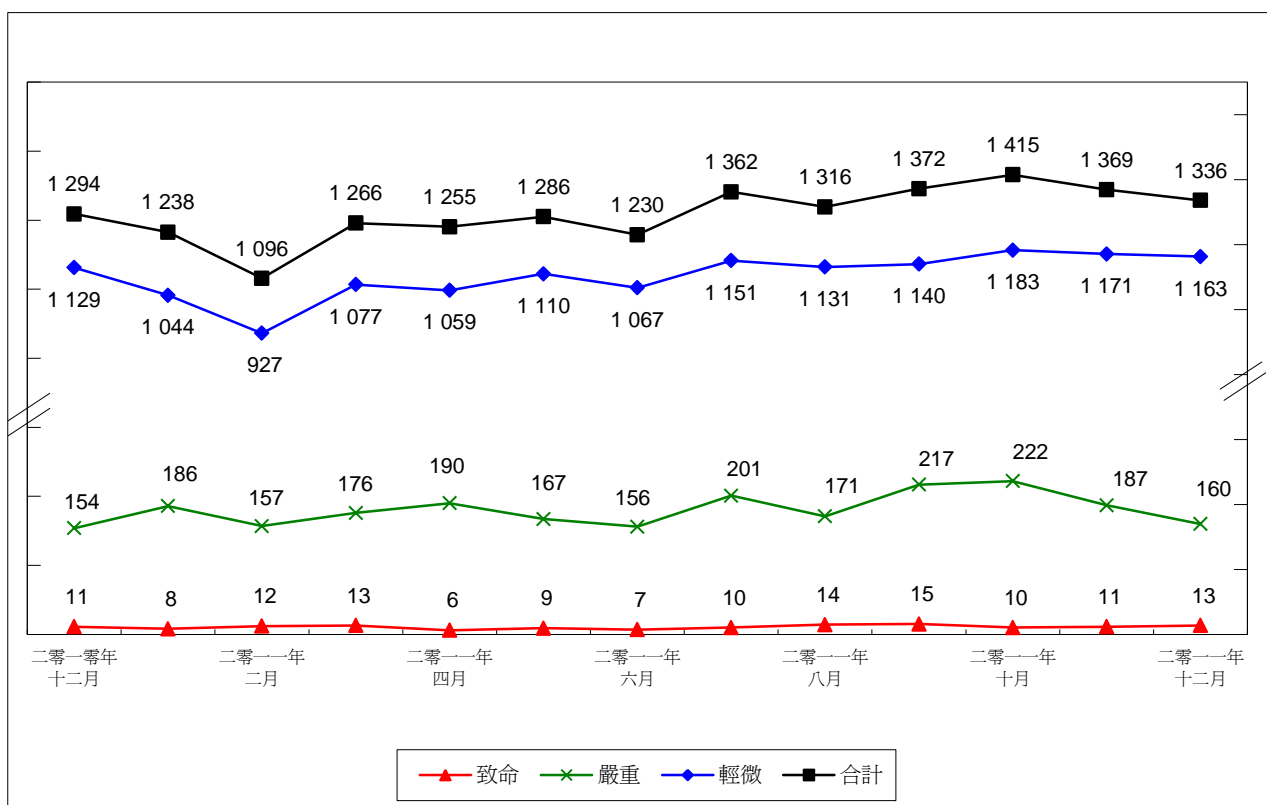
統計表 2 - 二零零七年至二零一一年交通意外數字趨勢



統計表 3 - 按月統計的交通意外數字

年份 月份	二零零九年				二零一零年				二零一一年				增減 百分率	
	嚴重程度	致命	嚴重	輕微	合計	致命	嚴重	輕微	合計	致命	嚴重	輕微		合計
一月		16	144	1 019	1 179	10	175	1 107	1 292	8	186	1 044	1 238	-4%
二月		9	141	843	993	12	135	926	1 073	12	157	927	1 096	+2%
三月		15	134	988	1 137	11	183	1 029	1 223	13	176	1 077	1 266	+4%
四月		10	170	1 029	1 209	12	153	993	1 158	6	190	1 059	1 255	+8%
五月		7	160	1 073	1 240	6	176	1 050	1 232	9	167	1 110	1 286	+4%
六月		13	159	1 040	1 212	3	174	1 089	1 266	7	156	1 067	1 230	-3%
七月		12	182	1 009	1 203	5	186	1 072	1 263	10	201	1 151	1 362	+8%
八月		12	186	1 052	1 250	7	172	1 069	1 248	14	171	1 131	1 316	+5%
九月		8	168	1 079	1 255	15	183	1 150	1 348	15	217	1 140	1 372	+2%
十月		5	179	1 018	1 202	11	185	1 089	1 285	10	222	1 183	1 415	+10%
十一月		9	174	1 023	1 206	11	176	1 074	1 261	11	187	1 171	1 369	+9%
十二月		10	146	1 074	1 230	11	154	1 129	1 294	13	160	1 163	1 336	+3%
合計		126	1 943	12 247	14 316	114	2 052	12 777	14 943	128	2 190	13 223	15 541	+4%

統計表 4 - 在過去十三個月的交通意外數字趨勢



統計表 5 - 港島總區各分區的交通意外數字

分區	嚴重程度	二零一零年				二零一一年				增減百分率
		致命	嚴重	輕微	合計	致命	嚴重	輕微	合計	
中區 #		3	58	435	496	3	51	439	493	-0.6%
山頂		0	3	23	26	2	1	24	27	+4%
西區		3	50	297	350	1	34	278	313	-11%
香港仔		2	48	302	352	2	52	358	412	+17%
赤柱		1	16	41	58	0	8	54	62	+7%
跑馬地		1	23	172	196	2	26	178	206	+5%
灣仔		2	56	587	645	5	68	605	678	+5%
北角		3	75	349	427	2	56	344	402	-6%
柴灣		4	101	339	444	6	97	337	440	-0.9%
長洲 *		0	7	1	8	0	6	2	8	0%
合計		19	437	2 546	3 002	23	399	2 619	3 041	+1%

\* 發生在離島上的交通意外（大嶼山除外）已納入港島總區的交通意外數字內。

# 海傍分區已於2010年7月18日合併在中區分區內。

統計表 6 - 東九龍總區各分區的交通意外數字

分區	嚴重程度	二零一零年				二零一一年				增減百分率
		致命	嚴重	輕微	合計	致命	嚴重	輕微	合計	
黃大仙		6	91	452	549	3	96	485	584	+6%
西貢		1	22	101	124	0	36	109	145	+17%
觀塘		5	79	395	479	9	74	418	501	+5%
將軍澳		1	84	273	358	3	65	303	371	+4%
牛頭角		1	41	221	263	2	40	243	285	+8%
秀茂坪		1	61	172	234	3	38	198	239	+2%
合計		15	378	1 614	2 007	20	349	1 756	2 125	+6%

統計表 7 - 西九龍總區各分區的交通意外數字

分區	嚴重程度	二零一零年				二零一一年				增減百分率
		致命	嚴重	輕微	合計	致命	嚴重	輕微	合計	
油麻地		8	28	479	515	7	44	484	535	+4%
尖沙咀		1	20	265	286	2	12	280	294	+3%
旺角		6	55	628	689	7	72	588	667	-3%
深水埗		7	30	320	357	1	45	287	333	-7%
長沙灣		2	43	493	538	6	66	496	568	+6%
九龍城		1	30	541	572	4	52	500	556	-3%
紅磡		2	29	388	419	3	42	398	443	+6%
合計		27	235	3 114	3 376	30	333	3 033	3 396	+0.6%

統計表 8 - 新界南總區各分區的交通意外數字

分區	嚴重程度	二零一零年				二零一一年				增減百分率
		致命	嚴重	輕微	合計	致命	嚴重	輕微	合計	
荃灣		9	157	666	832	7	165	662	834	+0.2%
葵涌		3	71	309	383	1	63	305	369	-4%
青衣		3	82	304	389	1	69	341	411	+6%
沙田		2	67	408	477	3	72	434	509	+7%
田心		2	48	257	307	2	45	261	308	+0.3%
馬鞍山		2	60	379	441	1	73	428	502	+14%
大嶼山北		2	31	148	181	1	33	186	220	+22%
大嶼山南		0	6	37	43	0	8	21	29	-33%
機場		1	21	99	121	0	11	98	109	-10%
合計		24	543	2 607	3 174	16	539	2 736	3 291	+4%

統計表 9 - 新界北總區各分區的交通意外數字

分區	嚴重程度	二零一零年				二零一一年				增減百分率
		致命	嚴重	輕微	合計	致命	嚴重	輕微	合計	
屯門		5	45	279	329	5	58	257	320	-3%
青山		5	44	300	349	5	66	346	417	+19%
天水圍		1	43	227	271	1	52	247	300	+11%
元朗		1	94	466	561	8	118	564	690	+23%
八鄉		2	57	200	259	5	62	169	236	-9%
大埔		5	98	839	942	7	127	875	1 009	+7%
上水		6	61	435	502	7	60	470	537	+7%
落馬洲		4	14	115	133	1	18	109	128	-4%
打鼓嶺		0	1	19	20	0	2	19	21	+5%
沙頭角		0	2	16	18	0	7	23	30	+67%
合計		29	459	2 896	3 384	39	570	3 079	3 688	+9%

統計表 10 - 二零一零年涉及交通意外的各類車輛數目

總區	嚴重程度	電單車	私家車	私家小型巴士	公共小型巴士 (註：1)	貨車	私家巴士	專營公共巴士 (註：2)	其他巴士 (註：3)	的士	電車	單車	手推車	其他車輛 (註：4)	輕便鐵路車輛	合計
港島	致命	3	2	0	3	6	0	2	1	3	1	1	0	0	0	22
	嚴重	93	141	2	31	79	2	94	7	87	8	17	0	8	0	569
	輕微	427	1 027	21	154	461	1	485	79	975	66	42	11	30	0	3 779
	合計	523	1 170	23	188	546	3	581	87	1 065	75	60	11	38	0	4 370
東九龍	致命	1	3	0	4	8	0	1	1	2	0	0	0	3	0	23
	嚴重	102	117	7	48	107	0	43	9	86	0	18	1	5	0	543
	輕微	391	730	16	225	444	1	221	42	443	0	39	1	13	0	2 566
	合計	494	850	23	277	559	1	265	52	531	0	57	2	21	0	3 132
西九龍	致命	2	8	0	6	7	0	4	2	4	0	1	0	0	0	34
	嚴重	47	77	2	13	74	0	23	7	67	0	8	1	3	0	322
	輕微	484	1 512	8	257	721	3	549	96	1 106	0	79	11	36	0	4 862
	合計	533	1 597	10	276	802	3	576	105	1 177	0	88	12	39	0	5 218
新界南	致命	3	7	0	3	13	0	0	7	8	0	2	0	1	0	44
	嚴重	110	171	4	29	173	0	50	18	110	0	110	1	13	0	789
	輕微	372	992	11	185	774	4	294	88	477	0	621	1	81	1	3 901
	合計	485	1 170	15	217	960	4	344	113	595	0	733	2	95	1	4 734
新界北	致命	4	5	0	7	11	0	1	0	5	0	8	0	0	1	42
	嚴重	101	156	5	24	131	0	33	16	93	0	113	0	11	7	690
	輕微	288	1 307	13	157	753	2	173	96	587	0	968	2	64	6	4 416
	合計	393	1 468	18	188	895	2	207	112	685	0	1 089	2	75	14	5 148
合計	致命	13	25	0	23	45	0	8	11	22	1	12	0	4	1	165
	嚴重	453	662	20	145	564	2	243	57	443	8	266	3	40	7	2 913
	輕微	1 962	5 568	69	978	3 153	11	1 722	401	3 588	66	1 749	26	224	7	19 524
	合計	2 428	6 255	89	1 146	3 762	13	1 973	469	4 053	75	2 027	29	268	15	22 602
所佔百分率		11%	28%	0.4%	5%	17%	0.1%	9%	2%	18%	0.3%	9%	0.1%	1%	0.1%	100%
意外率以每千輛領有牌照車輛為單位		64	16	44	264	34	26	342	67	224	← 不適用 →					34

註

- 1：包括專利小型巴士
- 2：九龍巴士、專營城巴、新大嶼山巴士、新世界第一巴士、龍運巴士及不能確認的專營巴士
- 3：‘其他巴士’包括非專營的公共巴士和港鐵巴士
- 4：‘其他車輛’包括拖架、鄉村機動車輛、車種不詳車輛及其他車輛



統計表 11 - 二零一一年涉及交通意外的各類車輛數目

總區	嚴重程度	電車	私家車	私家小型巴士	公共小型巴士(註：1)	貨車	私家巴士	專營公共巴士(註：2)	其他巴士(註：3)	的士	電車	單車	手推車	其他車輛(註：4)	輕便鐵路車輛	合計
港島	致命	0	4	0	2	7	0	4	1	5	1	1	0	1	0	26
	嚴重	79	121	1	27	68	1	70	16	130	8	19	0	8	0	548
	輕微	416	1 110	22	184	467	0	568	66	979	50	43	6	26	0	3 937
	合計	495	1 235	23	213	542	1	642	83	1 114	59	63	6	35	0	4 511
東九龍	致命	3	2	0	4	7	0	4	0	1	0	2	0	0	0	23
	嚴重	87	135	3	26	94	0	41	3	72	0	26	2	7	0	496
	輕微	392	848	18	218	528	0	257	55	502	0	52	2	22	0	2 894
	合計	482	985	21	248	629	0	302	58	575	0	80	4	29	0	3 413
西九龍	致命	0	4	0	2	17	1	2	2	5	0	3	0	0	0	36
	嚴重	57	102	0	35	63	0	53	10	95	0	10	0	4	0	429
	輕微	460	1 508	17	225	734	8	533	81	1 168	0	93	12	35	0	4 874
	合計	517	1 614	17	262	814	9	588	93	1 268	0	106	12	39	0	5 339
新界南	致命	3	3	0	6	5	0	2	1	0	0	2	0	0	0	22
	嚴重	95	157	4	43	162	1	48	15	103	0	119	1	20	0	768
	輕微	355	1 021	13	181	767	7	323	102	552	0	753	2	65	0	4 141
	合計	453	1 181	17	230	934	8	373	118	655	0	874	3	85	0	4 931
新界北	致命	5	11	0	4	20	0	3	3	8	0	12	0	2	1	69
	嚴重	94	206	2	30	150	0	39	18	94	0	180	1	7	3	824
	輕微	282	1 359	11	155	744	4	190	119	545	0	1 185	3	42	7	4 646
	合計	381	1 576	13	189	914	4	232	140	647	0	1 377	4	51	11	5 539
合計	致命	11	24	0	18	56	1	15	7	19	1	20	0	3	1	176
	嚴重	412	721	10	161	537	2	251	62	494	8	354	4	46	3	3 065
	輕微	1 905	5 846	81	963	3 240	19	1 871	423	3 746	50	2 126	25	190	7	20 492
	合計	2 328	6 591	91	1 142	3 833	22	2 137	492	4 259	59	2 500	29	239	11	23 733
所佔百分率		10%	28%	0.4%	5%	16%	0.1%	9%	2%	18%	0.2%	11%	0.1%	1%	0.05%	100%
意外率以每千輛領有牌照車輛為單位		61	16	43	263	34	45	372	70	235	← 不適用 →					34

註

- 1：包括專利小型巴士
- 2：九龍巴士、專營城巴、新大嶼山巴士、新世界第一巴士、龍運巴士及不能確認的專營巴士
- 3：‘其他巴士’包括非專營的公共巴士和港鐵巴士
- 4：‘其他車輛’包括拖架、鄉村機動車輛、車種不詳車輛及其他車輛

統計表 12 - 按全日每小時統計的交通意外數字

時間	總區	二零一零年					二零一一年					增減百分率		
		港島	東九龍	西九龍	新界南	新界北	合計	港島	東九龍	西九龍	新界南		新界北	合計
0001-0100		0.15	0.13	0.22	0.22	0.24	0.97	0.15	0.11	0.32	0.24	0.24	1.05	+8%
0101-0200		0.14	0.10	0.16	0.19	0.17	0.77	0.09	0.13	0.14	0.15	0.19	0.70	-9%
0201-0300		0.09	0.06	0.15	0.10	0.12	0.52	0.09	0.07	0.13	0.13	0.12	0.54	+4%
0301-0400		0.05	0.07	0.08	0.07	0.09	0.37	0.08	0.04	0.15	0.11	0.13	0.51	+38%
0401-0500		0.05	0.05	0.13	0.07	0.09	0.39	0.06	0.04	0.11	0.08	0.09	0.38	-3%
0501-0600		0.08	0.06	0.14	0.09	0.09	0.45	0.08	0.06	0.16	0.09	0.10	0.49	+9%
0601-0700		0.16	0.12	0.19	0.16	0.12	0.75	0.13	0.10	0.19	0.16	0.14	0.72	-4%
0701-0800		0.33	0.27	0.37	0.33	0.47	1.77	0.34	0.26	0.31	0.39	0.40	1.71	-3%
0801-0900		0.46	0.39	0.48	0.59	0.49	2.41	0.47	0.49	0.47	0.48	0.51	2.43	+0.8%
0901-1000		0.47	0.40	0.52	0.45	0.41	2.26	0.45	0.37	0.48	0.41	0.44	2.15	-5%
1001-1100		0.43	0.30	0.47	0.47	0.45	2.13	0.47	0.26	0.49	0.48	0.50	2.20	+3%
1101-1200		0.45	0.28	0.44	0.47	0.42	2.05	0.59	0.26	0.50	0.47	0.52	2.33	+14%
1201-1300		0.50	0.28	0.51	0.50	0.57	2.36	0.53	0.27	0.49	0.50	0.57	2.36	0%
1301-1400		0.48	0.29	0.55	0.52	0.58	2.43	0.60	0.30	0.53	0.52	0.59	2.54	+5%
1401-1500		0.47	0.30	0.59	0.57	0.56	2.49	0.50	0.33	0.53	0.62	0.56	2.55	+2%
1501-1600		0.57	0.35	0.61	0.63	0.67	2.82	0.58	0.33	0.55	0.60	0.72	2.78	-1%
1601-1700		0.58	0.30	0.52	0.56	0.73	2.69	0.56	0.31	0.59	0.64	0.77	2.87	+7%
1701-1800		0.60	0.31	0.55	0.55	0.64	2.65	0.44	0.45	0.53	0.61	0.81	2.84	+7%
1801-1900		0.53	0.35	0.62	0.60	0.63	2.73	0.53	0.47	0.62	0.68	0.72	3.02	+11%
1901-2000		0.44	0.28	0.56	0.40	0.48	2.16	0.48	0.32	0.56	0.38	0.52	2.26	+5%
2001-2100		0.35	0.22	0.38	0.30	0.33	1.58	0.35	0.19	0.39	0.35	0.33	1.61	+2%
2101-2200		0.27	0.23	0.36	0.33	0.29	1.48	0.32	0.21	0.33	0.35	0.43	1.65	+11%
2201-2300		0.30	0.18	0.35	0.26	0.32	1.41	0.25	0.26	0.39	0.33	0.40	1.63	+16%
2301-2400		0.27	0.16	0.30	0.27	0.29	1.29	0.18	0.20	0.35	0.26	0.29	1.27	-2%

統計表 13 - 按一星期七天分別統計的交通意外數字

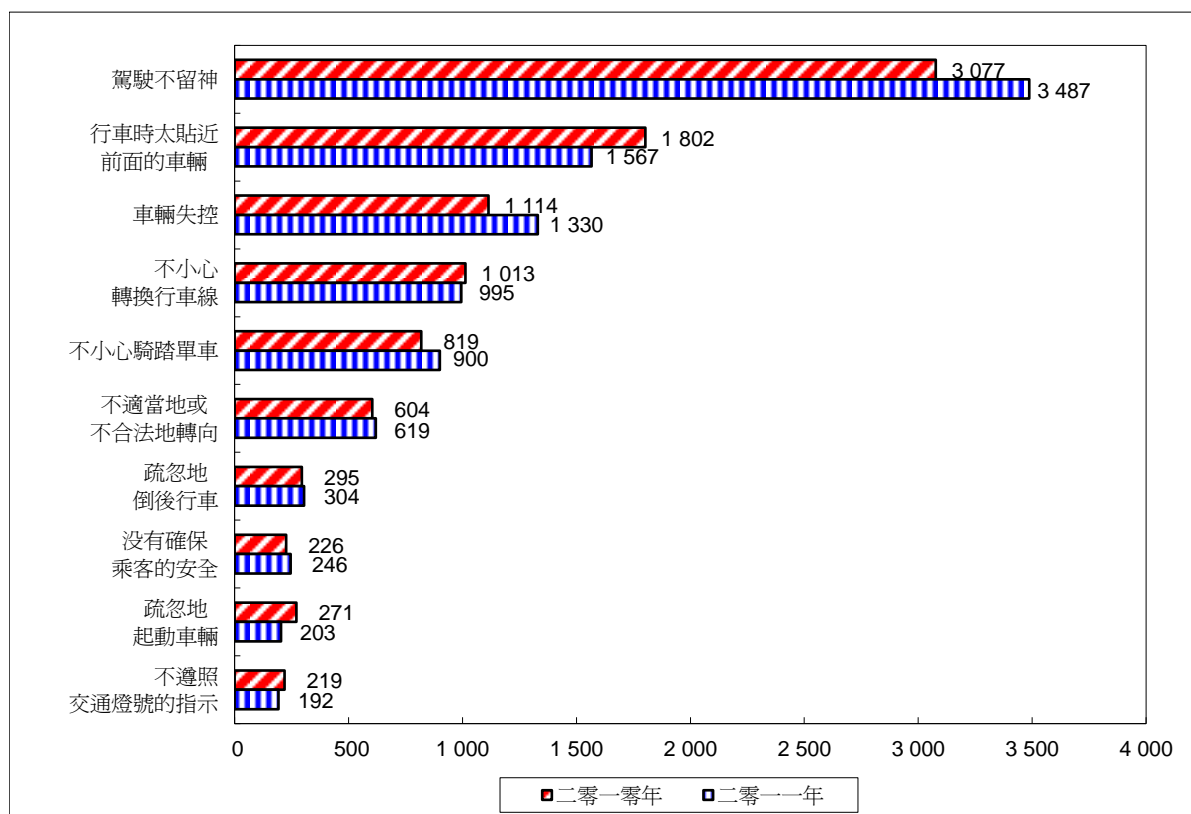
日期	總區	二零一零年					二零一一年					增減百分率		
		港島	東九龍	西九龍	新界南	新界北	合計	港島	東九龍	西九龍	新界南		新界北	合計
星期日		6.73	4.96	8.23	8.88	10.87	39.67	7.06	4.83	8.44	10.42	11.98	42.73	+8%
星期一		8.54	5.77	9.50	7.77	8.63	40.21	8.31	5.40	8.81	8.71	9.62	40.85	+2%
星期二		8.06	5.60	8.71	8.48	8.54	39.38	8.40	6.75	8.52	8.27	8.81	40.75	+3%
星期三		8.31	5.67	9.33	8.04	8.67	40.02	7.94	5.87	9.17	8.17	9.13	40.29	+0.7%
星期四		8.73	5.42	9.48	9.00	8.40	41.04	8.81	5.83	9.52	8.54	8.63	41.33	+0.7%
星期五		8.70	5.58	10.06	8.45	9.21	42.00	9.27	5.83	10.12	8.92	10.15	44.29	+5%
星期六		8.50	5.48	9.42	10.25	10.58	44.23	8.53	6.25	10.53	10.06	12.36	47.72	+8%

統計表 14 - 涉及駕駛者的主要意外成因統計數字

意外成因	二零一零年	二零一一年	增減百分率
1. 駕駛不留神	3 077 (2 974)	3 487 (3 369)	+13% +13%
2. 行車時太貼近前面的車輛	1 802 (1 522)	1 567 (1 350)	-13% -11%
3. 車輛失控	1 114 (1 109)	1 330 (1 321)	+19% +19%
4. 不小心轉換行車線	1 013 (992)	995 (978)	-2% -1%
5. 不小心騎踏單車	819 (814)	900 (891)	+10% +9%
6. 不適當地或不合法地轉向	604 (598)	619 (615)	+2% +3%
7. 疏忽地倒後行車	295 (295)	304 (304)	+3% +3%
8. 沒有確保乘客的安全	226 (225)	246 (246)	+9% +9%
9. 疏忽地起動車輛	271 (268)	203 (203)	-25% -24%
10. 不遵照交通燈號的指示	219 (206)	192 (185)	-12% -10%

臚列在上的是司機人數，而括號內的數字為交通意外宗數。

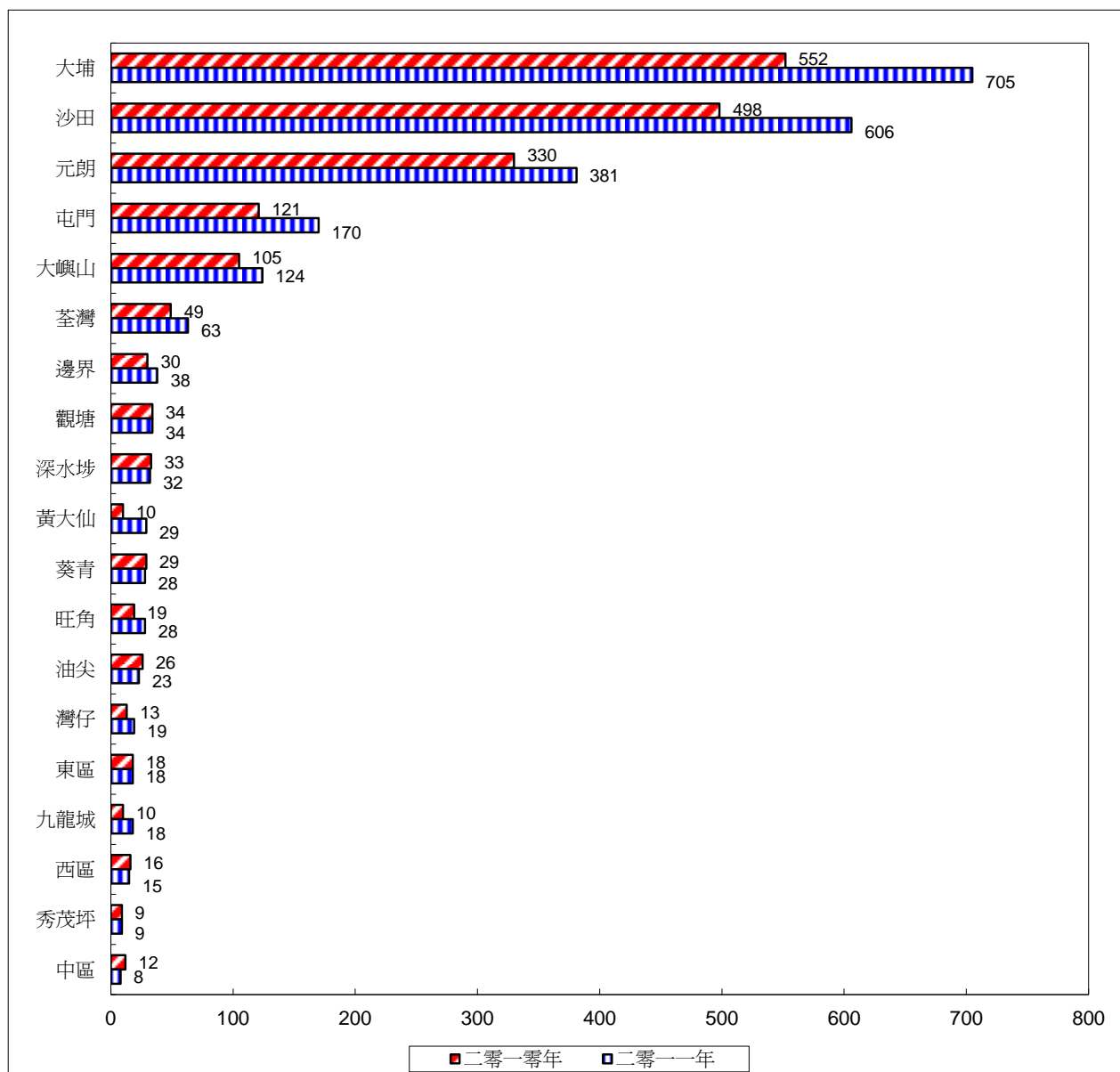
統計表 15 - 涉及駕駛者的主要意外成因統計數字比較



統計表 16 - 各警察總區涉及單車的交通意外數字

期間	二零一零年									二零一一年									增減百分率
	在單車徑				在馬路上				合計	在單車徑				在馬路上				合計	
	致命	嚴重	輕微	合計	致命	嚴重	輕微	合計		致命	嚴重	輕微	合計	致命	嚴重	輕微	合計		
港島	0	0	0	0	1	17	41	59	59	0	0	0	0	1	16	43	60	60	+2%
東九龍	0	1	3	4	0	16	33	49	53	0	3	7	10	2	20	40	62	72	+36%
西九龍	0	0	0	0	1	8	79	88	88	0	0	1	1	3	10	87	100	101	+15%
新界南	0	22	168	190	1	76	414	491	681	0	32	270	302	2	78	439	519	821	+21%
新界北	0	21	194	215	8	86	724	818	1 033	0	34	298	332	12	133	817	962	1 294	+25%
合計	0	44	365	409	11	203	1 291	1 505	1 914	0	69	576	645	20	257	1 426	1 703	2 348	+23%

統計表 17 - 各警區涉及單車的交通意外數字比較



統計表 18 - 快速公路的交通意外數字

快速公路	二零一零年				二零一一年				增減百分率
	致命	嚴重	輕微	合計	致命	嚴重	輕微	合計	
沙田路	0	1	8	9	0	1	5	6	-33%
吐露港公路	2	14	116	132	2	23	118	143	+8%
粉嶺公路	1	8	66	75	0	10	70	80	+7%
新田公路	0	10	30	40	0	5	23	28	-30%
元朗公路	0	14	37	51	3	9	34	46	-10%
屯門公路	1	38	174	213	1	38	206	245	+15%
荃灣公路	0	5	45	50	0	8	41	49	-2%
大埔公路 - 沙田段 *	0	3	15	18	0	4	12	16	-11%
大老山公路	0	4	21	25	1	1	13	15	-40%
觀塘繞道	1	13	54	68	0	14	43	57	-16%
港島東區走廊	0	16	101	117	0	13	80	93	-21%
北大嶼山公路	1	12	38	51	0	11	39	50	-2%
青葵公路	0	5	21	26	0	2	24	26	0%
西九龍公路	1	4	29	34	1	2	22	25	-26%
長青公路	0	6	15	21	0	1	11	12	-43%
青朗公路	2	8	29	39	0	8	27	35	-10%
<b>合計</b>	<b>9</b>	<b>161</b>	<b>799</b>	<b>969</b>	<b>8</b>	<b>150</b>	<b>768</b>	<b>926</b>	<b>-4%</b>

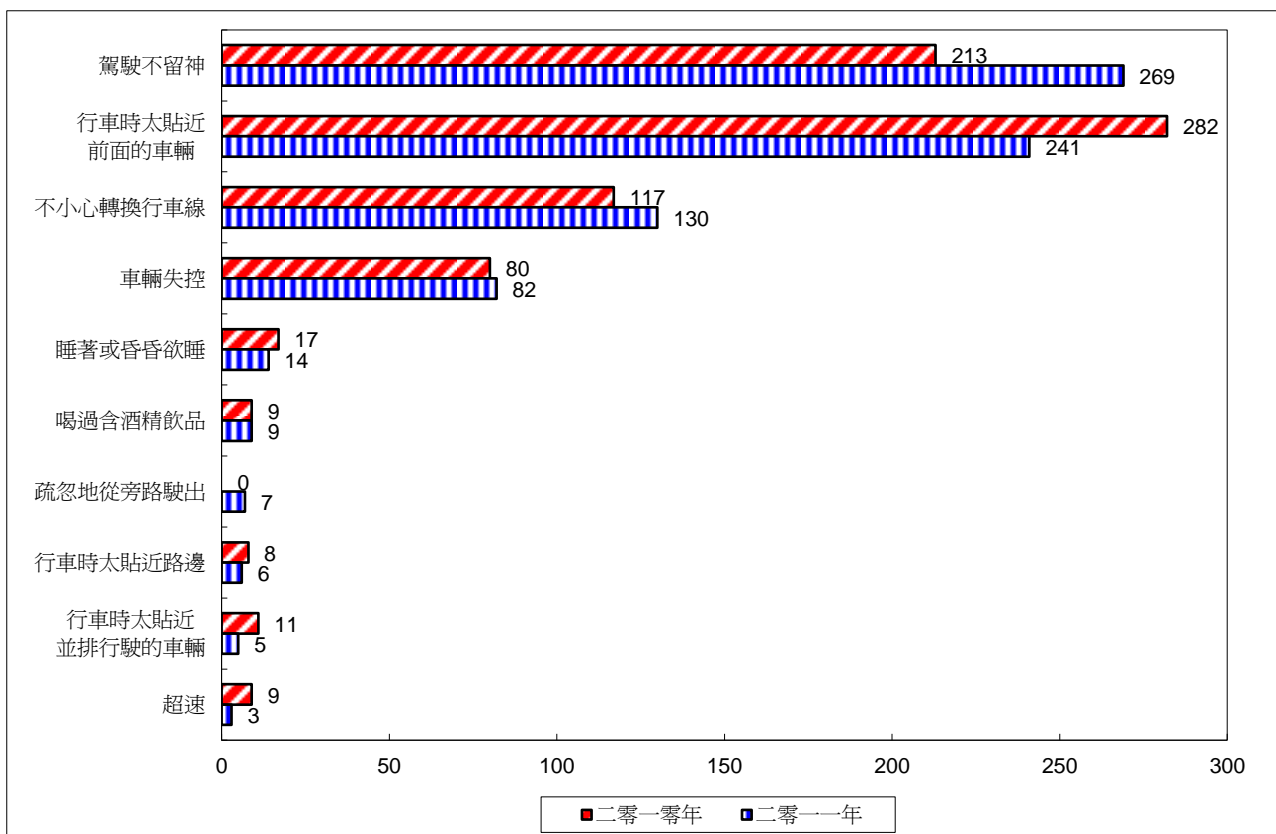
\* 只包括沙田馬場及香港職業訓練局（沙田）一段。

統計表 19 - 在快速公路交通意外中涉及駕駛者的主要意外成因統計數字

意外成因	二零一零年	二零一一年	增減百分率
1. 駕駛不留神	213 (200)	269 (243)	+26% +22%
2. 行車時太貼近前面的車輛	282 (239)	241 (210)	-15% -12%
3. 不小心轉換行車線	117 (116)	130 (126)	+11% +9%
4. 車輛失控	80 (80)	82 (82)	+3% +3%
5. 睡著或昏昏欲睡	17 (17)	14 (14)	-18% -18%
6. 喝過含酒精飲品	9 (8)	9 (9)	0% +13%
7. 疏忽地從旁路駛出	0 (0)	7 (7)	不適用 不適用
8. 行車時太貼近路邊	8 (7)	6 (6)	-25% -14%
9. 行車時太貼近並排行駛的車輛	11 (11)	5 (4)	-55% -64%
10. 超速	9 (8)	3 (3)	-67% -63%

臚列在上的是司機人數，而括號內的數字為交通意外宗數。

統計表 20 - 在快速公路交通意外中涉及駕駛者的主要意外成因統計數字比較



統計表 21 - 二零一一年全港排列榜首的二十個交通意外黑點 \*

次序	地點	交通意外數目	警察總區
1	馬頭涌道 / 宋皇臺道 / 富寧街	20	西九龍
2	旺角道 / 彌敦道	19	西九龍
3	亞皆老街 / 彌敦道	18	西九龍
4	漆咸道南 / 柯士甸道 / 暢運道	18	西九龍
5	長沙灣道 / 東京街	16	西九龍
6	觀塘道 / 康寧道	16	東九龍
7	亞皆老街 / 洗衣街	16	東九龍
8	窩打老道 / 彌敦道	16	西九龍
9	荃青交匯處 / 荃灣路	15	新界南
10	亞皆老街 / 露明道	14	西九龍
11	欽州街 / 長沙灣道	14	西九龍
12	廣東道 / 佐敦道 / 渡船街	14	東九龍
13	干諾道中 / 畢打街 / 康樂廣場	14	香港島
14	亞皆老街 / 塘尾道 / 櫻桃街	13	東九龍
15	彌敦道 / 登打士街	13	西九龍
16	彌敦道 / 佐敦道	13	西九龍
17	馬頭角道 / 馬頭涌道	12	西九龍
18	干諾道中 / 禧利街	12	香港島
19	彌敦道 / 加士居道 / 甘肅街	12	東九龍
20	染布房街 / 窩打老道 / 衛理道	12	西九龍

\* 資料由運輸署提供

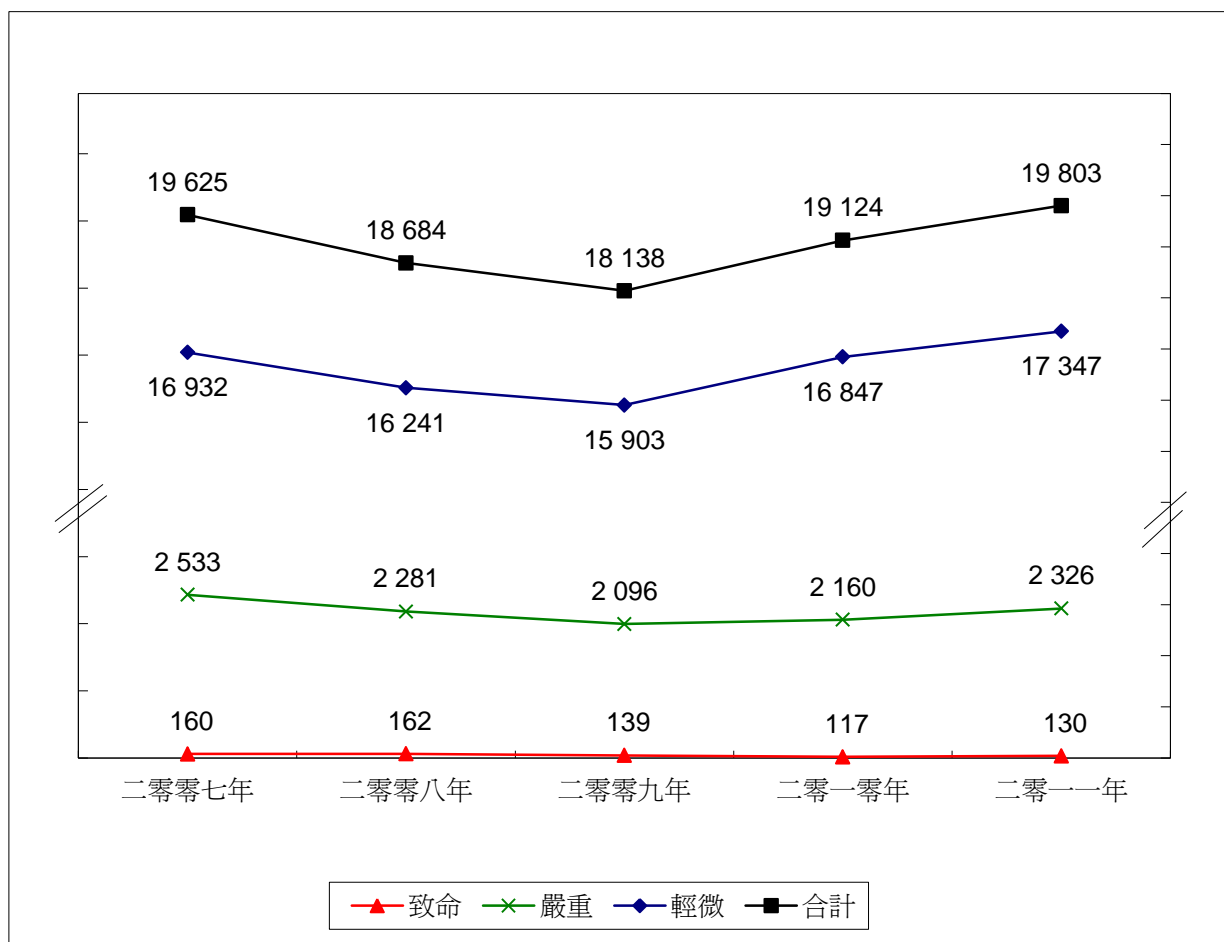


統表計 22 - 各警察總區的交通意外傷亡人數

總區	年份 嚴重程度	二零一零年				二零一一年				增減 百分率
		致命	嚴重	輕微	合計	致命	嚴重	輕微	合計	
港島		19	444	3 289	3 752	23	413	3 275	3 711	-1%
東九龍		15	397	2 268	2 680	20	375	2 422	2 817	+5%
西九龍		28	243	3 880	4 151	30	347	3 835	4 212	+1%
新界南		26	595	3 542	4 163	16	579	3 749	4 344	+4%
新界北		29	481	3 868	4 378	41	612	4 066	4 719	+8%
合計		117	2 160	16 847	19 124	130 (+11%)	2 326 (+8%)	17 347 (+3%)	19 803 (+4%)	+4%

括號內的數字是與去年比較的百分率。

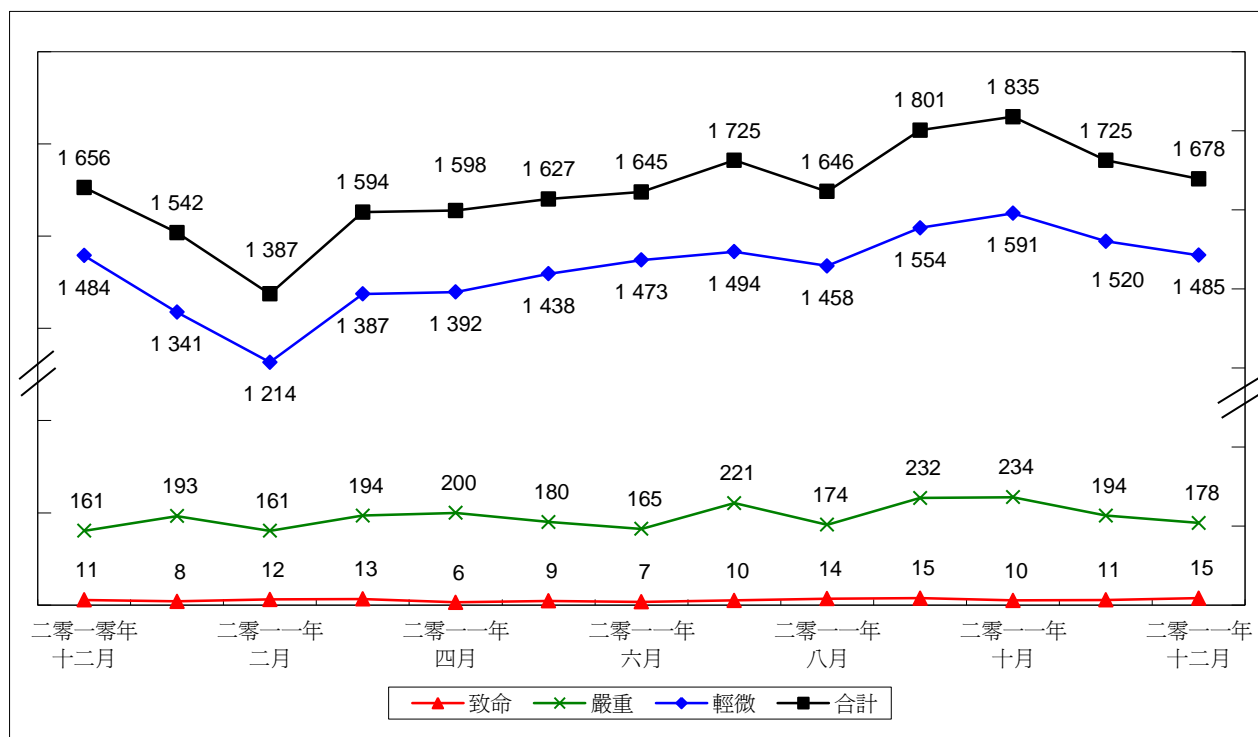
統表計 23 - 二零零七年至二零一一年交通意外傷亡數字趨勢



統計表 24 - 按月統計的交通意外傷亡人數

年份 月份	二零零九年				二零一零年				二零一零年				增減 百分率	
	嚴重程度	致命	嚴重	輕微	合計	致命	嚴重	輕微	合計	致命	嚴重	輕微		合計
一月		22	158	1 305	1 485	10	185	1 421	1 616	8	193	1 341	1 542	-5%
二月		9	145	1 101	1 255	13	146	1 245	1 404	12	161	1 214	1 387	-1%
三月		15	143	1 240	1 398	11	191	1 385	1 587	13	194	1 387	1 594	+0.4%
四月		10	178	1 345	1 533	12	157	1 306	1 475	6	200	1 392	1 598	+8%
五月		7	174	1 399	1 580	6	185	1 452	1 643	9	180	1 438	1 627	-1%
六月		14	171	1 361	1 546	4	181	1 442	1 627	7	165	1 473	1 645	+1%
七月		15	203	1 348	1 566	5	198	1 381	1 584	10	221	1 494	1 725	+9%
八月		14	196	1 372	1 582	7	184	1 471	1 662	14	174	1 458	1 646	-1%
九月		8	179	1 418	1 605	15	194	1 508	1 717	15	232	1 554	1 801	+5%
十月		5	188	1 279	1 472	12	196	1 383	1 591	10	234	1 591	1 835	+15%
十一月		10	202	1 332	1 544	11	182	1 369	1 562	11	194	1 520	1 725	+10%
十二月		10	159	1 403	1 572	11	161	1 484	1 656	15	178	1 485	1 678	+1%
合計		139	2 096	15 903	18 138	117	2 160	16 847	19 124	130	2 326	17 347	19 803	+4%

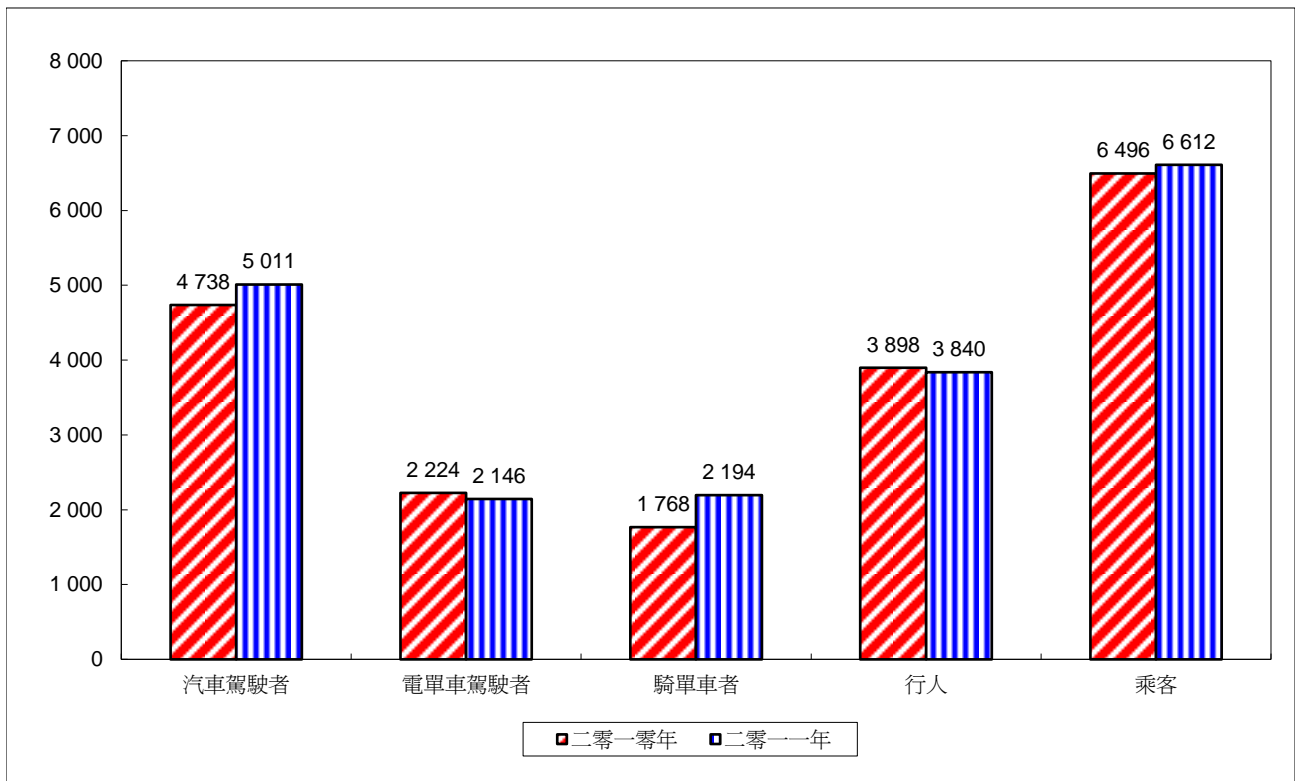
統計表 25 - 在過去十三個月的交通意外傷亡人數趨勢



統計表 26 - 按道路使用者類別統計的傷亡人數

道路使用者	年份		二零一零年				二零一一年				增減百分率				
	嚴重程度		致命	所佔百分率	嚴重	輕微	合計	所佔百分率	致命	所佔百分率		嚴重	輕微	合計	所佔百分率
汽車駕駛者			16	14%	362	4 360	4 738	25%	17	13%	417	4 577	5 011	25%	+6%
電單車駕駛者			11	9%	394	1 819	2 224	12%	11	8%	353	1 782	2 146	11%	-4%
騎單車者			10	9%	229	1 529	1 768	9%	19	15%	303	1 872	2 194	11%	+24%
行人			69	59%	744	3 085	3 898	20%	72	55%	791	2 977	3 840	19%	-1%
乘客			11	9%	431	6 054	6 496	34%	11	8%	462	6 139	6 612	33%	+2%
合計			117		2 160	16 847	19 124		130		2 326	17 347	19 803		+4%

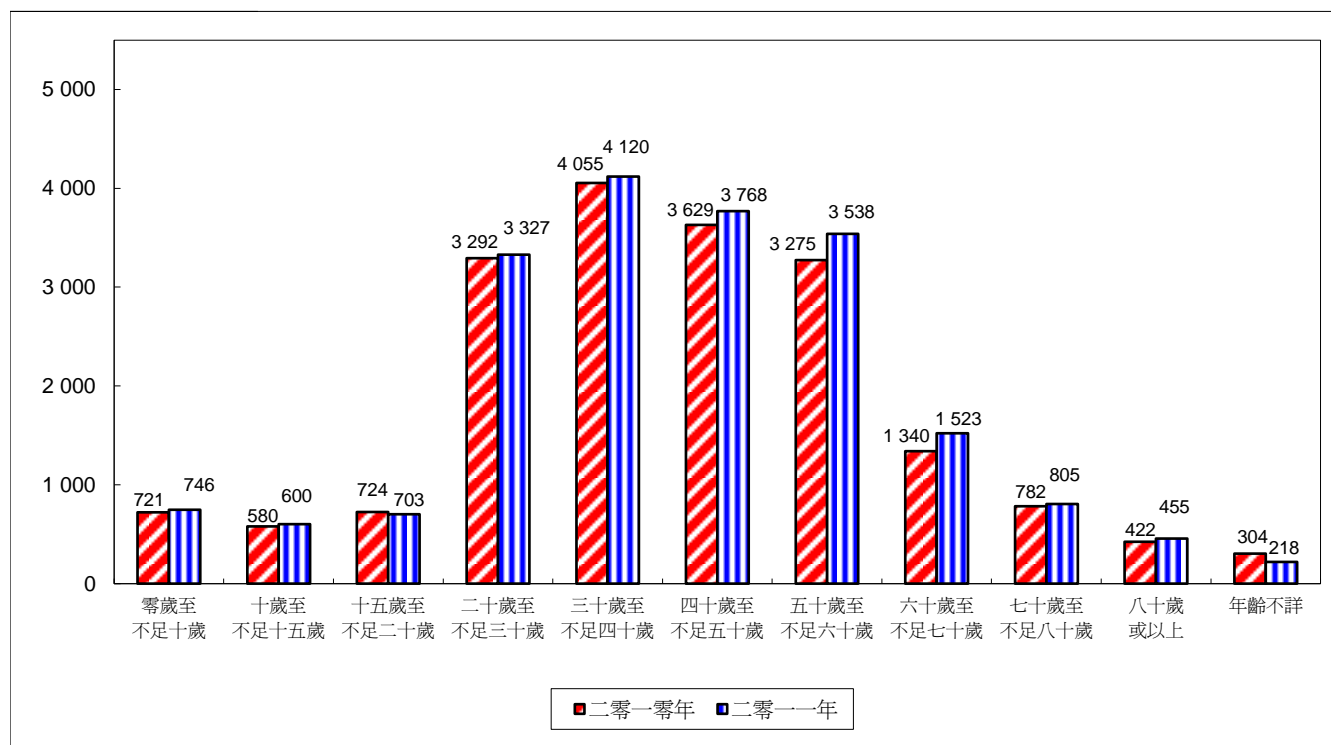
統計表 27 - 按道路使用者類別統計的傷亡人數比較



統計表 28 - 按年齡組別統計的傷亡人數

年齡組別	年份		二零一零年				二零一一年				增減百分率				
	嚴重程度		致命	所佔百分率	嚴重	輕微	合計	所佔百分率	致命	所佔百分率		嚴重	輕微	合計	所佔百分率
零歲至不足十歲			3	3%	38	680	721	4%	0	0%	41	705	746	4%	+3%
十歲至不足十五歲			1	0.9%	63	516	580	3%	1	0.8%	72	527	600	3%	+3%
十五歲至不足二十歲			0	0%	73	651	724	4%	0	0%	81	622	703	4%	-3%
二十歲至不足三十歲			11	9%	334	2 947	3 292	17%	12	9%	354	2 961	3 327	17%	+1%
三十歲至不足四十歲			12	10%	385	3 658	4 055	21%	9	7%	389	3 722	4 120	21%	+2%
四十歲至不足五十歲			14	12%	391	3 224	3 629	19%	16	12%	407	3 345	3 768	19%	+4%
五十歲至不足六十歲			19	16%	372	2 884	3 275	17%	24	18%	427	3 087	3 538	18%	+8%
六十歲至不足七十歲			13	11%	198	1 129	1 340	7%	19	15%	210	1 294	1 523	8%	+14%
七十歲至不足八十歲			22	19%	158	602	782	4%	25	19%	175	605	805	4%	+3%
八十歲或以上			22	19%	115	285	422	2%	24	18%	145	286	455	2%	+8%
年齡不詳			0	0%	33	271	304	2%	0	0%	25	193	218	1%	-28%
合計			117		2 160	16 847	19 124		130		2 326	17 347	19 803		+4%

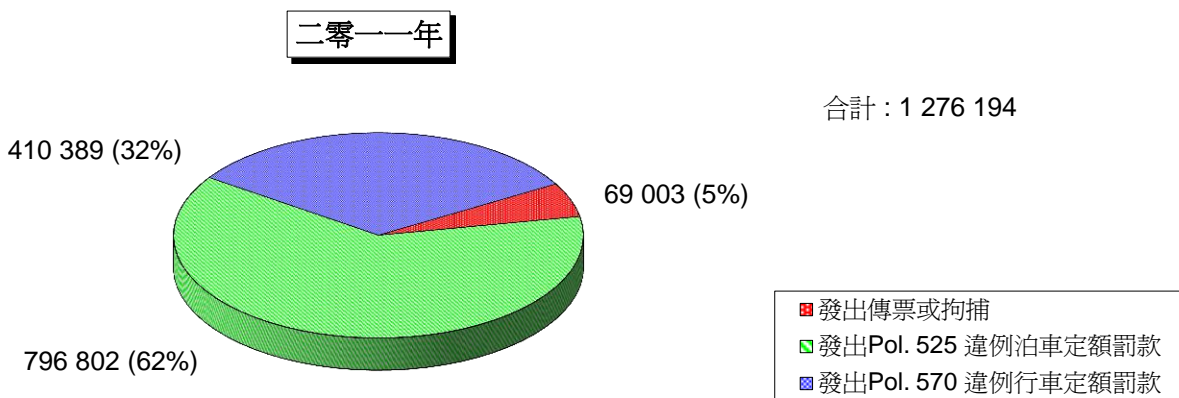
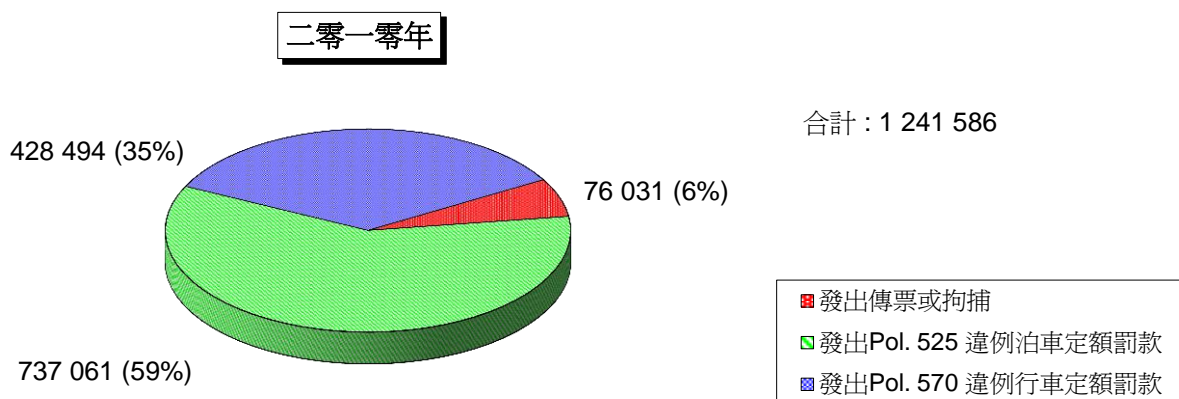
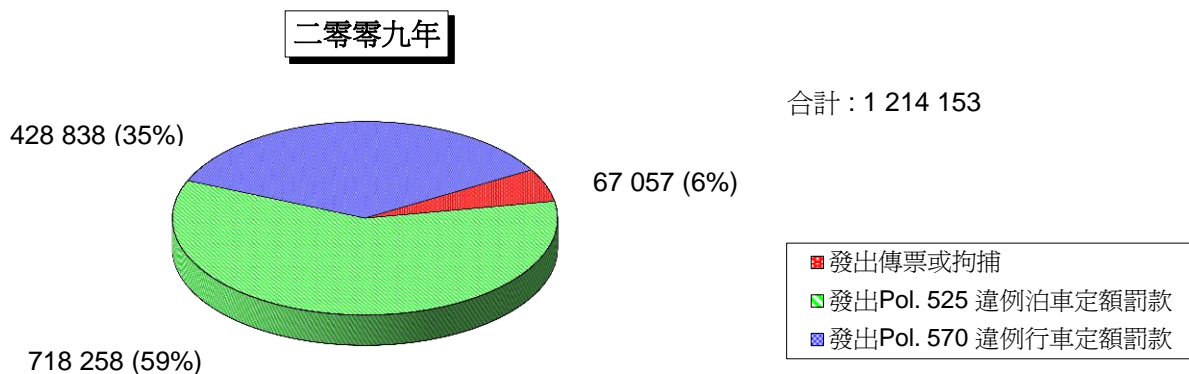
統計表 29 - 按年齡組別統計的傷亡人數比較



## 乙部

# 二零一一年 交通執法統計報告

統計表 30 - 交通檢控數字比較



定額罰款 / 傳票 / 拘捕

現將二零一一年的各類交通檢控數字，與二零一零年比較，有以下增減：

	二零一零年	二零一一年	增減 (百分率)
Pol. 525 定額罰款 (違例泊車)	737 061	796 802	+59 741 (+8%)
Pol. 570 定額罰款 (違例行車)	428 494	410 389	-18 105 (-4%)
傳票或拘捕	76 031	69 003	-7 028 (-9%)
合計	1 241 586	1 276 194	+34 608 (+3%)

統計表 31 - 「靈活執行交通法例政策」統計數字比較

違例事項	二零零九年		二零一零年		二零一一年	
	傳票或拘捕	定額罰款通知書	傳票或拘捕	定額罰款通知書	傳票或拘捕	定額罰款通知書
* 酒後駕駛	1 024		1 147		1 026	
* 藥後駕駛	11		84		51	
* 1 危險駕駛 (包括引致有人死亡的案件)	359		651		609	
* 1.1 危險駕駛 (引致他人身體受嚴重傷害)	0		0		9	
* 2 不小心駕駛	15 760		16 585		16 286	
* 3 超速每小時15公里以上但不多於30公里	1 539	115 195	1 974	123 266	1 689	95 032
* 3.1 超速每小時30公里以上但不多於45公里	144	7 068	181	6 394	155	5 250
* 3.2 超速每小時45公里以上	534	3	399	2	378	2
3.3 超速每小時15公里或以下	475	67 310	606	83 690	823	84 663
* 4 違反雙白線的規定	177	17 712	181	16 603	223	16 119
* 5 違反交通燈號的指示	552	43 109	591	32 256	933	49 942
6 掉頭造成阻塞	0	25	0	24	0	38
7 超額載重	1 066	5 677	1 178	6 784	1 090	6 621
8 載貨不穩	27	1 170	18	1 034	25	1 011
9 違反交通標誌的指示	617	43 916	553	37 805	1 023	37 637
10 違反快速公路右線行車的限制	70	5 728	233	6 050	275	7 379
10.1 在左邊超車	5	893	5	830	3	1 274
10.2 沒有靠道路左邊行駛	5		9		10	
11 違反黃色方格路口的限制	3	1 180	2	1 411	3	1 013
11.1 違反黃色條紋過路處的限制		1 551		2 333		1 737
12 涉及安全帶的違例行為	1 260	13 473	1 947	14 220	1 664	12 777
13 駕駛時以手持方式使用流動電話／電訊設備	57	33 999	61	33 870	43	32 890
*14 駕駛汽車進行競賽或速度試驗	1		46		19	
*15 沒有讓斑馬線上的行人先行	4	390	3	135	9	209
16 與車輛構造及保養有關的違例事項	5 017	158	6 419	111	4 720	148
17 與道路工程標誌及照明有關的違例事項	351		412		361	
A1 駕駛者觸犯STEP違例事項	29 058	358 557	33 285	366 818	31 427	353 742
小計	387 615		400 103		385 169	
A2 駕駛者觸犯其他違例行車事項	10 125	70 281	9 797	61 676	8 615	56 647
<b>A3 駕駛者觸犯交通違例事項合計</b>	<b>468 021</b>		<b>471 576</b>		<b>450 431</b>	
18 魯莽騎踏單車	6		5		12	
19 不小心騎踏單車	213		206		218	
20 在酒類或藥物影響下騎踏單車	0		0		0	
21 疏忽地騎踏單車	0		0		0	
B1 騎單車者觸犯STEP違例事項	219		211		230	
B2 騎單車者觸犯其他違例事項	6 789		9 016		8 424	
<b>B3 騎單車者觸犯交通違例事項合計</b>	<b>7 008</b>		<b>9 227</b>		<b>8 654</b>	
C1 駕駛者及騎單車者觸犯STEP違例事項	29 277	358 557	33 496	366 818	31 657	353 742
C2 駕駛者及騎單車者觸犯其他違例事項	16 914	70 281	18 813	61 676	17 039	56 647
<b>C3 駕駛者及騎單車者觸犯交通違例事項合計</b>	<b>46 191</b>		<b>52 309</b>		<b>48 696</b>	
	<b>475 029</b>		<b>480 803</b>		<b>459 085</b>	
D1 行人觸犯STEP違例事項	20 802		23 599		20 178	
D2 行人觸犯其他違例事項	64		123		129	
<b>D3 行人觸犯交通違例事項合計</b>	<b>20 866</b>		<b>23 722</b>		<b>20 307</b>	
E1 觸犯STEP違例事項合計	408 636		423 913		405 577	
E2 觸犯其他違例事項合計	87 259		80 612		73 815	
<b>E3 總計</b>	<b>495 895</b>		<b>504 525</b>		<b>479 392</b>	
<b>F1 發出的Pol. 525合計</b>	<b>718 258</b>		<b>737 061</b>		<b>796 802</b>	
G1 對駕駛者發出口頭警告	200 531		212 074		203 200	
G2 對騎單車者發出口頭警告	11 268		12 120		12 188	
G3 對行人發出口頭警告	32 939		32 179		26 844	
<b>G4 發出口頭警告合計</b>	<b>244 738</b>		<b>256 373</b>		<b>242 232</b>	

\* 違例駕駛記分事項  
定額罰款通知書是指POL. 570違例行車定額罰款通知書

統計表 32 - 二零一一年各警察總區的交通檢控統計數字

違例事項	港島		東九龍		西九龍		新界南		新界北		水警		中央交通違例檢控科		合計	
	傳票或拘捕	定額罰款通知書 Pol. 570	傳票或拘捕	定額罰款通知書 Pol. 570	傳票或拘捕	定額罰款通知書 Pol. 570	傳票或拘捕	定額罰款通知書 Pol. 570	傳票或拘捕	定額罰款通知書 Pol. 570	傳票或拘捕	定額罰款通知書 Pol. 570	傳票或拘捕	定額罰款通知書 Pol. 570	傳票或拘捕	定額罰款通知書 Pol. 570
* 酒後駕駛	90		288		164		250		234						1 026	
* 藥後駕駛	12		8		7		9		15						51	
*1 危險駕駛 (包括引致有人死亡的案件)	54		52		68		105		330						609	
*1.1 危險駕駛 (引致他人身體受嚴重傷害)			4				4		1						9	
*2 不小心駕駛	3 222		2 098		4 076		3 703		3 186				1		16 286	
*3 超速每小時15公里以上但不多於30公里	71	6 269	118	13 286	28	4 189	1 161	56 864	291	14 424		20		1 689	95 032	
*3.1 超速每小時30公里以上但不多於45公里	8	524	12	895	4	262	86	2 527	41	1 042		4		155	5 250	
*3.2 超速每小時45公里以上	39		31		36		151		121	2				378	2	
3.3 超速每小時15公里或以下	215	22 712	92	17 455	26	8 142	26	6 301	463	30 053		1		823	84 663	
*4 違反雙白線的規定	84	4 758	21	3 095	30	3 904	41	3 036	29	1 326		18		223	16 119	
*5 違反交通燈號的指示	132	7 922	97	5 402	291	18 319	89	7 316	299	10 983		25		933	49 942	
6 掉頭造成阻塞		7		7		13		7		4					38	
7 超額載重	7	163	13	603	11	1 098	382	3 014	622	1 743		55		1 090	6 621	
8 載貨不穩	5	50	2	314	3	35	2	495	13	117				25	1 011	
9 違反交通標誌的指示	130	13 873	18	5 172	44	8 608	810	6 329	11	3 655		10		1 023	37 637	
10 違反快速公路右線行車的限制	12	759	1	351	1	336	116	4 180	141	1 753		4		275	7 379	
10.1 在左邊超車		12		8		6	1	595	2	653				3	1 274	
10.2 沒有靠道路左邊行駛							7		1			2		10		
11 違反黃色方格路口的限制		286		34	2	573		94	1	26				3	1 013	
11.1 違反黃色條紋過路處的限制		229		7		1 490		8		3					1 737	
12 涉及安全帶的違例行為	621	2 967	311	905	204	3 097	231	3 287	293	2 521		4		1 664	12 777	
13 駕駛時以手持方式使用流動電話 / 電訊設備	3	5 046	9	2 868	2	4 993	6	9 702	14	10 281		9		43	32 890	
*14 駕駛汽車進行競賽或速度試驗									19					19		
*15 沒有讓斑馬線上的行人先行	5	43		31		21		44	2	70		2		9	209	
16 與車輛構造及保養有關的違例事項	2 299	38	279	32	443	8	735	41	962	29		2		4 720	148	
17 與道路工程標誌及照明有關的違例事項	83		98		41		102		37					361		
A1 駕駛者觸犯STEP違例事項	7 092	65 658	3 552	50 465	5 481	55 094	8 017	103 840	7 128	78 685		157		31 427	353 742	
小計	72 750		54 017		60 575		111 857		85 813		0	157		385 169		
A2 駕駛者觸犯其他違例行車事項	1 737	16 406	1 238	6 413	2 065	14 195	1 878	9 851	1 663	9 782	18	16		8 615	56 647	
A3 駕駛者觸犯交通違例事項合計	90 893		61 668		76 835		123 586		97 258		18	173		450 431		
18 魯莽騎踏單車			2		4		3		3					12		
19 不小心騎踏單車	20		39		33		49		74		3			218		
20 在酒類或藥物影響下騎踏單車																
21 疏忽地騎踏單車																
B1 騎單車者觸犯STEP違例事項	20		41		37		52		77		3			230		
B2 騎單車者觸犯其他違例事項	138		565		844		1 458		5 313		106			8 424		
B3 騎單車者觸犯交通違例事項合計	158		606		881		1 510		5 390		109	0		8 654		
C1 駕駛者及騎單車者觸犯STEP違例事項	7 112	65 658	3 593	50 465	5 518	55 094	8 069	103 840	7 205	78 685	3	157		31 657	353 742	
C2 駕駛者及騎單車者觸犯其他違例事項	1 875	16 406	1 803	6 413	2 909	14 195	3 336	9 851	6 976	9 782	124	16		17 039	56 647	
C3 駕駛者及騎單車者觸犯交通違例事項合計	8 987	82 064	5 396	56 878	8 427	69 289	11 405	113 691	14 181	88 467	127	173		48 696	410 389	
小計	91 051		62 274		77 716		125 096		102 648		127	173		459 085		
D1 行人觸犯STEP違例事項	1 610		2 543		6 540		3 452		6 033					20 178		
D2 行人觸犯其他違例事項			128						1					129		
D3 行人觸犯交通違例事項合計	1 610		2 671		6 540		3 452		6 034		0	0		20 307		
E1 觸犯STEP違例事項合計	74 380		56 601		67 152		115 361		91 923		3	157		405 577		
E2 觸犯其他違例事項合計	18 281		8 344		17 104		13 187		16 759		124	16		73 815		
E3 總計	92 661		64 945		84 256		128 548		108 682		127	173		479 392		
F1 發出的Pol. 525合計	182 755		86 884		288 995		100 449		137 719		0	0		796 802		
G1 對駕駛者發出口頭警告	11 944		47 884		80 520		61 487		1 365					203 200		
G2 對騎單車者發出口頭警告	53		1 188		1 232		5 826		3 889					12 188		
G3 對行人發出口頭警告	1 902		5 629		4 422		9 468		5 423					26 844		
G4 發出口頭警告合計	13 899		54 701		86 174		76 781		10 677		0	0		242 232		

\* 違例駕駛記分事項

\*\* 中央交通違例檢控科所發出之Pol.570違例行車定額罰款通知書已包括在各總區的數字內



統計表 33 - 二零一一年投訴的士違例的數字

投訴事項	向警方提出的投訴 (包括由交通投訴組轉交的投訴)						向交通投訴組 提出的投訴	由交通投訴組 轉交警方 處理的投訴
	港島	東九龍	西九龍	新界南	新界北	合計		
兜攬乘客	375	13	0	2	7	397	33	4
拒絕載客	405	90	180	221	300	1 196	2 111	733
拒絕駛往目的地	107	20	52	35	50	264	379	68
沒有循直接路線駛往目的地	255	145	260	138	38	836	1 511	199
濫收車費	126	39	122	94	94	475	1 255	159
涉及的士計程錶的違例事項	19	19	32	28	1	99	389	56
的士司機行為無禮不檢	327	63	169	88	82	729	1 635	196
其他	118	183	117	831	28	1 277	1 245	374
<b>合計</b>	<b>1 732</b>	<b>572</b>	<b>932</b>	<b>1 437</b>	<b>600</b>	<b>5 273</b>	<b>8 558</b>	<b>1 789</b>

統計表 34 - 二零一一年的士違例事項的檢控數字

檢控方式	違例事項	港島	東九龍	西九龍	新界南	新界北	合計
發出 Pol. 570 定額罰款 通知書	的士司機在的士站內不將其車輛駛前	0	0	0	0	11	11
	在的士站最前面的第一或第二輛的士的司機不坐在其車內或不站在其車旁	16	6	15	4	6	47
	的士司機在的士站內不依輪候次序載客	3	0	1	2	3	9
	沒有將的士計程錶設定於記錄位置	0	0	0	0	11	11
	涉及安全帶的違例事項	291	119	270	369	100	1 149
	小計	310	125	286	375	131	1 227
發出傳票 或 拘捕	兜攬乘客	27	0	0	0	0	27
	拒絕載客	16	6	8	4	0	34
	拒絕駛往目的地	12	4	5	5	0	26
	沒有循最直接可行的路線駛往目的地	8	1	11	6	1	27
	濫收車費	4	1	8	1	7	21
	涉及的士計程錶的違例事項	5	0	4	0	0	9
	的士可供租用時在的士站以外的地方停留	10	0	0	0	10	20
	的士司機行為無禮不檢	14	9	15	5	11	54
	涉及安全帶的違例事項	276	11	3	1	0	291
	在的士站的違例事項	116	13	413	170	8	720
	涉及的士司機證的違例事項	6	0	47	103	2	158
	其他違例事項	25	2	101	33	9	170
	小計	519	47	615	328	48	1 557
<b>總計</b>		<b>829</b>	<b>172</b>	<b>901</b>	<b>703</b>	<b>179</b>	<b>2 784</b>

統計表 35 - 因交通意外而提出的檢控數字

違例事項	二零一零年	二零一一年	增減百分率
危險駕駛引致有人死亡	38	39	+3%
危險駕駛	325	211	-35%
不小心駕駛	12 296	12 310	+0.1%
超速駕駛	27	2	-93%
酒後駕駛	176	192	+9%
機件有故障車輛	1 207	657	-46%
其他	2 478	1 853	-25%
合計 (發出傳票 / 拘捕)	16 547	15 264	-8%

統計表 36 - 二零一一年港島總區各分區的交通檢控統計數字

違例事項	港島 (交通)		港島 (衝鋒隊)		中區		灣仔		西區		東區		合計	
	傳票或拘捕	定額罰款通知書 Pol. 570	傳票或拘捕	定額罰款通知書 Pol. 570	傳票或拘捕	定額罰款通知書 Pol. 570	傳票或拘捕	定額罰款通知書 Pol. 570	傳票或拘捕	定額罰款通知書 Pol. 570	傳票或拘捕	定額罰款通知書 Pol. 570	傳票或拘捕	定額罰款通知書 Pol. 570#
* 酒後駕駛	90												90	
* 藥後駕駛	12												12	
*1 危險駕駛 (包括引致有人死亡的案件)	54												54	
*1.1 危險駕駛 (引致他人身體受嚴重傷害)														
*2 不小心駕駛	3 205		2		2		4		6		3		3 222	
*3 超速每小時15公里以上但不多於30公里	71	6 269											71	6 269
*3.1 超速每小時30公里以上但不多於45公里	8	524											8	524
*3.2 超速每小時45公里以上	39												39	
3.3 超速每小時15公里或以下	215	22 712											215	22 712
*4 違反雙白線的規定	78	4 419	2	12		37	3	137	1	127		26	84	4 758
*5 違反交通燈號的指示	132	7 839		3		9		16		44		11	132	7 922
6 掉頭造成阻塞		1								6				7
7 超額載重	7	163											7	163
8 載貨不穩	5	44							1		5		5	50
9 違反交通標誌的指示	59	8 233		18	4	1 420	59	2 339	2	846	6	1 017	130	13 873
10 違反快速公路右線行車的限制	12	759											12	759
10.1 在左邊超車		10						2						12
10.2 沒有靠道路左邊行駛														
11 違反黃色方格路口的限制		184				9		77		14		2		286
11.1 違反黃色條紋過路處的限制		120				11		91		4		3		229
12 涉及安全帶的違例行為	582	2 289				56	39	272		284		66	621	2 967
13 駕駛時以手持方式使用流動電話 / 電訊設備	2	4 236		7		79	1	298		320		106	3	5 046
*14 駕駛汽車進行競賽或速度試驗														
*15 沒有讓斑馬線上的行人先行	4	38		1					1	2		2	5	43
16 與車輛構造及保養有關的違例事項	2 290	36				2			9				2 299	38
17 與道路工程標誌及照明有關的違例事項	83												83	
A1 駕駛者觸犯STEP違例事項	6 948	57 876	4	41	6	1 623	106	3 232	19	1 648	9	1 238	7 092	65 658
小計	64 824		45		1 629		3 338		1 667		1 247		72 750	
A2 駕駛者觸犯其他違例行車事項	1 387	7 699	4	39	61	3 721	133	2 570	40	1 491	112	841	1 737	16 406
A3 駕駛者觸犯交通違例事項合計	73 910		88		5 411		6 041		3 198		2 200		90 893	
18 魯莽騎踏單車														
19 不小心騎踏單車	18										2		20	
20 在酒類或藥物影響下騎踏單車														
21 疏忽地騎踏單車														
B1 騎單車者觸犯STEP違例事項	18										2		20	
B2 騎單車者觸犯其他違例事項	45						74		2		17		138	
B3 騎單車者觸犯交通違例事項合計	63		0		0		74		2		19		158	
C1 駕駛者及騎單車者觸犯STEP違例事項	6 966	57 876	4	41	6	1 623	106	3 232	19	1 648	11	1 238	7 112	65 658
C2 駕駛者及騎單車者觸犯其他違例事項	1 432	7 699	4	39	61	3 721	207	2 570	42	1 491	129	841	1 875	16 406
C3 駕駛者及騎單車者觸犯交通違例事項合計	8 398	65 575	8	80	67	5 344	313	5 802	61	3 139	140	2 079	8 987	82 064
合計	73 973		88		5 411		6 115		3 200		2 219		91 051	
D1 行人觸犯STEP違例事項	245				182		293		712		178		1 610	
D2 行人觸犯其他違例事項														
D3 行人觸犯交通違例事項合計	245		0		182		293		712		178		1 610	
E1 觸犯STEP違例事項合計	65 087		45		1 811		3 631		2 379		1 427		74 380	
E2 觸犯其他違例事項合計	9 131		43		3 782		2 777		1 533		970		18 281	
E3 總計	74 218		88		5 593		6 408		3 912		2 397		92 661	
F1 發出的Pol. 525合計	5 244		122		36 518		52 026		41 889		46 956		182 755	
G1 對駕駛者發出口頭警告	245						1 111		10 582		6		11 944	
G2 對騎單車者發出口頭警告	20						29				4		53	
G3 對行人發出口頭警告	113				184		182		833		590		1 902	
G4 發出口頭警告合計	378		0		184		1 322		11 415		600		13 899	

# 包括中央交通違例檢控科發出的 45 張Pol.570違例行車定額罰款通知書。  
\* 違例駕駛記分事項

統計表 37 - 二零一一年東九龍總區各分區的交通檢控統計數字

違例事項	東九龍 (交通)		東九龍 (衝鋒隊)		黃大仙		秀茂坪		觀塘		合計	
	傳票或拘捕	定額罰款通知書 Pol. 570	傳票或拘捕	定額罰款通知書 Pol. 570	傳票或拘捕	定額罰款通知書 Pol. 570	傳票或拘捕	定額罰款通知書 Pol. 570	傳票或拘捕	定額罰款通知書 Pol. 570	傳票或拘捕	定額罰款通知書 Pol. 570#
* 酒後駕駛	288										288	
* 藥後駕駛	8										8	
*1 危險駕駛 (包括引致有人死亡的案件)	50		2								52	
*1.1 危險駕駛 (引致他人身體受嚴重傷害)	4										4	
*2 不小心駕駛	2 070		1		6		9		12		2 098	
*3 超速每小時15公里以上但不多於30公里	118	13 286									118	13 286
*3.1 超速每小時30公里以上但不多於45公里	12	895									12	895
*3.2 超速每小時45公里以上	31										31	
3.3 超速每小時15公里或以下	92	17 455									92	17 455
*4 違反雙白線的規定	18	2 760		9		149	2	88	1	89	21	3 095
*5 違反交通燈號的指示	95	5 343		5		24		10	2	20	97	5 402
6 掉頭造成阻塞		5		1		1						7
7 超額載重	13	603									13	603
8 載貨不穩	2	298		1		1		6		8	2	314
9 違反交通標誌的指示	9	3 242	1	4	5	342	1	1 024	2	560	18	5 172
10 違反快速公路右線行車的限制	1	346						3		2	1	351
10.1 在左邊超車		8										8
10.2 沒有靠道路左邊行駛												
11 違反黃色方格路口的限制		22				5		6		1		34
11.1 違反黃色條紋過路處的限制		4				2		1				7
12 涉及安全帶的違例行為	149	763			29	55	7	37	126	50	311	905
13 駕駛時以手持方式使用流動電話/電訊設備	9	2 528		3		89		152		96	9	2 868
*14 駕駛汽車進行競賽或速度試驗												
*15 沒有讓斑馬線上的行人先行		20				4				7		31
16 與車輛構造及保養有關的違例事項	278	31				1	1				279	32
17 與道路工程標誌及照明有關的違例事項	98										98	
A1 駕駛者觸犯STEP違例事項	3 345	47 609	4	23	40	673	20	1 327	143	833	3 552	50 465
小計	50 954		27		713		1 347		976		54 017	
A2 駕駛者觸犯其他違例行車事項	940	3 552	15	32	83	846	56	918	144	1 030	1 238	6 413
A3 駕駛者觸犯交通違例事項合計	55 446		74		1 642		2 321		2 150		61 668	
18 魯莽騎踏單車	2										2	
19 不小心騎踏單車	38								1		39	
20 在酒類或藥物影響下騎踏單車												
21 疏忽地騎踏單車												
B1 騎單車者觸犯STEP違例事項	40								1		41	
B2 騎單車者觸犯其他違例事項	77		1		66		50		371		565	
B3 騎單車者觸犯交通違例事項合計	117		1		66		50		372		606	
C1 駕駛者及騎單車者觸犯STEP違例事項	3 385	47 609	4	23	40	673	20	1 327	144	833	3 593	50 465
C2 駕駛者及騎單車者觸犯其他違例事項	1 017	3 552	16	32	149	846	106	918	515	1 030	1 803	6 413
C3 駕駛者及騎單車者觸犯交通違例事項合計	4 402	51 161	20	55	189	1 519	126	2 245	659	1 863	5 396	56 878
D1 行人觸犯STEP違例事項	463				702		418		960		2 543	
D2 行人觸犯其他違例事項	63				59		3		3		128	
D3 行人觸犯交通違例事項合計	526		0		761		421		963		2 671	
E1 觸犯STEP違例事項合計	51 457		27		1 415		1 765		1 937		56 601	
E2 觸犯其他違例事項合計	4 632		48		1 054		1 027		1 548		8 344	
E3 總計	56 089		75		2 469		2 792		3 485		64 945	
F1 發出的Pol. 525合計	311		15		29 925		17 980		38 653		86 884	
G1 對駕駛者發出口頭警告				9		23 246		7 861		16 768		47 884
G2 對騎單車者發出口頭警告	1 122		64				2					1 188
G3 對行人發出口頭警告	5 255		81			61	104		128			5 629
G4 發出口頭警告合計	6 377		154		23 307		7 967		16 896		54 701	

# 包括中央交通違例檢控科發出的 35 張Pol.570違例行車定額罰款通知書。

\* 違例駕駛記分事項

統計表 38 - 二零一一年西九龍總區各分區的交通檢控統計數字

違例事項	西九龍 (交通)		西九龍 (衝鋒隊)		油尖		深水埗		旺角		九龍城		合計		
	傳票或拘捕	定額罰款通知書 Pol. 570	傳票或拘捕	定額罰款通知書 Pol. 570	傳票或拘捕	定額罰款通知書 Pol. 570	傳票或拘捕	定額罰款通知書 Pol. 570	傳票或拘捕	定額罰款通知書 Pol. 570	傳票或拘捕	定額罰款通知書 Pol. 570	傳票或拘捕	定額罰款通知書 Pol. 570#	
* 酒後駕駛	164												164		
* 藥後駕駛	7												7		
*1 危險駕駛 (包括引致有人死亡的案件)	60		1				7						68		
*1.1 危險駕駛 (引致他人身體受嚴重傷害)															
*2 不小心駕駛	4 003		6		8		7		6		46		4 076		
*3 超速每小時15公里以上但不多於30公里	27	4 189					1						28	4 189	
*3.1 超速每小時30公里以上但不多於45公里	4	262											4	262	
*3.2 超速每小時45公里以上	36												36		
3.3 超速每小時15公里或以下	26	8 142											26	8 142	
*4 違反雙白線的規定	23	3 604		4	53	4	76	1	28	2	139		30	3 904	
*5 違反交通燈號的指示	285	18 202		2	1	31	1	26		17	4	41	291	18 319	
6 掉頭造成阻塞		4				1	4					3		13	
7 超額載重	11	1 097										1	11	1 098	
8 載貨不穩	3	30				2				1			3	35	
9 違反交通標誌的指示	20	2 956		9	10	1 879	5	1 683	2	397	7	1 684	44	8 608	
10 違反快速公路右線行車的限制	1	336											1	336	
10.1 在左邊超車		6												6	
10.2 沒有靠道路左邊行駛															
11 違反黃色方格路口的限制	2	438		5		92		7		15		16	2	573	
11.1 違反黃色條紋過路處的限制		1 370				95		5		10		10		1 490	
12 涉及安全帶的違例行為	95	2 646				92		111	104	89	5	159	204	3 097	
13 駕駛時以手持方式使用流動電話/電訊設備	1	4 191		1		204	1	185		144		268	2	4 993	
*14 駕駛汽車進行競賽或速度試驗															
*15 沒有讓斑馬線上的行人先行		16										5		21	
16 與車輛構造及保養有關的違例事項	438	6					3	1		1	2		443	8	
17 與道路工程標誌及照明有關的違例事項	41												41		
A1 駕駛者觸犯STEP違例事項	5 247	47 495	7	21	19	2 449	29	2 100	113	703	66	2 326	5 481	55 094	
小計		52 742		28		2 468		2 129		816		2 392		60 575	
A2 駕駛者觸犯其他違例行車事項	982	3 580	8	19	321	4 815	197	2 122	267	1 267	290	2 354	2 065	14 195	
A3 駕駛者觸犯交通違例事項合計		57 304		55		7 604		4 448		2 350		5 036		76 835	
18 魯莽騎踏單車	4												4		
19 不小心騎踏單車	14				10		6		1		2		33		
20 在酒類或藥物影響下騎踏單車															
21 疏忽地騎踏單車															
B1 騎單車者觸犯STEP違例事項	18				10		6		1		2		37		
B2 騎單車者觸犯其他違例事項	252				56		347		119		70		844		
B3 騎單車者觸犯交通違例事項合計		270		0		66		353		120		72		881	
C1 駕駛者及騎單車者觸犯STEP違例事項	5 265	47 495	7	21	29	2 449	35	2 100	114	703	68	2 326	5 518	55 094	
C2 駕駛者及騎單車者觸犯其他違例事項	1 234	3 580	8	19	377	4 815	544	2 122	386	1 267	360	2 354	2 909	14 195	
C3 駕駛者及騎單車者觸犯交通違例事項合計		6 499		40		406		7 264		579		4 222		8 427	69 289
行人觸犯STEP違例事項	864		3		1 271		2 297		1 011		1 094		6 540		
D2 行人觸犯其他違例事項															
D3 行人觸犯交通違例事項合計		864		3		1 271		2 297		1 011		1 094		6 540	
E1 觸犯STEP違例事項合計		53 624		31		3 749		4 432		1 828		3 488		67 152	
E2 觸犯其他違例事項合計		4 814		27		5 192		2 666		1 653		2 714		17 104	
E3 總計		58 438		58		8 941		7 098		3 481		6 202		84 256	
F1 發出的Pol. 525合計		396		46		77 882		76 007		65 702		68 962		288 995	
G1 對駕駛者發出口頭警告		121				22 857		8 286		35 296		13 960		80 520	
G2 對騎單車者發出口頭警告		938				138		26		118		12		1 232	
G3 對行人發出口頭警告		2 412				723		509		462		316		4 422	
G4 發出口頭警告合計		3 471		0		23 718		8 821		35 876		14 288		86 174	

# 包括中央交通違例檢控科發出的 38 張Pol.570違例行車定額罰款通知書。

\* 違例駕駛記分事項

統計表 39 - 二零一一年新界南總區各分區的交通檢控統計數字

違例事項	新界南(交通)		新界南(衝鋒隊)		荃灣		沙田		葵青		大嶼山		機場		合計	
	傳票或拘捕	定額罰款通知書 Pol. 570	傳票或拘捕	定額罰款通知書 Pol. 570	傳票或拘捕	定額罰款通知書 Pol. 570	傳票或拘捕	定額罰款通知書 Pol. 570	傳票或拘捕	定額罰款通知書 Pol. 570	傳票或拘捕	定額罰款通知書 Pol. 570	傳票或拘捕	定額罰款通知書 Pol. 570	傳票或拘捕	定額罰款通知書 Pol. 570#
* 酒後駕駛	250														250	
* 藥後駕駛	9														9	
*1 危險駕駛(包括引致有人死亡的案件)	102				2				1						105	
*1.1 危險駕駛(引致他人身體受嚴重傷害)	4														4	
*2 不小心駕駛	3 665		1		8		6		2		16		5		3 703	
*3 超速每小時15公里以上但不多於30公里	1 161	56 841									23				1 161	56 864
*3.1 超速每小時30公里以上但不多於45公里	86	2 526									1			86	2 527	
*3.2 超速每小時45公里以上	151													151		
3.3 超速每小時15公里或以下	26	6 301												26	6 301	
*4 違反雙白線的規定	36	2 824				62	1	64	1	75		11	3	41	3 036	
*5 違反交通燈號的指示	86	7 221		8		22	2	41		23			1	1	89	7 316
6 掉頭造成阻塞		5						1		1						7
7 超額載重	381	3 014											1		382	3 014
8 載貨不穩	2	463				1		2		24				5	2	495
9 違反交通標誌的指示	18	3 611		1		676	1	641	1	1 367		33	790		810	6 329
10 違反快速公路右線行車的限制	116	4 173				5		1		1					116	4 180
10.1 在左邊超車	1	594				1									1	595
10.2 沒有靠道路左邊行駛	7														7	
11 違反黃色方格路口的限制		36				1		3		54						94
11.1 違反黃色條紋過路處的限制		5				3										8
12 涉及安全帶的違例行為	84	3 110		1	42	17	27	38	52	59	1	6	25	56	231	3 287
13 駕駛時以手持方式使用流動電話/電訊設備	5	9 391		2		61		79	1	135		2		32	6	9 702
*14 駕駛汽車進行競賽或速度試驗																
*15 沒有讓斑馬線上的行人先行		39				5										44
16 與車輛構造及保養有關的違例事項	697	41					27		9		2				735	41
17 與道路工程標誌及照明有關的違例事項	102														102	
A1 駕駛者觸犯STEP違例事項	6 989	100 195	1	12	52	854	64	870	67	1 739	19	76	825	94	8 017	103 840
小計	107 184		13		906		934		1 806		95		919		111 857	
A2 駕駛者觸犯其他違例行車事項	1 424	6 468	6	60	69	836	94	1 064	114	917	20	449	151	24	1 878	9 851
A3 駕駛者觸犯交通違例事項合計	115 076		79		1 811		2 092		2 837		564		1 094		123 586	
18 魯莽騎踏單車	3														3	
19 不小心騎踏單車	46						1		1		1				49	
20 在酒類或藥物影響下騎踏單車																
21 疏忽地騎踏單車																
B1 騎單車者觸犯STEP違例事項	49						1		1						52	
B2 騎單車者觸犯其他違例事項	453				156		639		68		137		5		1 458	
B3 騎單車者觸犯交通違例事項合計	502		0		156		640		69		138		5		1 510	
C1 駕駛者及騎單車者觸犯STEP違例事項	7 038	100 195	1	12	52	854	65	870	68	1 739	20	76	825	94	8 069	103 840
C2 駕駛者及騎單車者觸犯其他違例事項	1 877	6 468	6	60	225	836	733	1 064	182	917	157	449	156	24	3 336	9 851
C3 駕駛者及騎單車者觸犯交通違例事項合計	8 915	106 663	7	72	277	1 690	798	1 934	250	2 656	177	525	981	118	11 405	113 691
D1 行人觸犯STEP違例事項	1 179						434		1 073		63		126		3 452	
D2 行人觸犯其他違例事項																
D3 行人觸犯交通違例事項合計	1 179		0		577		434		1 073		63		126		3 452	
E1 觸犯STEP違例事項合計	108 412		13		1 483		1 369		2 880		159		1 045		115 361	
E2 觸犯其他違例事項合計	8 345		66		1 061		1 797		1 099		606		180		13 187	
E3 總計	116 757		79		2 544		3 166		3 979		765		1 225		128 548	
F1 發出的Pol. 525合計	553		0		30 772		38 890		26 775		3 260		199		100 449	
G1 對駕駛者發出口頭警告	828				1 152		10 799		48 571		20		117		61 487	
G2 對騎單車者發出口頭警告	307				954		4 297		240		17		11		5 826	
G3 對行人發出口頭警告	493				2 939		4 105		1 885		34		12		9 468	
G4 發出口頭警告合計	1 628		0		5 045		19 201		50 696		71		140		76 781	

# 包括中央交通違例檢控科發出的 33 張Pol.570違例行車定額罰款通知書。

\* 違例駕駛記分事項

統計表 40 - 二零一一年新界北總區各分區的交通檢控統計數字

違例事項	新界北(交通)		新界北(衝鋒隊)		邊界		元朗		屯門		大埔		合計	
	傳票或拘捕	定額罰款通知書 Pol. 570	傳票或拘捕	定額罰款通知書 Pol. 570	傳票或拘捕	定額罰款通知書 Pol. 570	傳票或拘捕	定額罰款通知書 Pol. 570	傳票或拘捕	定額罰款通知書 Pol. 570	傳票或拘捕	定額罰款通知書 Pol. 570	傳票或拘捕	定額罰款通知書 Pol. 570#
* 酒後駕駛	234												234	
* 藥後駕駛	15												15	
*1 危險駕駛(包括引致有人死亡的案件)	323						4		1		2		330	
*1.1 危險駕駛(引致他人身體受嚴重傷害)	1												1	
*2 不小心駕駛	3 167				1		7		4		7		3 186	
*3 超速每小時15公里以上但不多於30公里	291	14 424											291	14 424
*3.1 超速每小時30公里以上但不多於45公里	41	1 042											41	1 042
*3.2 超速每小時45公里以上	121	2											121	2
3.3 超速每小時15公里或以下	463	30 053											463	30 053
*4 違反雙白線的規定	23	820				219	4	127	1	57	1	103	29	1 326
*5 違反交通燈號的指示	295	10 848		11		11		49	2	30	2	34	299	10 983
6 掉頭造成阻塞		2				1				1				4
7 超額載重	622	1 743											622	1 743
8 載貨不穩	13	102				9		2		4			13	117
9 違反交通標誌的指示	10	569		1		331		864	1	919		971	11	3 655
10 違反快速公路右線行車的限制	141	1 732				1		6				14	141	1 753
10.1 在左邊超車	2	648										5	2	653
10.2 沒有靠道路左邊行駛	1												1	
11 違反黃色方格路口的限制	1	3				2		9		7		5	1	26
11.1 違反黃色條紋過路處的限制		2						1						3
12 涉及安全帶的違例行為	221	2 029		1		231	2	118	24	32	46	110	293	2 521
13 駕駛時以手持方式使用流動電話/電訊設備	13	9 510		1		419	1	148		32		171	14	10 281
*14 駕駛汽車進行競賽或速度試驗	19												19	
*15 沒有讓斑馬線上的行人先行	2	60						2		3		5	2	70
16 與車輛構造及保養有關的違例事項	950	26			1	2	6	1			5		962	29
17 與道路工程標誌及照明有關的違例事項	37												37	
A1 駕駛者觸犯STEP違例事項	7 006	73 615		14	2	1 226	24	1 327	33	1 085	63	1 418	7 128	78 685
小計	80 621		14		1 228		1 351		1 118		1 481		85 813	
A2 駕駛者觸犯其他違例行車事項	1 377	3 004		32	43	1 362	108	2 755	56	980	79	1 609	1 663	9 782
A3 駕駛者觸犯交通違例事項合計	85 002		46		2 633		4 214		2 154		3 169		97 258	
18 魯莽騎踏單車	3												3	
19 不小心騎踏單車	67						5		1		1		74	
20 在酒類或藥物影響下騎踏單車														
21 疏忽地騎踏單車														
B1 騎單車者觸犯STEP違例事項	70						5		1		1		77	
B2 騎單車者觸犯其他違例事項	1 533				52		1 714		866		1 148		5 313	
B3 騎單車者觸犯交通違例事項合計	1 603		0		52		1 719		867		1 149		5 390	
C1 駕駛者及騎單車者觸犯STEP違例事項	7 076	73 615		14	2	1 226	29	1 327	34	1 085	64	1 418	7 205	78 685
C2 駕駛者及騎單車者觸犯其他違例事項	2 910	3 004		32	95	1 362	1 822	2 755	922	980	1 227	1 609	6 976	9 782
C3 駕駛者及騎單車者觸犯交通違例事項合計	9 986	76 619	0	46	97	2 588	1 851	4 082	956	2 065	1 291	3 027	14 181	88 467
小計	86 605		46		2 685		5 933		3 021		4 318		102 648	
D1 行人觸犯STEP違例事項	2 122				42		1 577		1 210		1 082		6 033	
D2 行人觸犯其他違例事項							1						1	
D3 行人觸犯交通違例事項合計	2 122		0		42		1 578		1 210		1 082		6 034	
E1 觸犯STEP違例事項合計	82 813		14		1 270		2 933		2 329		2 564		91 923	
E2 觸犯其他違例事項合計	5 914		32		1 457		4 578		1 902		2 836		16 759	
E3 總計	88 727		46		2 727		7 511		4 231		5 400		108 682	
F1 發出的Pol. 525合計	252		3		1 360		48 361		32 099		55 644		137 719	
G1 對駕駛者發出口頭警告	349				179		208		118		511		1 365	
G2 對騎單車者發出口頭警告	942				215		1 401		350		981		3 889	
G3 對行人發出口頭警告	1 119				192		2 309		227		1 576		5 423	
G4 發出口頭警告合計	2 410		0		586		3 918		695		3 068		10 677	

# 包括中央交通違例檢控科發出的 40 張Pol.570違例行車定額罰款通知書。  
\* 違例駕駛記分事項