



交通報告 二零一四年

香港警務處
交通總部



YouTube

www.youtube.com/user/HKPFChannel



Police Public Page
警察公眾網頁

www.police.gov.hk

豐富資訊內容
時刻與您互通

警察  平台
Police  Platforms

More Information
Instant Connection



App Store



Google play

目錄

頁碼

序言 和 整體情況 1-3

釋義 4

甲部：交通意外及傷亡統計報告

統計表 1 各警察總區的交通意外數字 5

統計表 2 二零一零年至二零一四年交通意外數字趨勢 5

統計表 3 按月統計的交通意外數字 6

統計表 4 在過去十三個月的交通意外數字趨勢 6

統計表 5 港島總區各分區的交通意外數字 7

統計表 6 東九龍總區各分區的交通意外數字 7

統計表 7 西九龍總區各分區的交通意外數字 8

統計表 8 新界南總區各分區的交通意外數字 8

統計表 9 新界北總區各分區的交通意外數字 9

統計表 10 二零一三年涉及交通意外的各類車輛數目 10

統計表 11 二零一四年涉及交通意外的各類車輛數目 11

統計表 12 按全日每小時統計的交通意外數字 12

統計表 13 按一星期七天分別統計的交通意外數字 13

統計表 14 涉及駕駛者的主要交通意外成因統計數字 14

統計表 15 涉及駕駛者的主要交通意外成因統計數字比較 14

統計表 16 二零一四年各警察總區涉及單車的交通意外數字 15

統計表 17 各警區涉及單車的交通意外數字比較 15

統計表 18 快速公路的交通意外數字 16

	<u>頁 碼</u>	
統計表 19	在快速公路交通意外中涉及駕駛者的主要意外成因統計數字	17
統計表 20	在快速公路交通意外中涉及駕駛者的主要意外成因統計數字比較	17
統計表 21	各警察總區的交通意外傷亡人數	18
統計表 22	二零一零年至二零一四年交通意外傷亡數字趨勢	18
統計表 23	按月統計的交通意外傷亡人數	19
統計表 24	在過去十三個月的交通意外傷亡人數趨勢	19
統計表 25	按道路使用者類別統計的傷亡人數	20
統計表 26	按道路使用者類別統計的傷亡人數比較	20
統計表 27	按年齡組別統計的傷亡人數	21
統計表 28	按年齡組別統計的傷亡人數比較	21

乙部：交通執法統計報告

統計表 29	交通檢控數字比較	23
統計表 30	「靈活執行交通法例政策」統計數字比較	24
統計表 31	二零一四年各警察總區的交通檢控統計數字	25
統計表 32	二零一四年投訴的士違例的數字	26
統計表 33	二零一四年的士違例事項的檢控數字	27
統計表 34	因交通意外而提出檢控的數字	28
統計表 35	二零一四年港島總區各分區的交通檢控統計數字	29
統計表 36	二零一四年東九龍總區各分區的交通檢控統計數字	30
統計表 37	二零一四年西九龍總區各分區的交通檢控統計數字	31
統計表 38	二零一四年新界南總區各分區的交通檢控統計數字	32
統計表 39	二零一四年新界北總區各分區的交通檢控統計數字	33

二零一四年 交通報告

序言

本報告包括兩部分：甲部檢討二零一四年的交通意外及傷亡情況，乙部詳述警方在此期間所採取的執法行動。

2. 本報告有三個目的：第一、利用各類統計資料和圖表，顯示檢討期內的交通意外數字及傷亡人數，並闡明警方所採取的整體執法行動。第二、有助警務處各總區和警區的管理層評估其為了促進道路安全而採取的執法行動的成效。最後，為關注的團體提供資料，以便進行有關交通事故的研究和分析。

整體情況

交通意外

3. 與去年比較，二零一四年的交通意外總數減少了 299 宗，由 16 089 宗減至 15 790 宗，減幅為 2%。致命交通意外減少了 29 宗，由 128 宗減至 99 宗，減幅為 23%。
[統計表 1]

4. 道路交界處及行人過路處仍然是最容易發生交通意外的地點。在 15 790 宗交通意外中，3 705 宗 (佔 23%) 在道路交界處或其附近發生；6 813 宗 (佔 43%) 在行人過路處或其附近發生。在所有交通意外中，12 408 宗 (佔 79%) 是由司機的過失引致。

5. 至於涉及交通意外的車輛類別中，私家車佔最大比例，數目達 7 224 輛，佔 30%；其次是士，共 4 211 輛，佔 17%；接着是貨車，共 3 748 輛，佔 15%；單車，共 2 576 輛，佔 11%；專營公共巴士，共 2 327 輛，佔 10%；最後是電單車，共 2 281 輛，佔 9%。不過，若以每千輛領有牌照車輛為單位統計，意外率最高的車輛類別為專營公共巴士，達 402 輛；其次是公共小型巴士，共 250 輛；而的士、其他巴士、電單車和私家巴士，則分別為 233 輛、75 輛、53 輛和 47 輛。私家車的意外率只是 15 輛，是意外率最低的車輛類別。 [統計表 11]

交通意外傷亡者

6. 與去年比較，二零一四年的交通意外傷亡人數減少了 742 人，由 20 596 人減至 19 854 人，減幅為 4%。在這 19 854 名傷亡人士中，100 人死亡（於 99 宗交通意外），減少了 30 人，減幅為 23%。 [統計表 21]

7. 在交通意外傷亡人數方面，司機(包括電單車司機及騎單車者)佔傷亡人數的最大部分。傷亡司機共有 9 590 名，佔 48%；其次是乘客，共 6 660 人，佔 34%；最後是行人，共 3 604 人，佔 18%。行人的死亡或嚴重受傷比率均高於其他類別的傷亡者。60 歲或以上的行人仍然是致命交通意外中死亡比率最高的一群。二零一四年，共有 7 名騎單車人士死亡，較二零一三年的 6 人增加了 17%。 [統計表 25 及統計表 27]

交通執法

8. 在這段期間，警方的執法行動仍然集中於減少交通意外和改善交通流量兩方面。二零一四年的整體執法數字為 1 557 578 宗，與二零一三年比較，減少了 1%。 [統計表 29]

9. 至於針對酒後駕駛的執法工作，二零一四年共有 206 820 名司機接受了酒精呼氣測試，與二零一三年比較增加了 5%，其中 930 名司機體內的酒精含量超逾訂明限度，而 384 名司機則曾飲用含酒精飲品，但其體內的酒精含量低於訂明限度。驗出司機體內的酒精含量超逾訂明限度的命中率由二零一三年的 0.48% 下降至二零一四年的 0.45%。 [統計表 30]

10. 在二零一四年共 709 名司機被裁定觸犯與酒後駕駛有關的罪行，罰款金額由港幣 200 元至 25,000 元不等，而被取消駕駛資格的期限則由 1 至 65 個月不等。21 名司機因酒後駕駛而被判入獄，刑期由 14 天至 3 個月不等。

11. 於二零一四年，警方進行了 111 次「識認藥物影響觀測」及 10 次「損害測試」，共錄得 38 宗藥後駕駛案件，比二零一三年的 37 宗上升 3%。 [統計表 30]

12. 警方於二零零五年十一月起進行針對性行動，專門打擊與公共小巴安全帶有關的違例事項。警方在二零一四年一月、四月及七月共進行了三次行動，共 4 名公共小巴司機及 579 名公共小巴乘客獲發傳票。

13. 警方於二零一四年接獲 3 168 宗市民提出與的士有關的投訴，以及 1 896 宗由交通投訴組轉介的投訴，共 5 064 宗投訴需要警方進行調查，與二零一三年的 5 923 宗相比，減少了 15%。二零一四年與的士有關的違例事項檢控數字為 2 801 宗，較二零一三年的 3 670 宗相比，減少了 24%。[統計表 32 及統計表 33]

14. 關注到單車安全，警方於二零零三年起進行針對性行動，打擊單車的違例事項。警方在二零一四年二月、四月、七月及九月進行了四次行動，共發出 3 392 張傳票及 567 次口頭警告給違例的騎單車人士。

15. 二零一四年共有 2 339 名人士遭取消駕駛資格，較二零一三年的 2 316 人增加了 1%。任何駕駛者在 24 個月內累積違例駕駛記分達 15 分或以上，便會被取消駕駛資格。這項罰則對於駕駛行為不良的駕駛者有很大的阻嚇作用。

香港警務處
交通總部
二零一五年五月

附註： 警務處內部人員請注意，本報告亦可在警察內聯網‘POINT’上瀏覽。
瀏覽路線：單位索引→T→交通總部(英文網頁)→Statistics – Traffic Reports.

釋義

意外

每宗交通意外可能會涉及一輛以上的車輛或多於一個人傷亡，但仍只是代表一宗事故。

意外分析

本報告所述的交通意外主因或成因，皆為負責調查該宗意外的警務人員經分析後所得的結論。

意外黑點

任何地點在最近十二個月內曾發生九宗或以上有人受傷的交通意外，或者曾發生六宗或以上有行人受傷的交通意外，即被列為交通意外黑點 *。自二零一零年第一季起，任何地點在最近五年內曾發生兩宗或以上的致命交通意外，也被列為交通意外黑點 *。

致命意外

在意外中有一位或多位人士於發生意外後三十日內死亡。

嚴重意外

在意外中有一位或多位受傷人士因意外而留醫超過十二小時。

輕微意外

在意外中只涉及一位或多位受傷人士，他們如需要留醫，均不超過十二小時。

意外中死亡人士

於發生意外後三十日內死亡的人士。

意外中嚴重受傷人士

因意外而留醫超過十二小時的受傷人士。於發生意外後三十日或以上，因交通意外受傷而導致死亡的人士也歸類於此類別。

意外中輕微受傷人士

在意外中受輕傷如扭傷，瘀傷，輕微割傷或休克的人士，他們如需要留醫，均不超過十二小時。

*運輸署訂立的準則

甲部

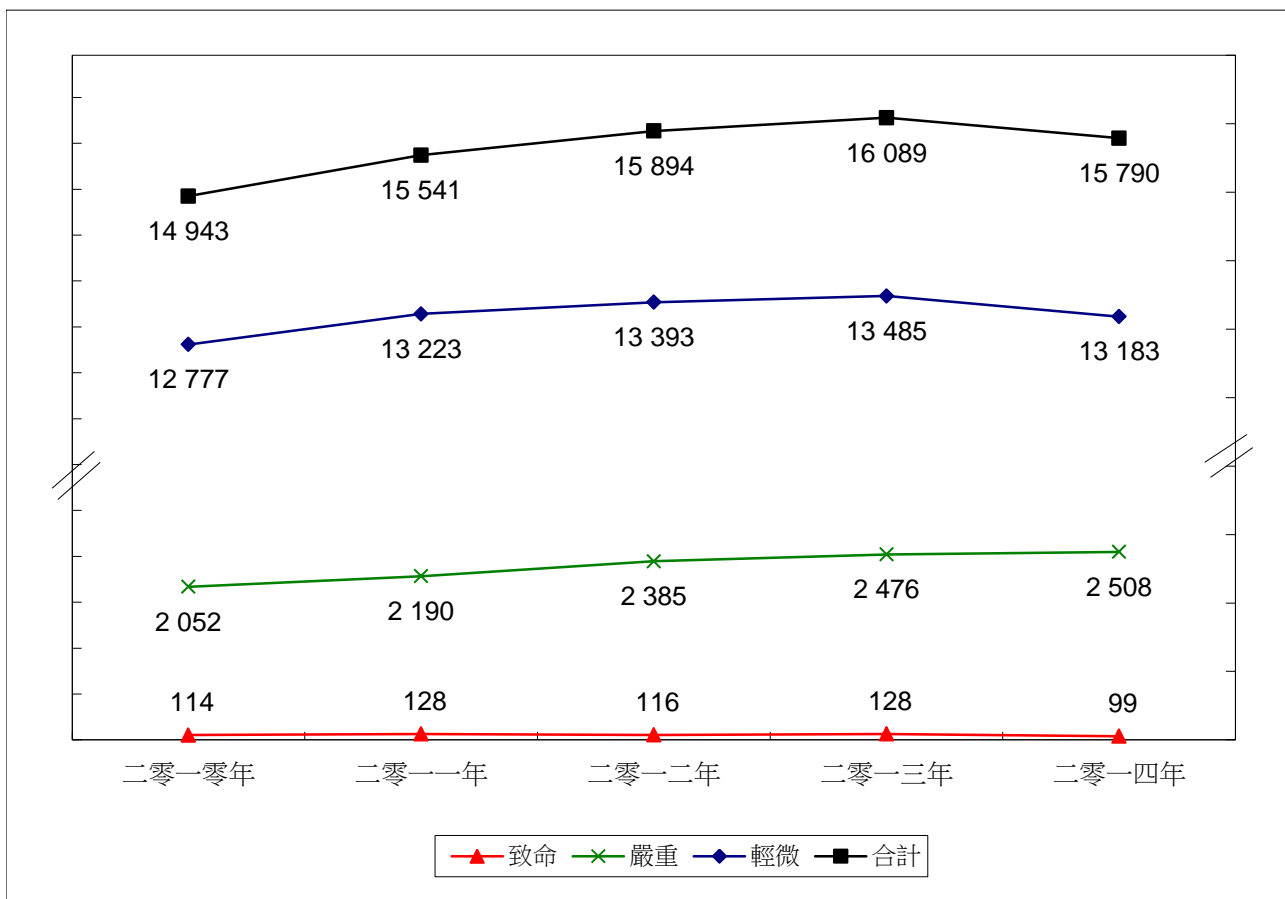
二零一四年 交通意外及傷亡統計報告

統計表 1 - 各警察總區的交通意外數字

總區	年份 嚴重程度	二零一三年				二零一四年				增減 百分率
		致命	嚴重	輕微	合計	致命	嚴重	輕微	合計	
港島		19	423	2 615	3 057	12	455	2 544	3 011	-2%
東九龍		18	397	1 845	2 260	14	398	1 868	2 280	+0.9%
西九龍		31	277	3 052	3 360	20	311	2 923	3 254	-3%
新界南		31	516	2 880	3 427	22	493	2 973	3 488	+2%
新界北		29	863	3 093	3 985	31	851	2 875	3 757	-6%
合計		128	2 476	13 485	16 089	99 (-23%)	2 508 (+1%)	13 183 (-2%)	15 790 (-2%)	-2%

括號內的數字是與去年比較的百分率。

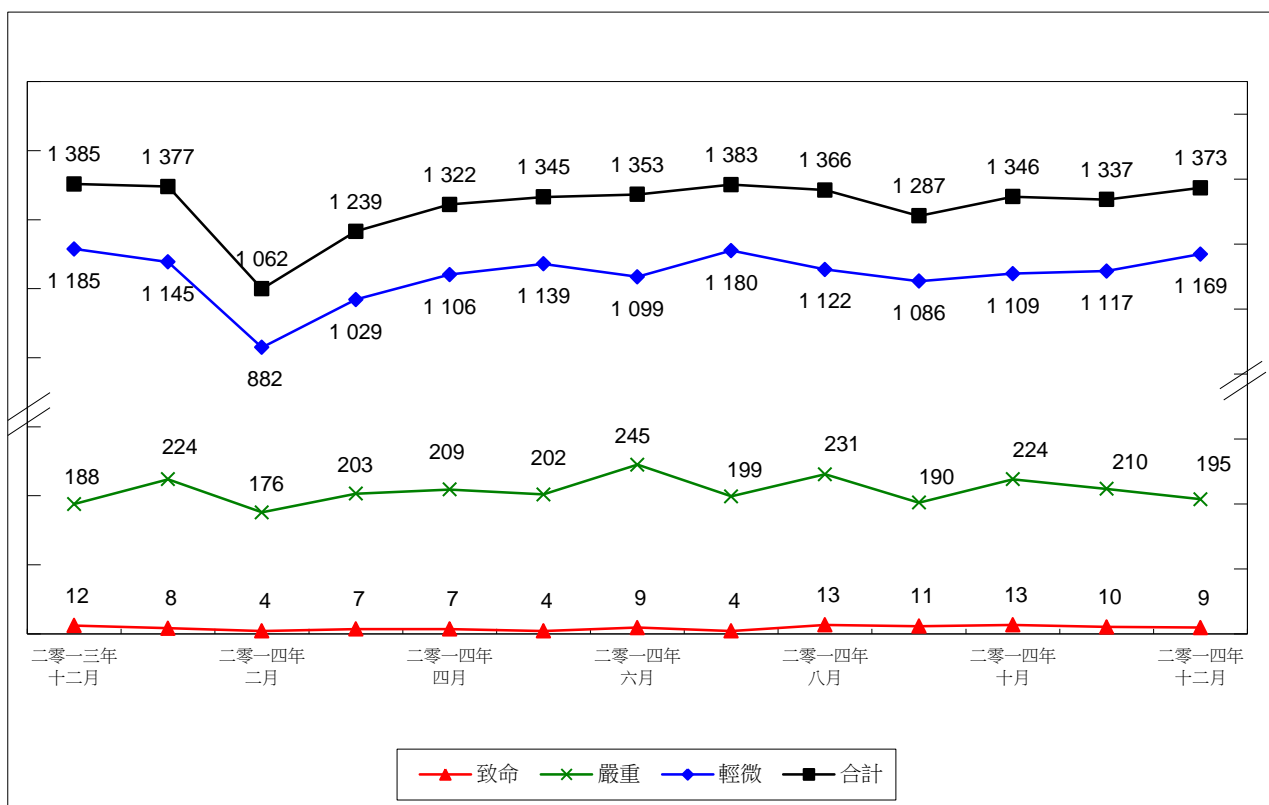
統計表 2 - 二零一零年至二零一四年交通意外數字趨勢



統計表 3 - 按月統計的交通意外數字

年份 月份	二零一二年				二零一三年				二零一四年				增減 百分率	
	嚴重程度	致命	嚴重	輕微	合計	致命	嚴重	輕微	合計	致命	嚴重	輕微		合計
一月		13	170	1 086	1 269	7	228	1 108	1 343	8	224	1 145	1 377	+3%
二月		10	200	989	1 199	6	192	953	1 151	4	176	882	1 062	-8%
三月		9	216	1 115	1 340	9	202	1 085	1 296	7	203	1 029	1 239	-4%
四月		8	200	1 132	1 340	8	198	1 041	1 247	7	209	1 106	1 322	+6%
五月		2	199	1 145	1 346	10	187	1 142	1 339	4	202	1 139	1 345	+0.4%
六月		13	178	1 155	1 346	8	228	1 194	1 430	9	245	1 099	1 353	-5%
七月		7	211	1 169	1 387	14	219	1 192	1 425	4	199	1 180	1 383	-3%
八月		7	195	1 077	1 279	12	213	1 118	1 343	13	231	1 122	1 366	+2%
九月		13	202	1 173	1 388	13	218	1 160	1 391	11	190	1 086	1 287	-7%
十月		13	233	1 157	1 403	14	212	1 138	1 364	13	224	1 109	1 346	-1%
十一月		12	187	1 102	1 301	15	191	1 169	1 375	10	210	1 117	1 337	-3%
十二月		9	194	1 093	1 296	12	188	1 185	1 385	9	195	1 169	1 373	-0.9%
合計		116	2 385	13 393	15 894	128	2 476	13 485	16 089	99	2 508	13 183	15 790	-2%

統計表 4 - 在過去十三個月的交通意外數字趨勢



統計表 5 - 港島總區各分區的交通意外數字

分區	嚴重程度	二零一三年				二零一四年				增減百分率
		致命	嚴重	輕微	合計	致命	嚴重	輕微	合計	
中區		2	60	447	509	2	49	432	483	-5%
山頂		0	1	24	25	0	5	17	22	-12%
西區		1	40	282	323	4	51	268	323	0%
香港仔		2	51	302	355	0	55	325	380	+7%
赤柱		0	9	52	61	0	9	43	52	-15%
跑馬地		2	33	197	232	0	36	178	214	-8%
灣仔		4	57	546	607	2	79	589	670	+10%
北角		3	71	347	421	2	78	319	399	-5%
柴灣		5	93	401	499	2	88	358	448	-10%
長洲 *		0	8	17	25	0	5	15	20	-20%
合計		19	423	2 615	3 057	12	455	2 544	3 011	-2%

* 發生在離島上的交通意外（大嶼山除外）已納入港島總區的交通意外數字內。

統計表 6 - 東九龍總區各分區的交通意外數字

分區	嚴重程度	二零一三年				二零一四年				增減百分率
		致命	嚴重	輕微	合計	致命	嚴重	輕微	合計	
黃大仙		5	91	490	586	4	97	485	586	0%
西貢		1	30	108	139	1	28	119	148	+6%
觀塘		1	85	431	517	3	81	419	503	-3%
將軍澳		3	91	347	441	1	85	373	459	+4%
牛頭角		4	51	256	311	0	58	268	326	+5%
秀茂坪		4	49	213	266	5	49	204	258	-3%
合計		18	397	1 845	2 260	14	398	1 868	2 280	+0.9%

統計表 7 - 西九龍總區各分區的交通意外數字

分區	嚴重程度	二零一三年				二零一四年				增減百分率
		致命	嚴重	輕微	合計	致命	嚴重	輕微	合計	
油麻地		4	45	496	545	4	44	456	504	-8%
尖沙咀		0	17	262	279	3	29	208	240	-14%
旺角		9	39	539	587	3	49	522	574	-2%
深水埗		3	38	310	351	2	38	294	334	-5%
長沙灣		7	54	493	554	4	66	443	513	-7%
九龍城		5	46	537	588	1	42	598	641	+9%
紅磡		3	38	415	456	3	43	402	448	-2%
合計		31	277	3 052	3 360	20	311	2 923	3 254	-3%

統計表 8 - 新界南總區各分區的交通意外數字

分區	嚴重程度	二零一三年				二零一四年				增減百分率
		致命	嚴重	輕微	合計	致命	嚴重	輕微	合計	
荃灣		1	147	655	803	3	128	717	848	+6%
葵涌		8	59	306	373	4	61	302	367	-2%
青衣		12	68	338	418	9	59	373	441	+6%
沙田		3	54	462	519	2	63	470	535	+3%
田心		0	42	296	338	2	49	322	373	+10%
馬鞍山		2	85	461	548	0	67	422	489	-11%
大嶼山北		4	42	194	240	1	40	199	240	0%
大嶼山南		1	6	45	52	0	6	36	42	-19%
機場		0	13	123	136	1	20	132	153	+13%
合計		31	516	2 880	3 427	22	493	2 973	3 488	+2%

統計表 9 - 新界北總區各分區的交通意外數字

分區	嚴重程度	二零一三年				二零一四年				增減百分率
		致命	嚴重	輕微	合計	致命	嚴重	輕微	合計	
屯門		3	53	289	345	3	69	225	297	-14%
青山		6	83	311	400	1	86	284	371	-7%
天水圍		3	87	238	328	0	56	223	279	-15%
元朗		2	163	540	705	8	171	544	723	+3%
八鄉		1	88	182	271	5	81	193	279	+3%
大埔		7	225	903	1 135	6	230	791	1 027	-10%
上水		6	121	481	608	4	113	459	576	-5%
落馬洲		1	27	120	148	2	34	123	159	+7%
打鼓嶺		0	6	12	18	2	4	16	22	+22%
沙頭角		0	10	17	27	0	7	17	24	-11%
合計		29	863	3 093	3 985	31	851	2 875	3 757	-6%

統計表 10 - 二零一三年涉及交通意外的各類車輛數目

總區	嚴重程度	電單車	私家車	私家小型巴士	公共小型巴士 (註：1)	貨車	私家巴士	專營公共巴士 (註：2)	其他巴士 (註：3)	的士	電車	單車	手推車	其他車輛 (註：4)	輕便鐵路車輛	合計
港島	致命	1	2	0	3	9	0	2	2	2	0	1	0	0	0	22
	嚴重	76	149	2	34	60	0	78	10	133	8	27	2	3	0	582
	輕微	407	1 127	23	154	437	3	567	92	910	51	97	3	31	0	3 902
	合計	484	1 278	25	191	506	3	647	104	1 045	59	125	5	34	0	4 506
東九龍	致命	2	3	0	5	5	0	1	1	4	0	1	0	0	0	22
	嚴重	89	150	4	50	89	1	53	7	96	0	48	2	4	0	593
	輕微	400	894	16	205	422	3	293	43	515	0	137	1	21	0	2 950
	合計	491	1 047	20	260	516	4	347	51	615	0	186	3	25	0	3 565
西九龍	致命	3	4	1	4	13	0	4	2	3	0	0	0	1	0	35
	嚴重	44	108	1	18	64	0	47	12	72	0	11	1	6	0	384
	輕微	436	1 594	18	215	738	5	540	91	1 158	0	99	10	36	0	4 940
	合計	483	1 706	20	237	815	5	591	105	1 233	0	110	11	43	0	5 359
新界南	致命	6	10	0	0	15	0	2	0	8	0	3	0	1	0	45
	嚴重	76	165	4	48	129	0	63	20	100	0	116	0	23	0	744
	輕微	311	1 084	13	199	805	11	365	106	643	0	762	0	75	0	4 374
	合計	393	1 259	17	247	949	11	430	126	751	0	881	0	99	0	5 163
新界北	致命	1	9	0	3	12	1	2	0	6	0	3	0	1	2	40
	嚴重	103	312	4	34	200	1	46	25	146	0	351	0	14	6	1 242
	輕微	267	1 482	10	156	797	7	259	114	599	0	1 063	1	30	13	4 798
	合計	371	1 803	14	193	1 009	9	307	139	751	0	1 417	1	45	21	6 080
合計	致命	13	28	1	15	54	1	11	5	23	0	8	0	3	2	164
	嚴重	388	884	15	184	542	2	287	74	547	8	553	5	50	6	3 545
	輕微	1 821	6 181	80	929	3 199	29	2 024	446	3 825	51	2 158	15	193	13	20 964
	合計	2 222	7 093	96	1 128	3 795	32	2 322	525	4 395	59	2 719	20	246	21	24 673
所佔百分率		9%	29%	0.4%	5%	15%	0.1%	9%	2%	18%	0.2%	11%	0.1%	1%	0.09%	100%
意外率以每千輛 領有牌照 車輛為單位		55	15	37	259	33	57	406	75	243	← 不適用 →					33

註

- 1：包括專利小型巴士
- 2：九龍巴士、專營城巴、新大嶼山巴士、新世界第一巴士、龍運巴士及不能確認的專營巴士
- 3：‘其他巴士’包括非專營的公共巴士和港鐵巴士
- 4：‘其他車輛’包括拖架、鄉村機動車輛、車種不詳車輛及其他車輛

統計表 11 - 二零一四年涉及交通意外的各類車輛數目

總區	嚴重程度	電單車	私家車	私家小型巴士	公共小型巴士(註：1)	貨車	私家巴士	專營公共巴士(註：2)	其他巴士(註：3)	的士	電車	單車	手推車	其他車輛(註：4)	輕便鐵路車輛	合計
港島	致命	1	6	0	1	7	0	2	0	0	0	1	1	0	0	19
	嚴重	79	165	10	26	66	1	86	15	134	7	32	0	5	0	626
	輕微	405	1 200	15	150	465	3	548	94	879	36	94	3	41	0	3 933
	合計	485	1 371	25	177	538	4	636	109	1 013	43	127	4	46	0	4 578
東九龍	致命	2	1	0	4	6	0	0	0	3	0	0	0	0	0	16
	嚴重	106	119	1	33	77	2	47	4	100	0	50	0	3	0	542
	輕微	358	882	20	220	451	2	293	46	501	0	177	1	16	0	2 967
	合計	466	1 002	21	257	534	4	340	50	604	0	227	1	19	0	3 525
西九龍	致命	0	5	0	0	9	0	1	1	5	0	0	0	0	0	21
	嚴重	66	105	1	23	72	0	45	7	85	0	22	1	3	0	430
	輕微	425	1 540	29	188	694	3	575	96	1 091	0	94	8	30	0	4 773
	合計	491	1 650	30	211	775	3	621	104	1 181	0	116	9	33	0	5 224
新界南	致命	1	7	0	4	13	0	0	1	3	0	3	0	2	0	34
	嚴重	89	151	3	29	122	1	55	21	95	0	107	0	21	0	694
	輕微	357	1 256	16	203	842	11	373	126	627	0	681	2	101	0	4 595
	合計	447	1 414	19	236	977	12	428	148	725	0	791	2	124	0	5 323
新界北	致命	7	6	0	3	24	0	0	1	3	0	3	1	0	0	48
	嚴重	124	280	4	41	195	0	44	20	143	0	352	0	2	4	1 209
	輕微	261	1 501	14	160	705	4	258	91	542	0	960	5	11	13	4 525
	合計	392	1 787	18	204	924	4	302	112	688	0	1 315	6	13	17	5 782
合計	致命	11	25	0	12	59	0	3	3	14	0	7	2	2	0	138
	嚴重	464	820	19	152	532	4	277	67	557	7	563	1	34	4	3 501
	輕微	1 806	6 379	94	921	3 157	23	2 047	453	3 640	36	2 006	19	199	13	20 793
	合計	2 281	7 224	113	1 085	3 748	27	2 327	523	4 211	43	2 576	22	235	17	24 432
所佔百分率		9%	30%	0.5%	4%	15%	0.1%	10%	2%	17%	0.2%	11%	0.1%	1%	0.07%	100%
意外率以每千輛領有牌照車輛為單位		53	15	40	250	32	47	402	75	233	← 不適用 →					31

註

- 1：包括專利小型巴士
- 2：九龍巴士、專營城巴、新大嶼山巴士、新世界第一巴士、龍運巴士及不能確認的專營巴士
- 3：‘其他巴士’包括非專營的公共巴士和港鐵巴士
- 4：‘其他車輛’包括拖架、鄉村機動車輛、車種不詳車輛及其他車輛

統計表 12 - 按全日每小時統計的交通意外數字

時間	總區	二零一三年					二零一四年					增減百分率		
		港島	東九龍	西九龍	新界南	新界北	合計	港島	東九龍	西九龍	新界南		新界北	合計
0001-0100		0.18	0.16	0.22	0.20	0.25	1.02	0.13	0.19	0.20	0.25	0.23	1.00	-2%
0101-0200		0.12	0.08	0.14	0.16	0.16	0.67	0.13	0.11	0.17	0.13	0.15	0.69	+3%
0201-0300		0.08	0.08	0.15	0.14	0.12	0.57	0.09	0.06	0.18	0.12	0.13	0.57	0%
0301-0400		0.08	0.07	0.13	0.10	0.11	0.48	0.06	0.05	0.11	0.08	0.12	0.41	-15%
0401-0500		0.07	0.08	0.11	0.09	0.10	0.45	0.08	0.04	0.09	0.08	0.10	0.39	-13%
0501-0600		0.06	0.07	0.11	0.12	0.10	0.46	0.06	0.07	0.10	0.10	0.09	0.41	-11%
0601-0700		0.16	0.14	0.17	0.14	0.17	0.78	0.16	0.10	0.20	0.19	0.15	0.81	+4%
0701-0800		0.33	0.28	0.35	0.38	0.48	1.82	0.31	0.27	0.36	0.49	0.42	1.84	+1%
0801-0900		0.48	0.41	0.50	0.59	0.57	2.55	0.47	0.43	0.47	0.56	0.55	2.48	-3%
0901-1000		0.45	0.35	0.43	0.45	0.43	2.12	0.47	0.39	0.40	0.51	0.45	2.22	+5%
1001-1100		0.50	0.34	0.44	0.49	0.50	2.27	0.43	0.28	0.46	0.48	0.48	2.13	-6%
1101-1200		0.50	0.32	0.52	0.49	0.58	2.41	0.49	0.33	0.47	0.56	0.57	2.43	+0.8%
1201-1300		0.56	0.30	0.48	0.55	0.62	2.52	0.48	0.31	0.53	0.51	0.56	2.39	-5%
1301-1400		0.49	0.32	0.52	0.57	0.67	2.58	0.58	0.32	0.57	0.56	0.67	2.70	+5%
1401-1500		0.51	0.36	0.59	0.56	0.72	2.75	0.51	0.33	0.49	0.59	0.61	2.53	-8%
1501-1600		0.56	0.39	0.61	0.62	0.81	2.98	0.49	0.32	0.50	0.59	0.78	2.67	-10%
1601-1700		0.52	0.41	0.60	0.66	0.78	2.97	0.56	0.34	0.57	0.67	0.85	2.99	+0.7%
1701-1800		0.55	0.39	0.59	0.63	0.87	3.03	0.53	0.47	0.57	0.62	0.82	3.01	-0.7%
1801-1900		0.49	0.41	0.68	0.65	0.82	3.04	0.59	0.43	0.59	0.71	0.75	3.07	+1%
1901-2000		0.45	0.31	0.47	0.41	0.52	2.18	0.46	0.36	0.49	0.44	0.46	2.21	+1%
2001-2100		0.33	0.25	0.34	0.41	0.38	1.70	0.34	0.28	0.43	0.33	0.34	1.72	+1%
2101-2200		0.35	0.25	0.38	0.36	0.41	1.74	0.26	0.23	0.35	0.36	0.40	1.60	-8%
2201-2300		0.30	0.25	0.36	0.34	0.40	1.65	0.33	0.29	0.35	0.36	0.33	1.65	0%
2301-2400		0.26	0.18	0.32	0.28	0.33	1.37	0.26	0.24	0.29	0.27	0.28	1.34	-2%

統計表 13 - 按一星期七天分別統計的交通意外數字

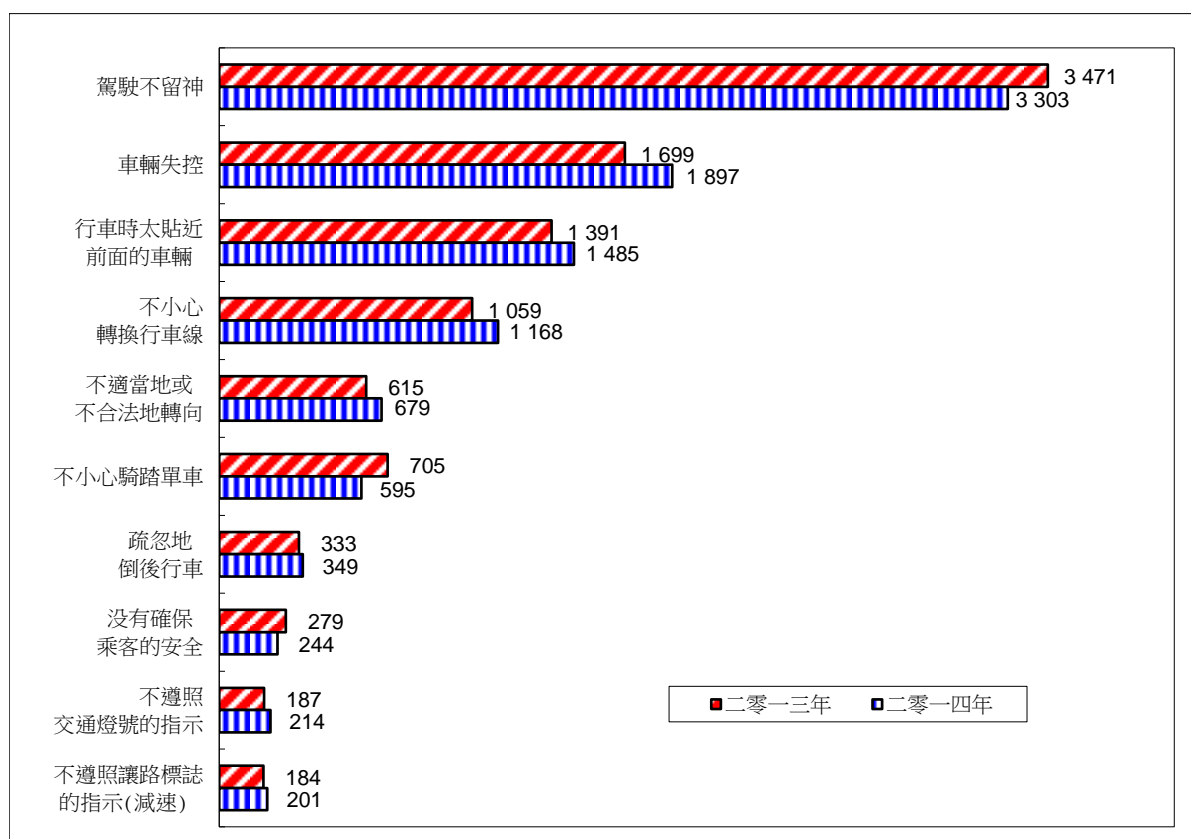
日期	二零一三年						二零一四年						增減百分率
	港島	東九龍	西九龍	新界南	新界北	合計	港島	東九龍	西九龍	新界南	新界北	合計	
星期日	7.50	6.19	7.69	9.71	13.02	44.12	7.44	6.54	7.81	9.48	12.87	44.13	+0.02%
星期一	8.38	7.17	9.73	8.65	10.48	44.42	8.38	6.58	8.08	9.63	9.38	42.06	-5%
星期二	8.15	6.09	8.72	8.79	10.23	41.98	8.44	5.92	9.81	8.81	9.27	42.25	+0.6%
星期三	8.13	5.62	9.27	8.67	9.37	41.06	7.77	5.74	9.15	9.09	8.92	40.68	-0.9%
星期四	8.67	6.06	8.63	9.50	9.62	42.48	7.88	6.04	8.85	9.12	9.12	41.00	-3%
星期五	9.17	6.25	9.77	9.48	10.67	45.35	8.98	6.40	9.62	10.73	10.21	45.94	+1%
星期六	8.62	5.96	10.63	10.92	13.06	49.19	8.85	6.52	9.10	10.04	12.31	46.81	-5%

統計表 14 - 涉及駕駛者的主要交通意外成因統計數字

意外成因	二零一三年	二零一四年	增減百分率
1. 駕駛不留神	3 471 (3 397)	3 303 (3 234)	-5% -5%
2. 車輛失控	1 699 (1 684)	1 897 (1 891)	+12% +12%
3. 行車時太貼近前面的車輛	1 391 (1 318)	1 485 (1 386)	+7% +5%
4. 不小心轉換行車線	1 059 (1 044)	1 168 (1 149)	+10% +10%
5. 不適當地或不合法地轉向	615 (610)	679 (673)	+10% +10%
6. 不小心騎踏單車	705 (695)	595 (593)	-16% -15%
7. 疏忽地倒後行車	333 (331)	349 (349)	+5% +5%
8. 沒有確保乘客的安全	279 (279)	244 (244)	-13% -13%
9. 不遵照交通燈號的指示	187 (181)	214 (198)	+14% +9%
10. 不遵照讓路標誌的指示(減速)	184 (184)	201 (200)	+9% +9%

臚列在上的是司機人數，而括號內的數字為交通意外宗數。

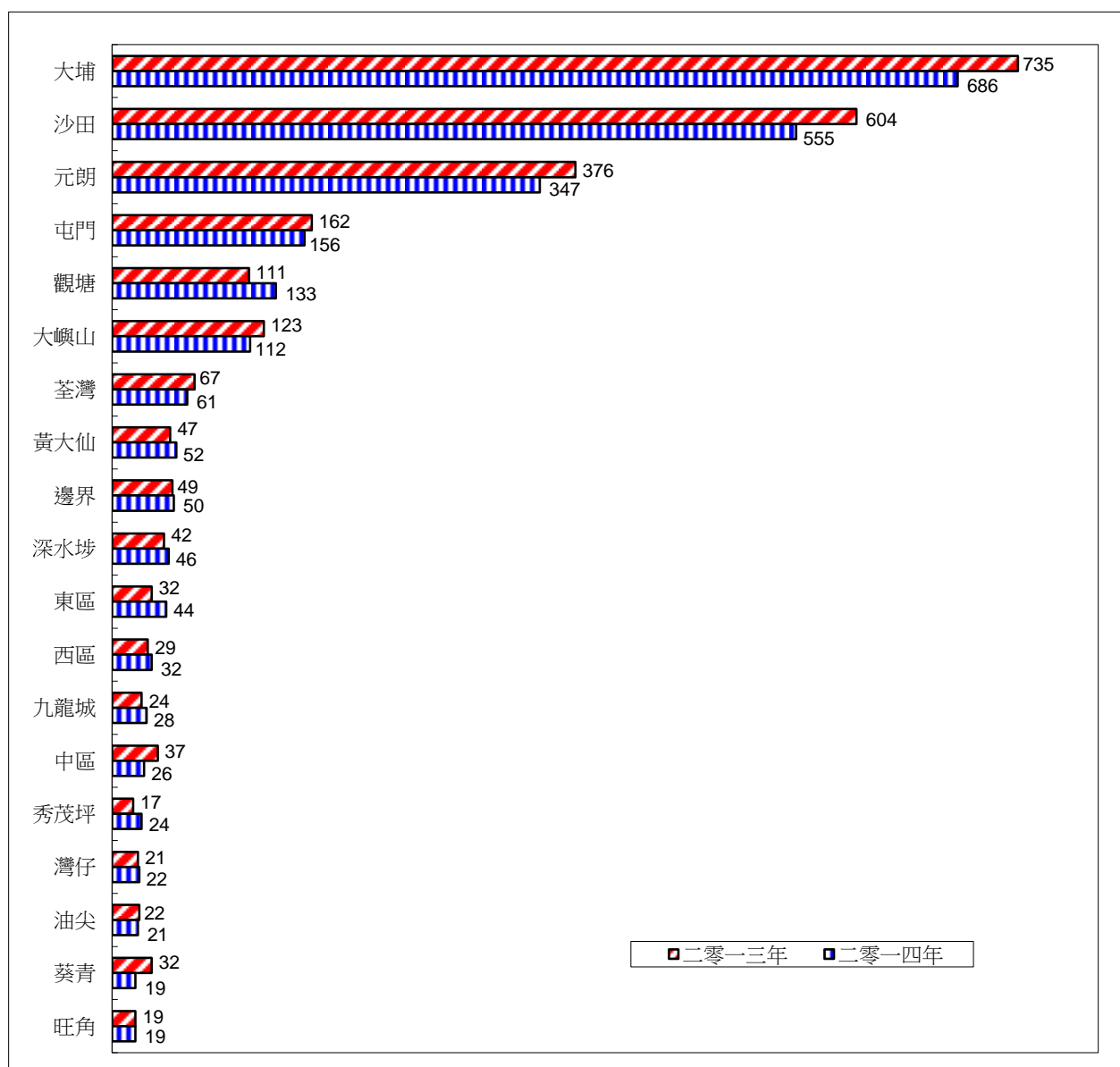
統計表 15 - 涉及駕駛者的主要交通意外成因統計數字比較



統計表 16 - 二零一四年各警察總區涉及單車的交通意外數字

總區	發生地點 嚴重程度	在單車徑				在馬路上				在其他地點				總計
		致命	嚴重	輕微	合計	致命	嚴重	輕微	合計	致命	嚴重	輕微	合計	
港島		0	0	0	0	1	27	83	111	0	3	10	13	124
東九龍		0	15	68	83	0	26	74	100	0	9	17	26	209
西九龍		0	0	0	0	0	18	89	107	0	3	4	7	114
新界南		1	47	431	479	2	45	160	207	0	11	50	61	747
新界北		1	140	420	561	2	165	355	522	0	27	129	156	1 239
合計		2	202	919	1 123	5	281	761	1 047	0	53	210	263	2 433

統計表 17 - 各警區涉及單車的交通意外數字比較



統計表 18 - 快速公路的交通意外數字

快速公路	二零一三年				二零一四年				增減百分率
	致命	嚴重	輕微	合計	致命	嚴重	輕微	合計	
沙田路	0	0	15	15	0	1	11	12	-20%
吐露港公路	3	32	129	164	1	25	100	126	-23%
粉嶺公路	2	15	70	87	2	17	75	94	+8%
新田公路	2	6	28	36	1	6	17	24	-33%
元朗公路	2	8	36	46	2	10	43	55	+20%
屯門公路	3	37	195	235	0	35	152	187	-20%
荃灣公路	0	8	42	50	0	7	48	55	+10%
大埔公路 - 沙田段 *	0	1	6	7	0	0	1	1	-86%
大老山公路	0	5	30	35	0	7	40	47	+34%
觀塘繞道	0	12	43	55	0	15	47	62	+13%
港島東區走廊	0	23	99	122	0	25	95	120	-2%
北大嶼山公路	1	16	50	67	0	12	68	80	+19%
青葵公路	4	6	10	20	1	0	19	20	0%
西九龍公路	0	1	23	24	1	2	16	19	-21%
長青公路	0	1	13	14	0	2	10	12	-14%
青朗公路	0	12	42	54	1	10	46	57	+6%
青朗公路	0	4	19	23	1	5	31	37	+61%
合計	17	187	850	1 054	10	179	819	1 008	-4%

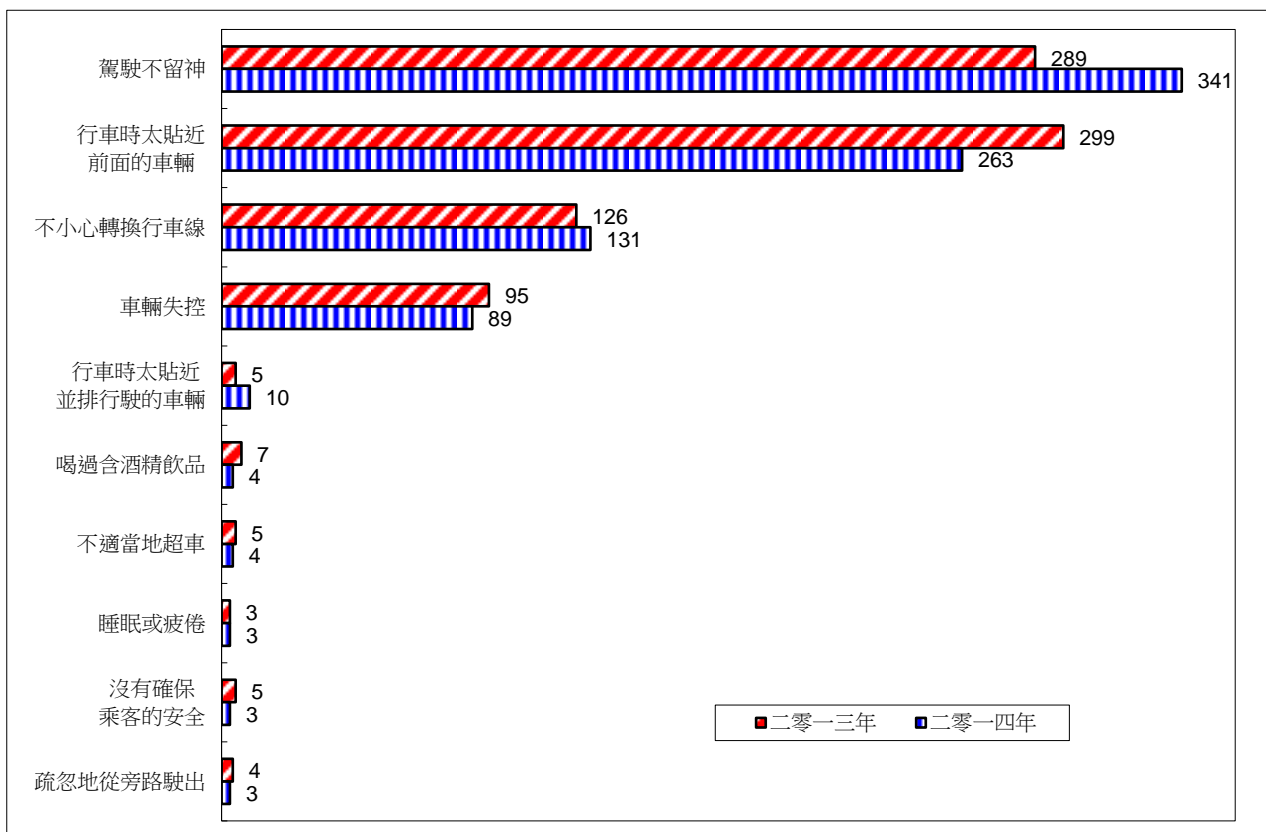
* 只包括沙田馬場及香港職業訓練局（沙田）一段。

統計表 19 - 在快速公路交通意外中涉及駕駛者的主要意外成因統計數字

意外成因	二零一三年	二零一四年	增減百分率
1. 駕駛不留神	289 (270)	341 (313)	+18% +16%
2. 行車時太貼近前面的車輛	299 (260)	263 (217)	-12% -17%
3. 不小心轉換行車線	126 (125)	131 (130)	+4% +4%
4. 車輛失控	95 (94)	89 (87)	-6% -7%
5. 行車時太貼近並排行駛的車輛	5 (5)	10 (10)	+100% +100%
6. 喝過含酒精飲品	7 (7)	4 (4)	-43% -43%
7. 不適當地超車	5 (5)	4 (3)	-20% -40%
8. 睡眠或疲倦	3 (3)	3 (3)	0% 0%
9. 沒有確保乘客的安全	5 (5)	3 (3)	-40% -40%
10. 疏忽地從旁路駛出	4 (4)	3 (3)	-25% -25%

臚列在上的是司機人數，而括號內的數字為交通意外宗數。

統計表 20 - 在快速公路交通意外中涉及駕駛者的主要意外成因統計數字比較

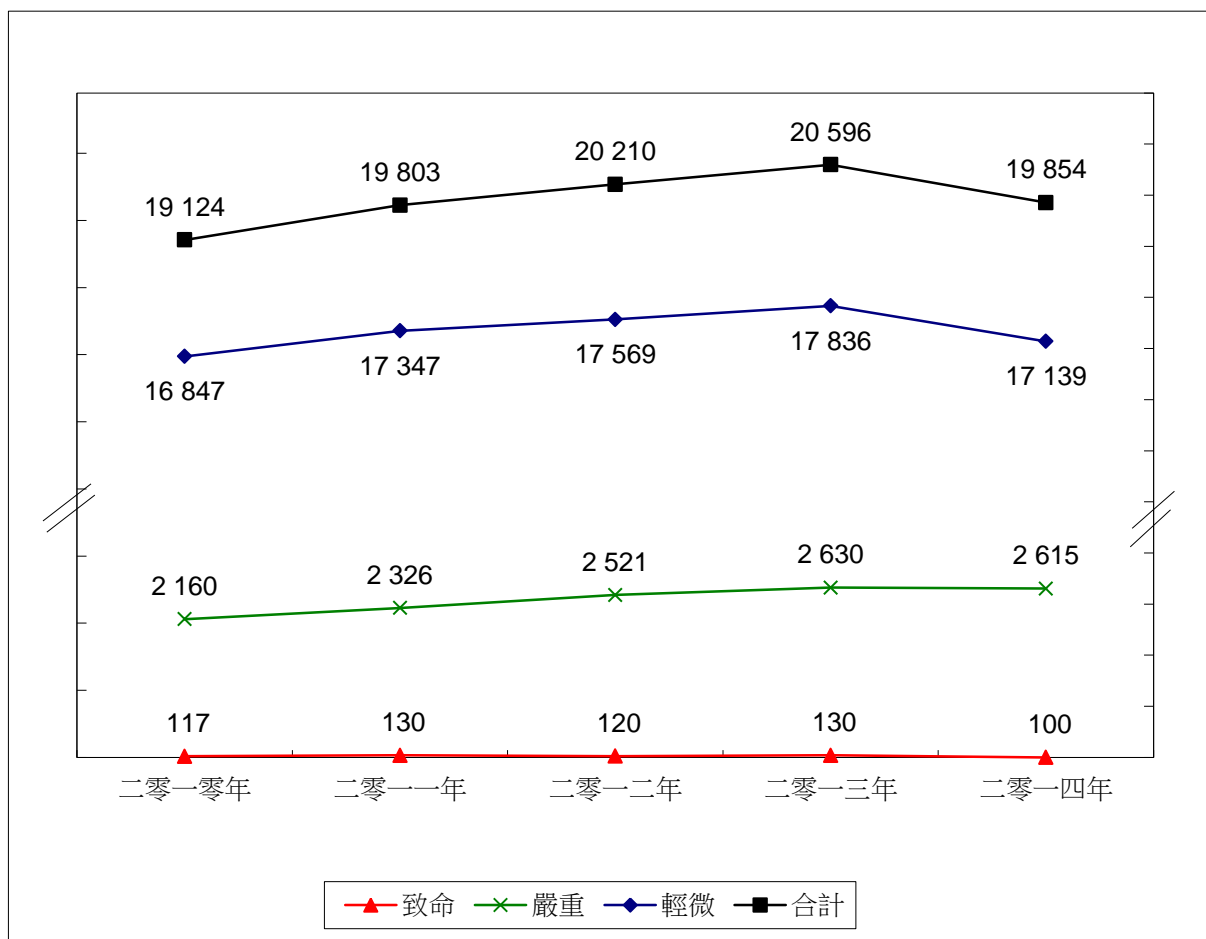


統表計 21 - 各警察總區的交通意外傷亡人數

總區	年份 嚴重程度	二零一三年				二零一四年				增減 百分率
		致命	嚴重	輕微	合計	致命	嚴重	輕微	合計	
港島		19	446	3 320	3 785	13	471	3 181	3 665	-3%
東九龍		18	425	2 479	2 922	14	416	2 508	2 938	+0.5%
西九龍		31	286	3 933	4 250	20	317	3 631	3 968	-7%
新界南		32	571	3 866	4 469	22	519	3 855	4 396	-2%
新界北		30	902	4 238	5 170	31	892	3 964	4 887	-5%
合計		130	2 630	17 836	20 596	100 (-23%)	2 615 (-0.6%)	17 139 (-4%)	19 854 (-4%)	-4%

括號內的數字是與去年比較的百分率。

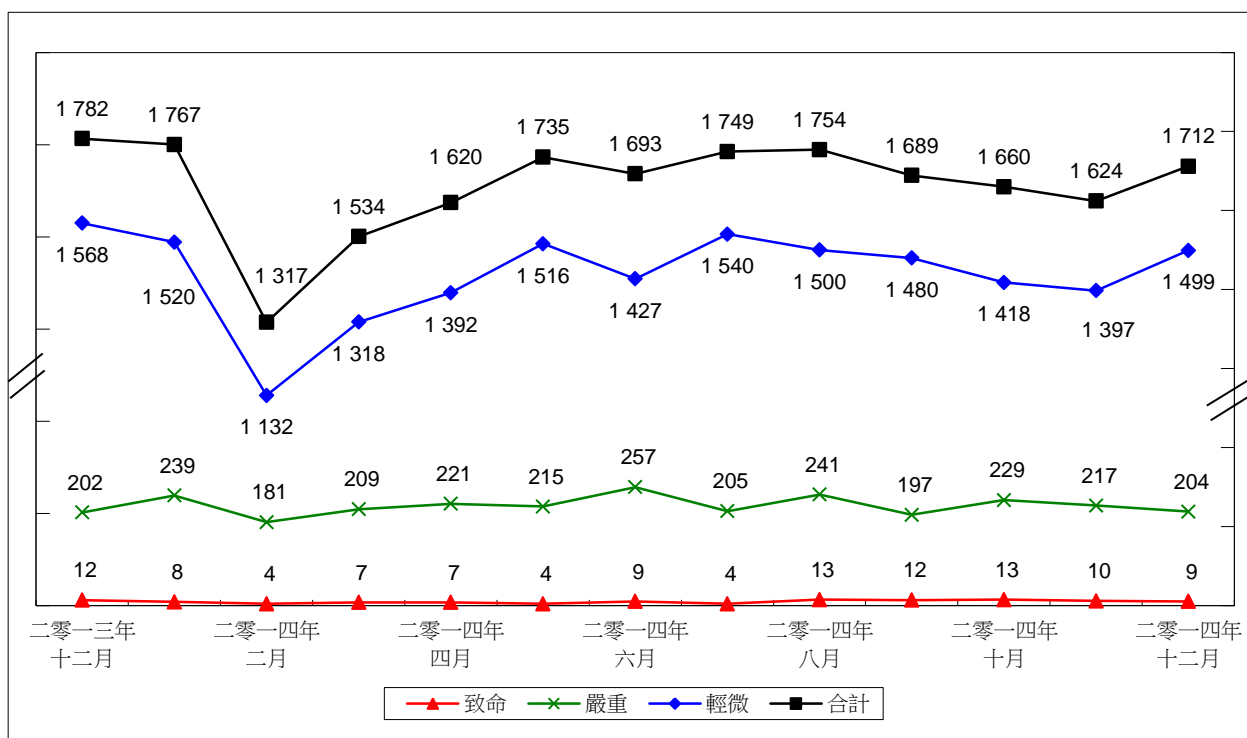
統表計 22 - 二零一零年至二零一四年交通意外傷亡數字趨勢



統計表 23 - 按月統計的交通意外傷亡人數

年份 月份	二零一二年				二零一三年				二零一四年				增減 百分率	
	嚴重程度	致命	嚴重	輕微	合計	致命	嚴重	輕微	合計	致命	嚴重	輕微		合計
一月		13	177	1 449	1 639	7	234	1 435	1 676	8	239	1 520	1 767	+5%
二月		10	213	1 282	1 505	7	200	1 243	1 450	4	181	1 132	1 317	-9%
三月		9	236	1 529	1 774	9	221	1 461	1 691	7	209	1 318	1 534	-9%
四月		9	217	1 547	1 773	8	214	1 345	1 567	7	221	1 392	1 620	+3%
五月		2	209	1 469	1 680	10	198	1 567	1 775	4	215	1 516	1 735	-2%
六月		13	191	1 557	1 761	8	245	1 595	1 848	9	257	1 427	1 693	-8%
七月		7	218	1 569	1 794	14	242	1 587	1 843	4	205	1 540	1 749	-5%
八月		7	203	1 335	1 545	12	226	1 514	1 752	13	241	1 500	1 754	+0.1%
九月		13	216	1 502	1 731	13	233	1 504	1 750	12	197	1 480	1 689	-3%
十月		13	238	1 457	1 708	15	218	1 449	1 682	13	229	1 418	1 660	-1%
十一月		14	204	1 446	1 664	15	197	1 568	1 780	10	217	1 397	1 624	-9%
十二月		10	199	1 427	1 636	12	202	1 568	1 782	9	204	1 499	1 712	-4%
合計		120	2 521	17 569	20 210	130	2 630	17 836	20 596	100	2 615	17 139	19 854	-4%

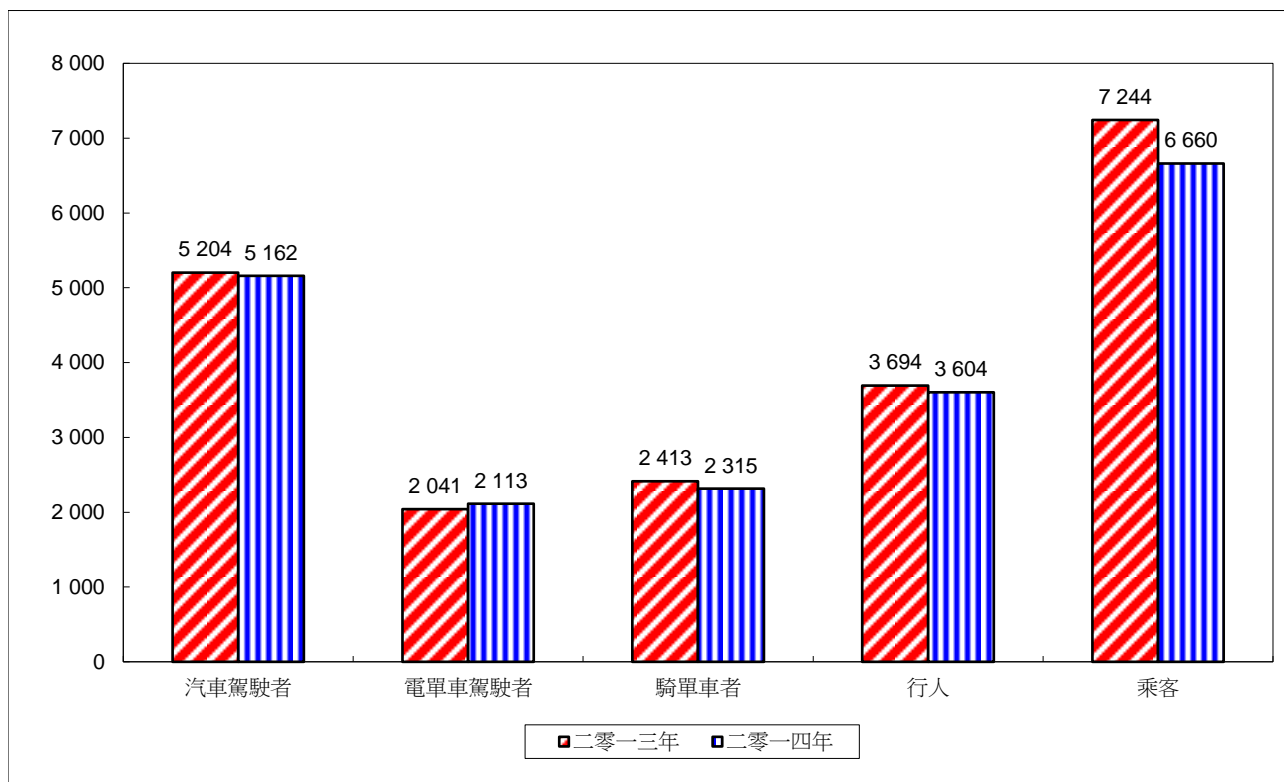
統計表 24 - 在過去十三個月的交通意外傷亡人數趨勢



統計表 25 - 按道路使用者類別統計的傷亡人數

道路使用者	年份		二零一三年				二零一四年				增減百分率			
	嚴重程度	致命	致命	所佔百分率	嚴重	輕微	合計	所佔百分率	致命	所佔百分率		嚴重	輕微	合計
汽車駕駛者		22	17%	481	4 701	5 204	25%	17	17%	425	4 720	5 162	26%	-0.8%
電單車駕駛者		8	6%	342	1 691	2 041	10%	9	9%	417	1 687	2 113	11%	+4%
騎單車者		6	5%	494	1 913	2 413	12%	7	7%	516	1 792	2 315	12%	-4%
行人		84	65%	776	2 834	3 694	18%	63	63%	744	2 797	3 604	18%	-2%
乘客		10	8%	537	6 697	7 244	35%	4	4%	513	6 143	6 660	34%	-8%
合計		130		2 630	17 836	20 596		100		2 615	17 139	19 854		-4%

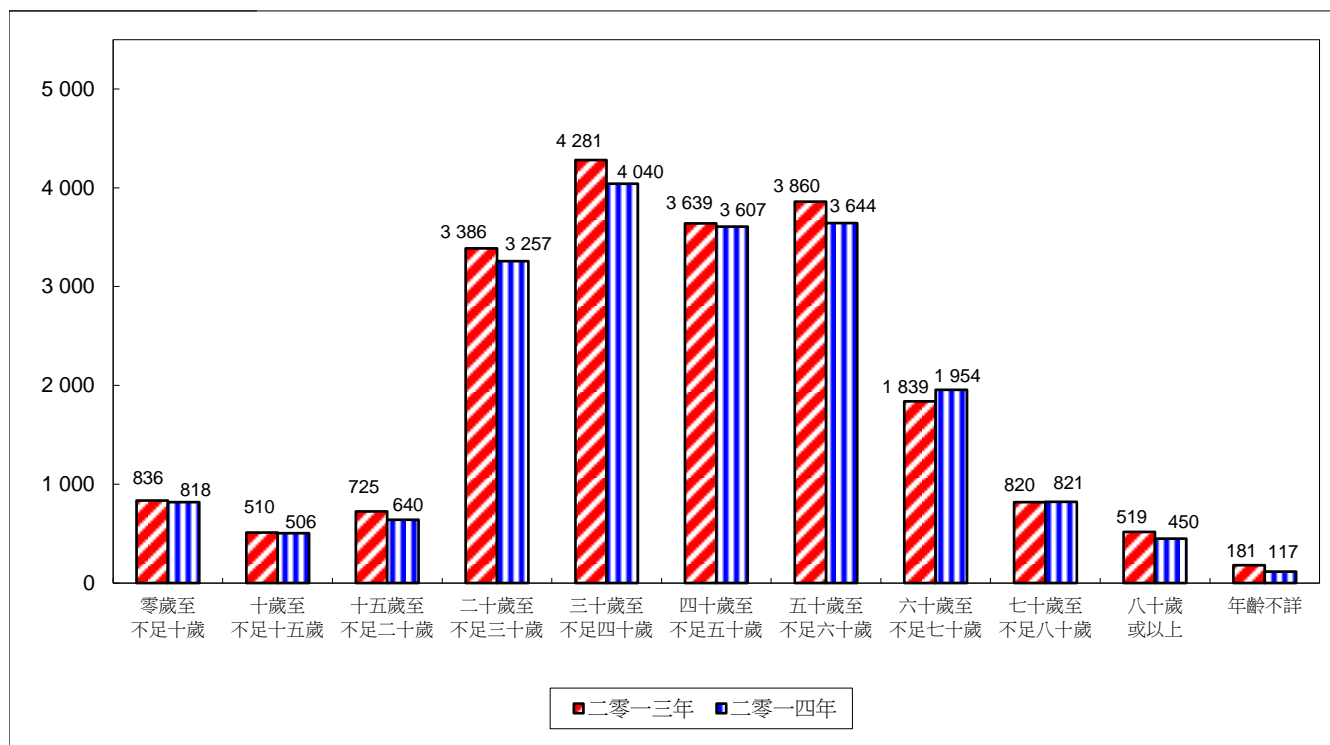
統計表 26 - 按道路使用者類別統計的傷亡人數比較



統計表 27 - 按年齡組別統計的傷亡人數

年齡組別	年份	二零一三年					二零一四年					增減百分率			
		嚴重程度	致命	所佔百分率	嚴重	輕微	合計	所佔百分率	致命	所佔百分率	嚴重		輕微	合計	所佔百分率
零歲至不足十歲			3	2%	57	776	836	4%	0	0%	59	759	818	4%	-2%
十歲至不足十五歲			2	2%	85	423	510	2%	0	0%	69	437	506	3%	-0.8%
十五歲至不足二十歲			2	2%	94	629	725	4%	3	3%	97	540	640	3%	-12%
二十歲至不足三十歲			8	6%	371	3 007	3 386	16%	9	9%	341	2 907	3 257	16%	-4%
三十歲至不足四十歲			8	6%	470	3 803	4 281	21%	6	6%	457	3 577	4 040	20%	-6%
四十歲至不足五十歲			14	11%	438	3 187	3 639	18%	11	11%	419	3 177	3 607	18%	-0.9%
五十歲至不足六十歲			25	19%	501	3 334	3 860	19%	18	18%	515	3 111	3 644	18%	-6%
六十歲至不足七十歲			20	15%	292	1 527	1 839	9%	17	17%	352	1 585	1 954	10%	+6%
七十歲至不足八十歲			28	22%	177	615	820	4%	15	15%	197	609	821	4%	+0.1%
八十歲或以上			20	15%	145	354	519	3%	21	21%	109	320	450	2%	-13%
年齡不詳			0	0%	0	181	181	0.9%	0	0%	0	117	117	0.6%	-35%
合計			130		2 630	17 836	20 596		100		2 615	17 139	19 854		-4%

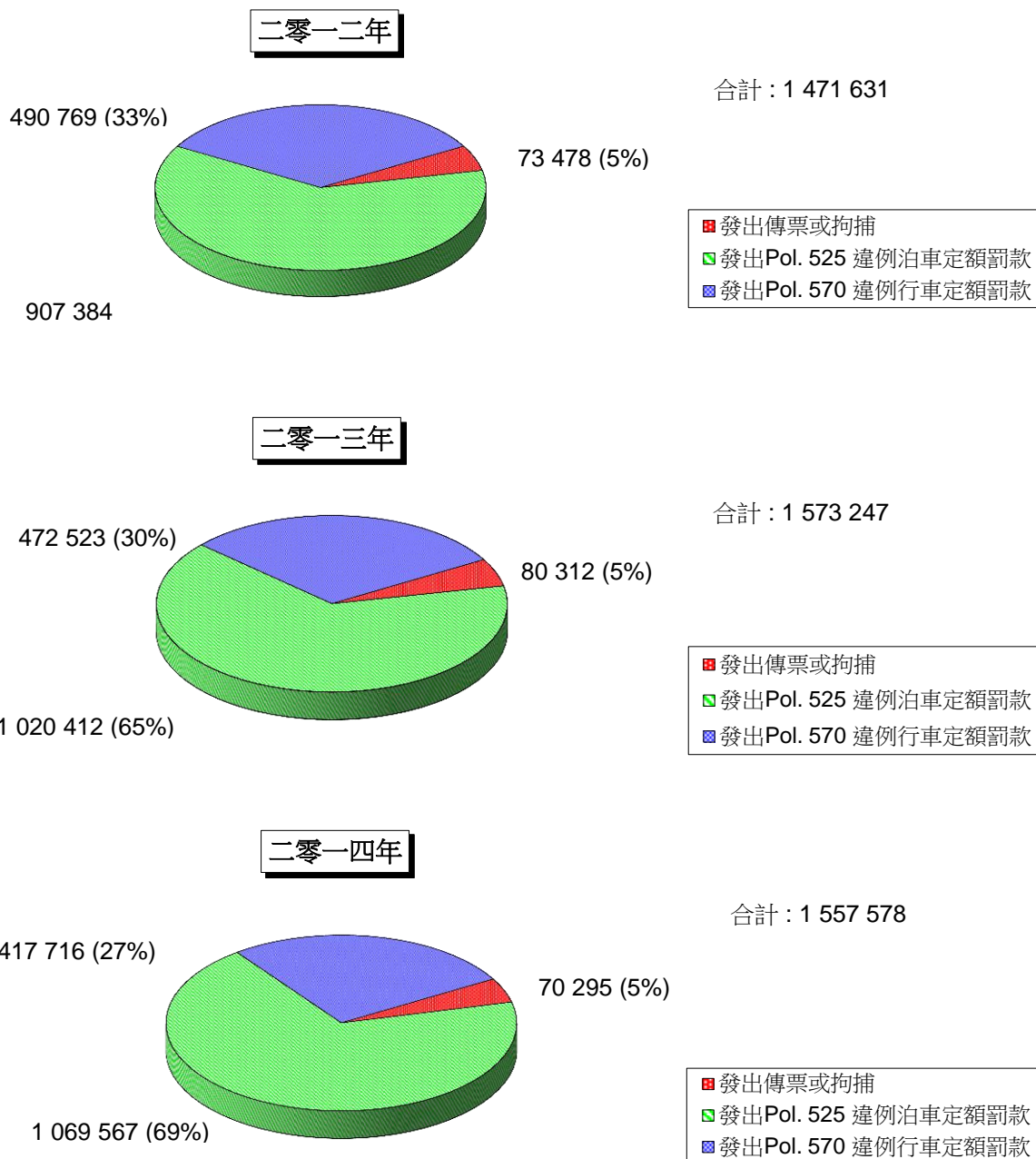
統計表 28 - 按年齡組別統計的傷亡人數比較



乙部

二零一四年
交通執法統計報告

統計表 29 - 交通檢控數字比較



定額罰款 / 傳票 / 拘捕

現將二零一四年的各類交通檢控數字，與二零一三年比較，有以下增減：

	二零一三年	二零一四年	增 減 (百分率)
Pol. 525 定額罰款 (違例泊車)	1 020 412	1 069 567	+49 155 (+5%)
Pol. 570 定額罰款 (違例行車)	472 523	417 716	-54 807 (-12%)
傳票或拘捕	80 312	70 295	-10 017 (-12%)
合計	1 573 247	1 557 578	-15 669 (-1%)

統計表 30 - 「靈活執行交通法例政策」統計數字比較

違例事項		二零一二年		二零一三年		二零一四年	
		傳票或拘捕	定額罰款通知書	傳票或拘捕	定額罰款通知書	傳票或拘捕	定額罰款通知書
*	酒後駕駛	955		953		930	
*	藥後駕駛	55		37		38	
* 1	危險駕駛 (包括引致有人死亡的案件)	379		407		389	
* 1.1	危險駕駛 (引致他人身體受嚴重傷害)	14		19		0	
* 2	不小心駕駛	16 305		16 772		16 231	
* 3	超速每小時15公里以上但不多於30公里	1 742	120 176	2 059	115 695	1 947	106 188
* 3.1	超速每小時30公里以上但不多於45公里	188	7 655	171	6 739	181	6 235
* 3.2	超速每小時45公里以上	645	0	562	2	556	2
3.3	超速每小時15公里或以下	1 081	134 762	733	113 984	413	94 104
* 4	違反雙白線的規定	246	17 502	288	18 114	253	15 462
* 5	違反交通燈號的指示	987	54 828	1 118	60 809	1 128	57 436
6	掉頭造成阻塞	0	39	0	31	0	34
7	超額載重	660	4 361	622	3 919	419	2 510
8	載貨不穩	20	1 086	31	1 091	21	870
9	違反交通標誌的指示	1 077	39 358	1 166	41 423	1 147	36 307
10	違反快速公路右線行車的限制	289	6 959	188	5 695	198	5 672
10.1	在左邊超車	0	1 021	1	732	0	706
10.2	沒有靠道路左邊行駛	2		0		1	
11	違反黃色方格路口的限制	5	1 147	7	908	6	591
11.1	違反黃色條紋過路處的限制		1 464		1 200		655
12	涉及安全帶的違例行為	2 188	11 057	2 027	11 009	1 707	9 753
13	駕駛時以手持方式使用流動電話/電訊設備	37	28 725	40	27 214	75	21 940
*14	駕駛汽車進行競賽或速度試驗	15		6		5	
*15	沒有讓斑馬線上的行人先行	7	187	11	710	18	679
16	與車輛構造及保養有關的違例事項	4 904	197	5 285	203	4 591	106
17	與道路工程標誌及照明有關的違例事項	352		372		314	
A1	駕駛者觸犯STEP違例事項	32 153	430 524	32 875	409 478	30 568	359 250
	小計		462 677		442 353		389 818
A2	駕駛者觸犯其他違例行車事項	9 221	60 245	10 228	63 045	9 264	58 466
A3	駕駛者觸犯交通違例事項合計		532 143		515 626		457 548
18	魯莽騎踏單車	11		7		11	
19	不小心騎踏單車	239		225		154	
20	在酒類或藥物影響下騎踏單車	0		0		0	
21 **	疏忽地騎踏單車 (包括在行人路上策騎單車)	N.A.		8 098		6 874	
22 **	在黑夜時間或能見度低的情況下騎踏單車沒有開亮所需車燈	N.A.		1 294		830	
23 **	騎踏單車人仕不遵守交通燈號的指示	N.A.		528		322	
24 **	騎踏單車人仕不遵守交通標誌的指示	N.A.		2 472		1 844	
B1	騎單車者觸犯STEP違例事項	250		12 624		10 035	
B2	騎單車者觸犯其他違例事項	11 622		985		413	
B3	騎單車者觸犯交通違例事項合計		11 872		13 609		10 448
C1	駕駛者及騎單車者觸犯STEP違例事項	32 403	430 524	45 499	409 478	40 603	359 250
C2	駕駛者及騎單車者觸犯其他違例事項	20 843	60 245	11 213	63 045	9 677	58 466
C3	駕駛者及騎單車者觸犯交通違例事項合計	53 246	490 769	56 712	472 523	50 280	417 716
			544 015		529 235		467 996
D1	行人觸犯STEP違例事項	20 141		23 525		20 007	
D2	行人觸犯其他違例事項	91		75		8	
D3	行人觸犯交通違例事項合計		20 232		23 600		20 015
E1	觸犯STEP違例事項合計		483 068		478 502		419 860
E2	觸犯其他違例事項合計		81 179		74 333		68 151
E3	總計		564 247		552 835		488 011
F1	發出的Pol. 525合計		907 384		1 020 412		1 069 567
G1	對駕駛者發出口頭警告		167 237		136 379		114 629
G2	對騎單車者發出口頭警告		13 382		13 749		10 363
G3	對行人發出口頭警告		20 564		23 444		18 076
G4	發出口頭警告合計		201 183		173 572		143 068

* 違例駕駛記分事項

** 自2013年起，納入「靈活執行交通法例政策」

定額罰款通知書是指POL. 570違例行車定額罰款通知書

統計表 31 - 二零一四年各警察總區的交通檢控統計數字

違例事項	港島		東九龍		西九龍		新界南		新界北		水警		中央交通違例檢控科		合計	
	傳票或拘捕	定額罰款通知書 Pol. 570	傳票或拘捕	定額罰款通知書 Pol. 570	傳票或拘捕	定額罰款通知書 Pol. 570	傳票或拘捕	定額罰款通知書 Pol. 570	傳票或拘捕	定額罰款通知書 Pol. 570	傳票或拘捕	定額罰款通知書 Pol. 570	傳票或拘捕	定額罰款通知書 Pol. 570	傳票或拘捕	定額罰款通知書 Pol. 570
* 酒後駕駛	143		183		152		243		209						930	
* 藥後駕駛	7		4		10		6		11						38	
*1 危險駕駛 (包括引致有人死亡的案件)	93		44		63		83		106						389	
*1.1 危險駕駛 (引致他人身體受嚴重傷害)																
*2 不小心駕駛	3 325		2 342		4 289		3 255		3 019			1			16 231	
*3 超速每小時15公里以上但不多於30公里	99	7 473	131	14 812	76	7 464	1 046	50 869	591	25 570			4		1 947	106 188
*3.1 超速每小時30公里以上但不多於45公里	5	377	14	896	10	338	81	3 038	70	1 586			1		181	6 235
*3.2 超速每小時45公里以上	44	1	53		32		195	1	232						556	2
3.3 超速每小時15公里或以下	36	8 994	68	22 384	58	16 768	114	23 012	137	22 946					413	94 104
*4 違反雙白線的規定	122	4 209	19	3 244	23	2 889	52	3 048	36	2 072			1		253	15 462
*5 違反交通燈號的指示	131	7 648	133	6 545	512	27 060	110	6 940	240	9 243			2		1 128	57 436
6 掉頭造成阻塞		3		1		23		3		4						34
7 超額載重	19	134	15	344	12	282	123	1 087	226	663			24		419	2 510
8 載貨不穩	2	30	7	306	2	10	1	329	9	195					21	870
9 違反交通標誌的指示	75	13 667	11	4 507	89	7 844	949	6 397	23	3 892					1 147	36 307
10 違反快速公路右線行車的限制	7	196	3	371	2	71	77	3 267	109	1 767					198	5 672
10.1 在左邊超車		10		17		3		287		389						706
10.2 沒有靠道路左邊行駛									1						1	
11 違反黃色方格路口的限制	2	127		67	3	293	1	53		51					6	591
11.1 違反黃色條紋過路處的限制		129		25		488		5		8						655
12 涉及安全帶的違例行為	300	1 568	230	890	159	2 544	173	2 991	844	1 760			1		1 707	9 753
13 駕駛時以手持方式使用流動電話 / 電訊設備	6	3 080	5	3 574	4	3 351	54	7 769	6	4 166					75	21 940
*14 駕駛汽車進行競賽或速度試驗			3				1		1						5	
*15 沒有讓斑馬線上的行人先行	7	43		229	7	263		37	4	107					18	679
16 與車輛構造及保養有關的違例事項	1 260	24	399	6	601	11	1 150	31	1 178	34	2		1		4 591	106
17 與道路工程標誌及照明有關的違例事項	70		63		23		111		47						314	
A1 駕駛者觸犯STEP違例事項	5 753	47 713	3 727	58 218	6 127	69 702	7 825	109 164	7 099	74 453	2		35		30 568	359 250
小計	53 466		61 945		75 829		116 989		81 552		2		35		389 818	
A2 駕駛者觸犯其他違例行車事項	1 504	16 081	921	6 237	2 528	13 149	2 218	12 018	2 065	10 981	15		13		9 264	58 466
A3 駕駛者觸犯交通違例事項合計	71 051		69 103		91 506		131 225		94 598		17		48		457 548	
18 魯莽騎踏單車							1		10						11	
19 不小心騎踏單車	11		9		21		25		88						154	
20 在酒類或藥物影響下騎踏單車																
21 疏忽地騎踏單車 (包括在行人路上策騎單車)	11		288		168		1 318		5 089						6 874	
22 在黑夜時間或能見度低的情況下騎踏單車沒有開亮所需車	3		3		127		31		631		35				830	
23 騎踏單車人仕不遵守交通燈號的指示	33		51		116		18		104						322	
24 騎踏單車人仕不遵守交通標誌的指示	81		88		128		393		1 154						1 844	
B1 騎單車者觸犯STEP違例事項	139		439		560		1 786		7 076		35				10 035	
B2 騎單車者觸犯其他違例事項	2		16		8		23		292		72				413	
B3 騎單車者觸犯交通違例事項合計	141		455		568		1 809		7 368		107		0		10 448	
C1 駕駛者及騎單車者觸犯STEP違例事項	5 892	47 713	4 166	58 218	6 687	69 702	9 611	109 164	14 175	74 453	37		35		40 603	359 250
C2 駕駛者及騎單車者觸犯其他違例事項	1 506	16 081	937	6 237	2 536	13 149	2 241	12 018	2 357	10 981	87		13		9 677	58 466
C3 駕駛者及騎單車者觸犯交通違例事項合計	7 398	63 794	5 103	64 455	9 223	82 851	11 852	121 182	16 532	85 434	124		48		50 280	417 716
D1 行人觸犯STEP違例事項	2 476		2 744		5 278		3 894		5 615						20 007	
D2 行人觸犯其他違例事項			7				1								8	
D3 行人觸犯交通違例事項合計	2 476		2 751		5 278		3 895		5 615		0		0		20 015	
E1 觸犯STEP違例事項合計	56 081		65 128		81 667		122 669		94 243		37		35		419 860	
E2 觸犯其他違例事項合計	17 587		7 181		15 685		14 260		13 338		87		13		68 151	
E3 總計	73 668		72 309		97 352		136 929		107 581		124		48		488 011	
F1 發出的Pol. 525合計	219 129		138 915		329 870		165 614		216 039		0		0		1 069 567	
G1 對駕駛者發出口頭警告	921		37 572		38 181		27 908		10 047						114 629	
G2 對騎單車者發出口頭警告	74		357		792		6 462		2 678						10 363	
G3 對行人發出口頭警告	944		2 268		2 149		10 722		1 993						18 076	
G4 發出口頭警告合計	1 939		40 197		41 122		45 092		14 718		0		0		143 068	

* 違例駕駛記分事項

** 中央交通違例檢控科所發出的Pol.570違例行車定額罰款通知書已包括在各總區的數字內

統計表 32 - 二零一四年投訴的士違例的數字

投訴事項	向警方提出的投訴 (包括由交通投訴組轉交的投訴)						向交通投訴組 提出的投訴	由交通投訴組 轉交警方 處理的投訴
	港島	東九龍	西九龍	新界南	新界北	合計		
兜攬乘客	149	2	5	11	3	170	21	3
拒絕載客	756	121	37	186	120	1 220	2 498	572
拒絕駛往目的地	110	33	5	40	43	231	432	75
沒有循直接路線駛往目的地	297	185	389	166	112	1 149	1 731	301
濫收車費	254	79	195	187	93	808	1 577	281
涉及的士計程錶的違例事項	28	26	32	8	7	101	355	66
的士司機行為無禮不檢	364	80	33	89	52	618	1 957	297
其他	76	201	76	342	72	767	1 215	301
合計	2 034	727	772	1 029	502	5 064	9 786	1 896

統計表 33 - 二零一四年的士違例事項的檢控數字

檢控方式	違例事項	港島	東九龍	西九龍	新界南	新界北	合計
發出 Pol. 570 定額罰款 通知書	的士司機在的士站內不將其車輛駛前	1	0	1	0	2	4
	在的士站最前面的第一或第二輛的士的司機不坐在其車內或不站在其車旁	1	6	2	2	3	14
	的士司機在的士站內不依輪候次序載客	12	0	1	1	3	17
	沒有將的士計程錶設定於記錄位置	2	0	0	0	1	3
	涉及安全帶的違例事項	275	102	232	420	82	1 111
	小計	291	108	236	423	91	1 149
發出傳票 或 拘捕	兜攬乘客	5	0	9	0	20	34
	拒絕載客	84	8	20	6	10	128
	拒絕駛往目的地	19	3	11	6	4	43
	沒有循最直接可行的路線駛往目的地	2	10	16	5	0	33
	濫收車費	22	7	17	4	1	51
	涉及的士計程錶的違例事項	4	0	29	1	0	34
	的士可供租用時在的士站以外的地方停留	0	0	1	0	2	3
	的士司機行為無禮不檢	18	6	15	5	13	57
	涉及安全帶的違例事項	106	8	11	1	1	127
	在的士站的違例事項	132	8	284	325	15	764
	涉及的士司機證的違例事項	4	4	200	36	5	249
	其他違例事項	19	17	52	27	14	129
	小計	415	71	665	416	85	1 652
總計		706	179	901	839	176	2 801

統計表 34 - 因交通意外而提出的檢控數字

違例事項	二零一三年	二零一四年	增減百分率
危險駕駛引致有人死亡	39	49	+26%
危險駕駛	306	251	-18%
不小心駕駛	12 899	12 667	-2%
超速駕駛	36	3	-92%
酒後駕駛	175	184	+5%
機件有故障車輛	722	561	-22%
其他	1 918	1 793	-7%
合計 (發出傳票 / 拘捕)	16 095	15 508	-4%

統計表 35 - 二零一四年港島總區各分區的交通檢控統計數字

違例事項	港島 (交通)		港島 (衝鋒隊)		中區		灣仔		西區		東區		合計	
	傳票或拘捕	定額罰款通知書 Pol. 570	傳票或拘捕	定額罰款通知書 Pol. 570	傳票或拘捕	定額罰款通知書 Pol. 570	傳票或拘捕	定額罰款通知書 Pol. 570	傳票或拘捕	定額罰款通知書 Pol. 570	傳票或拘捕	定額罰款通知書 Pol. 570	傳票或拘捕	定額罰款通知書 Pol. 570#
* 酒後駕駛	143												143	
* 藥後駕駛	7												7	
*1 危險駕駛 (包括引致有人死亡的案件)	89		1				2		1				93	
*1.1 危險駕駛 (引致他人身體受嚴重傷害)														
*2 不小心駕駛	3 309				1		7		3		5		3 325	
*3 超速每小時15公里以上但不多於30公里	99	7 473											99	7 473
*3.1 超速每小時30公里以上但不多於45公里	5	377											5	377
*3.2 超速每小時45公里以上	44	1											44	1
3.3 超速每小時15公里或以下	36	8 994											36	8 994
*4 違反雙白線的規定	116	3 770		10	1	65	3	173	1	89	1	101	122	4 209
*5 違反交通燈號的指示	129	7 604		4		11		1		13	2	15	131	7 648
6 掉頭造成阻塞		1										2		3
7 超額載重	19	132								2			19	134
8 載貨不穩	2	24						1		1		4	2	30
9 違反交通標誌的指示	54	8 314		11	2	1 590	9	1 723	3	985	7	1 043	75	13 667
10 違反快速公路右線行車的限制	7	192										4	7	196
10.1 在左邊超車		10												10
10.2 沒有靠道路左邊行駛														
11 違反黃色方格路口的限制	2	95				19		2		3		8	2	127
11.1 違反黃色條紋過路處的限制		70				29		21		1		8		129
12 涉及安全帶的違例行為	279	1 226		1		34	21	62		194		51	300	1 568
13 駕駛時以手持方式使用流動電話/電訊設備	6	2 565		1		176		58		238		42	6	3 080
*14 駕駛汽車進行競賽或速度試驗														
*15 沒有讓斑馬線上的行人先行	5	41						1			2	1	7	43
16 與車輛構造及保養有關的違例事項	1 249	24			10		1						1 260	24
17 與道路工程標誌及照明有關的違例事項	70												70	
A1 駕駛者觸犯STEP違例事項	5 670	40 913	1	27	14	1 924	43	2 042	8	1 526	17	1 279	5 753	47 713
小計	46 583		28		1 938		2 085		1 534		1 296		53 466	
A2 駕駛者觸犯其他違例行車事項	1 129	7 386	2	32	98	3 014	65	2 472	65	1 892	145	1 218	1 504	16 081
A3 駕駛者觸犯交通違例事項合計	55 098		62		5 050		4 622		3 491		2 659		71 051	
18 魯莽騎踏單車														
19 不小心騎踏單車	8						3						11	
20 在酒類或藥物影響下騎踏單車														
21 疏忽地騎踏單車 (包括在行人路上策騎單車)	1						1			9			11	
22 在黑夜時間或能見度低的情況下騎踏單車沒有開亮所需車燈	2						1						3	
23 騎踏單車人任不遵守交通燈號的指示	27				2		4						33	
24 騎踏單車人任不遵守交通標誌的指示	55						22			4			81	
B1 騎單車者觸犯STEP違例事項	93				2		31				13		139	
B2 騎單車者觸犯其他違例事項	2												2	
B3 騎單車者觸犯交通違例事項合計	95		0		2		31		0		13		141	
C1 駕駛者及騎單車者觸犯STEP違例事項	5 763	40 913	1	27	16	1 924	74	2 042	8	1 526	30	1 279	5 892	47 713
C2 駕駛者及騎單車者觸犯其他違例事項	1 131	7 386	2	32	98	3 014	65	2 472	65	1 892	145	1 218	1 506	16 081
C3 駕駛者及騎單車者觸犯交通違例事項合計	6 894	48 299	3	59	114	4 938	139	4 514	73	3 418	175	2 497	7 398	63 794
合計	55 193		62		5 052		4 653		3 491		2 672		71 192	
D1 行人觸犯STEP違例事項	356		1		366		525		637		591		2 476	
D2 行人觸犯其他違例事項														
D3 行人觸犯交通違例事項合計	356		1		366		525		637		591		2 476	
E1 觸犯STEP違例事項合計	47 032		29		2 306		2 641		2 171		1 900		56 081	
E2 觸犯其他違例事項合計	8 517		34		3 112		2 537		1 957		1 363		17 587	
E3 總計	55 549		63		5 418		5 178		4 128		3 263		73 668	
F1 發出的Pol. 525合計	4 005		88		50 358		49 410		49 784		65 484		219 129	
G1 對駕駛者發出口頭警告	19		38		17		724		109		14		921	
G2 對騎單車者發出口頭警告	1						54				19		74	
G3 對行人發出口頭警告	56				46		17		272		553		944	
G4 發出口頭警告合計	76		38		63		795		381		586		1 939	

包括中央交通違例檢控科發出的 69 張Pol.570違例行車定額罰款通知書。
* 違例駕駛記分事項

統計表 36 - 二零一四年東九龍總區各分區的交通檢控統計數字

違例事項	東九龍(交通)		東九龍(衝鋒隊)		黃大仙		秀茂坪		觀塘		合計	
	傳票或拘捕	定額罰款通知書 Pol. 570	傳票或拘捕	定額罰款通知書 Pol. 570	傳票或拘捕	定額罰款通知書 Pol. 570	傳票或拘捕	定額罰款通知書 Pol. 570	傳票或拘捕	定額罰款通知書 Pol. 570	傳票或拘捕	定額罰款通知書 Pol. 570#
* 酒後駕駛	183										183	
* 藥後駕駛	4										4	
*1 危險駕駛(包括引致有人死亡的案件)	43								1		44	
*1.1 危險駕駛(引致他人身體受嚴重傷害)												
*2 不小心駕駛	2 333				6		1		2		2 342	
*3 超速每小時15公里以上但不多於30公里	131	14 812									131	14 812
*3.1 超速每小時30公里以上但不多於45公里	14	896									14	896
*3.2 超速每小時45公里以上	53										53	
3.3 超速每小時15公里或以下	68	22 384									68	22 384
*4 違反雙白線的規定	17	3 010		10		123	1	46	1	55	19	3 244
*5 違反交通燈號的指示	131	6 501		6		20		10	2	8	133	6 545
6 掉頭造成阻塞								1				1
7 超額載重	15	344									15	344
8 載貨不穩	7	295				1				10	7	306
9 違反交通標誌的指示	9	1 970		4		846	1	787	1	900	11	4 507
10 違反快速公路右線行車的限制	3	371									3	371
10.1 在左邊超車		17										17
10.2 沒有靠道路左邊行駛												
11 違反黃色方格路口的限制		25				40		1		1		67
11.1 違反黃色條紋過路處的限制		5		1		17		2				25
12 涉及安全帶的違例行為	85	810		1	59	24	6	33	80	22	230	890
13 駕駛時以手持方式使用流動電話/電訊設備	3	3 038	1	3		124		296	1	113	5	3 574
*14 駕駛汽車進行競賽或速度試驗	3										3	
*15 沒有讓斑馬線上的行人先行		226				3						229
16 與車輛構造及保養有關的違例事項	398	6			1						399	6
17 與道路工程標誌及照明有關的違例事項	63										63	
A1 駕駛者觸犯STEP違例事項	3 563	54 710	1	25	66	1 198	9	1 176	88	1 109	3 727	58 218
小計	58 273		26		1 264		1 185		1 197		61 945	
A2 駕駛者觸犯其他違例行車事項	665	2 734		27	115	1 537	60	923	81	980	921	6 237
A3 駕駛者觸犯交通違例事項合計	61 672		53		2 916		2 168		2 258		69 103	
18 魯莽騎踏單車												
19 不小心騎踏單車	8								1		9	
20 在酒類或藥物影響下騎踏單車												
21 疏忽地騎踏單車(包括在行人路上策騎單車)					51		64		173		288	
22 在黑夜時間或能見度低的情況下騎踏單車沒有開亮所需車燈	2						1				3	
23 騎踏單車人仕不遵守交通燈號的指示	45				4		1		1		51	
24 騎踏單車人仕不遵守交通標誌的指示	87						1				88	
B1 騎單車者觸犯STEP違例事項	142				55		67		175		439	
B2 騎單車者觸犯其他違例事項	16										16	
B3 騎單車者觸犯交通違例事項合計	158		0		55		67		175		455	
C1 駕駛者及騎單車者觸犯STEP違例事項	3 705	54 710	1	25	121	1 198	76	1 176	263	1 109	4 166	58 218
C2 駕駛者及騎單車者觸犯其他違例事項	681	2 734		27	115	1 537	60	923	81	980	937	6 237
C3 駕駛者及騎單車者觸犯交通違例事項合計	4 386	57 444	1	52	236	2 735	136	2 099	344	2 089	5 103	64 455
合計	61 830		53		2 971		2 235		2 433		69 558	
D1 行人觸犯STEP違例事項	677				663		661		743		2 744	
D2 行人觸犯其他違例事項	5				2						7	
D3 行人觸犯交通違例事項合計	682		0		665		661		743		2 751	
E1 觸犯STEP違例事項合計	59 092		26		1 982		1 913		2 115		65 128	
E2 觸犯其他違例事項合計	3 420		27		1 654		983		1 061		7 181	
E3 總計	62 512		53		3 636		2 896		3 176		72 309	
F1 發出的Pol. 525合計	439		26		54 120		31 135		53 195		138 915	
G1 對駕駛者發出口頭警告	164				25 682		4 922		6 804		37 572	
G2 對騎單車者發出口頭警告	241						20		96		357	
G3 對行人發出口頭警告	1 952				5		179		132		2 268	
G4 發出口頭警告合計	2 357		0		25 687		5 121		7 032		40 197	

包括中央交通違例檢控科發出的 36 張Pol.570違例行車定額罰款通知書。

* 違例駕駛記分事項

統計表 37 - 二零一四年西九龍總區各分區的交通檢控統計數字

違例事項	西九龍 (交通)		西九龍 (衝鋒隊)		油尖		深水埗		旺角		九龍城		合計	
	傳票或拘捕	定額罰款通知書 Pol. 570	傳票或拘捕	定額罰款通知書 Pol. 570	傳票或拘捕	定額罰款通知書 Pol. 570	傳票或拘捕	定額罰款通知書 Pol. 570	傳票或拘捕	定額罰款通知書 Pol. 570	傳票或拘捕	定額罰款通知書 Pol. 570	傳票或拘捕	定額罰款通知書 Pol. 570#
* 酒後駕駛	152												152	
* 藥後駕駛	10												10	
*1 危險駕駛 (包括引致有人死亡的案件)	58				1				1		3		63	
*1.1 危險駕駛 (引致他人身體受嚴重傷害)														
*2 不小心駕駛	4 257		1		5		1		6		19		4 289	
*3 超速每小時15公里以上但不多於30公里	76	7 462				2							76	7 464
*3.1 超速每小時30公里以上但不多於45公里	10	338											10	338
*3.2 超速每小時45公里以上	32												32	
3.3 超速每小時15公里或以下	58	16 768											58	16 768
*4 違反雙白線的規定	17	2 482		5	4	120	1	55	1	88		138	23	2 889
*5 違反交通燈號的指示	506	26 974		4	2	13	2	23	2	15		31	512	27 060
6 掉頭造成阻塞		3				2		1				17		23
7 超額載重	12	282											12	282
8 載貨不穩	2	10											2	10
9 違反交通標誌的指示	67	2 449		12	14	1 562	1	1 714	1	510	6	1 596	89	7 844
10 違反快速公路右線行車的限制	2	70				1							2	71
10.1 在左邊超車		3												3
10.2 沒有靠道路左邊行駛														
11 違反黃色方格路口的限制	3	189				47		1		3		53	3	293
11.1 違反黃色條紋過路處的限制		380				55		7		5		41		488
12 涉及安全帶的違例行為	45	2 266		1		40		69	110	83	4	85	159	2 544
13 駕駛時以手持方式使用流動電話/電訊設備	3	2 974		6		122	1	63		77		109	4	3 351
*14 駕駛汽車進行競賽或速度試驗														
*15 沒有讓斑馬線上的行人先行	7	226				1				1		35	7	263
16 與車輛構造及保養有關的違例事項	458	11					79		37		27		601	11
17 與道路工程標誌及照明有關的違例事項	23												23	
A1 駕駛者觸犯STEP違例事項	5 798	62 887	1	28	26	1 965	85	1 933	158	782	59	2 105	6 127	69 702
小計	68 685		29		1 991		2 018		940		2 164		75 829	
A2 駕駛者觸犯其他違例行車事項	1 267	2 986		34	488	4 580	253	2 222	225	1 150	295	2 125	2 528	13 149
A3 駕駛者觸犯交通違例事項合計	72 938		63		7 059		4 493		2 315		4 584		91 506	
18 魯莽騎踏單車														
19 不小心騎踏單車	18						2		1				21	
20 在酒類或藥物影響下騎踏單車														
21 疏忽地騎踏單車(包括在行人路上策騎單車)					2		145				21		168	
22 在黑夜時間或能見度低的情況下騎踏單車沒有開亮所需車燈	12				10		86		4		15		127	
23 騎踏單車人仕不遵守交通燈號的指示	71				22		10		8		5		116	
24 騎踏單車人仕不遵守交通標誌的指示	51				52		17		6		2		128	
B1 騎單車者觸犯STEP違例事項	152				86		260		19		43		560	
B2 騎單車者觸犯其他違例事項	3				4				1				8	
B3 騎單車者觸犯交通違例事項合計	155		0		90		260		20		43		568	
C1 駕駛者及騎單車者觸犯STEP違例事項	5 950	62 887	1	28	112	1 965	345	1 933	177	782	102	2 105	6 687	69 702
C2 駕駛者及騎單車者觸犯其他違例事項	1 270	2 986		34	492	4 580	253	2 222	226	1 150	295	2 125	2 536	13 149
C3 駕駛者及騎單車者觸犯交通違例事項合計	7 220	65 873	1	62	604	6 545	598	4 155	403	1 932	397	4 230	9 223	82 851
行人觸犯STEP違例事項	916				839		1 930		755		838		5 278	
D2 行人觸犯其他違例事項														
D3 行人觸犯交通違例事項合計	916		0		839		1 930		755		838		5 278	
E1 觸犯STEP違例事項合計	69 753		29		2 916		4 208		1 714		3 045		81 667	
E2 觸犯其他違例事項合計	4 256		34		5 072		2 475		1 376		2 420		15 685	
E3 總計	74 009		63		7 988		6 683		3 090		5 465		97 352	
F1 發出的Pol. 525合計	431		46		98 509		79 231		69 009		82 644		329 870	
G1 對駕駛者發出口頭警告					7 106		2 426		21 759		6 890		38 181	
G2 對騎單車者發出口頭警告	427				207		87		53		18		792	
G3 對行人發出口頭警告	837				347		341		109		515		2 149	
G4 發出口頭警告合計	1 264		0		7 660		2 854		21 921		7 423		41 122	

包括中央交通違例檢控科發出的 54 張Pol.570違例行車定額罰款通知書。

* 違例駕駛記分事項

統計表 38 - 二零一四年新界南總區各分區的交通檢控統計數字

違例事項	新界南 (交通)		新界南 (衝鋒隊)		荃灣		沙田		葵青		大嶼山		機場		合計	
	傳票或拘捕	定額罰款通知書 Pol. 570	傳票或拘捕	定額罰款通知書 Pol. 570	傳票或拘捕	定額罰款通知書 Pol. 570	傳票或拘捕	定額罰款通知書 Pol. 570	傳票或拘捕	定額罰款通知書 Pol. 570	傳票或拘捕	定額罰款通知書 Pol. 570	傳票或拘捕	定額罰款通知書 Pol. 570	傳票或拘捕	定額罰款通知書 Pol. 570#
* 酒後駕駛	243														243	
* 廢後駕駛	6														6	
*1 危險駕駛 (包括引致有人死亡的案件)	72				2		2		2		5				83	
*1.1 危險駕駛 (引致他人身體受嚴重傷害)																
*2 不小心駕駛	3 222				4		5		4		17		3		3 255	
*3 超速每小時15公里以上但不多於30公里	1 042	50 796			2						2	73			1 046	50 869
*3.1 超速每小時30公里以上但不多於45公里	81	3 038												81	3 038	
*3.2 超速每小時45公里以上	195	1												195	1	
*3.3 超速每小時15公里或以下	113	22 940				1				1	71			114	23 012	
*4 違反雙白線的規定	42	2 795		3	1	43	1	30	4	156	1	20	3	52	3 048	
*5 違反交通燈號的指示	110	6 901		5		13		14		7				110	6 940	
6 掉頭造成阻塞		1				1		1							3	
7 超額載重	123	1 087												123	1 087	
8 載貨不穩	1	304				1		1		20				1	329	
9 違反交通標誌的指示	30	4 181		9	2	507	1	552	5	1 018	2	130	909	949	6 397	
10 違反快速公路右線行車的限制	76	3 261				1		2		1		2	1	77	3 267	
10.1 在左邊超車		286		1											287	
10.2 沒有靠道路左邊行駛																
11 違反黃色方格路口的限制	1	43					5			1				1	53	
11.1 違反黃色條紋過路處的限制		4						1							5	
12 涉及安全帶的違例行為	67	2 755		3	37	14	35	14	32	183		7	2	15	173	2 991
13 駕駛時以手持方式使用流動電話/電訊設備	4	7 516		7		15	2	28		188	3	11	45	4	54	7 769
*14 駕駛汽車進行競賽或速度試驗	1													1		
*15 沒有讓斑馬線上的行人先行		35								2					37	
16 與車輛構造及保養有關的違例事項	1 121	31			4		1		19		5			1 150	31	
17 與道路工程標誌及照明有關的違例事項	111													111		
A1 駕駛者觸犯STEP違例事項	6 661	105 975		28	52	601	47	644	66	1 579	36	316	963	20	7 825	109 164
小計	112 636		28		653		691		1 645		352		983		116 989	
A2 駕駛者觸犯其他違例行車事項	1 305	8 160		38	425	932	173	1 035	180	928	42	839	93	21	2 218	12 018
A3 駕駛者觸犯交通違例事項合計	122 101		66		2 010		1 899		2 753		1 233		1 097		131 225	
18 魯莽騎踏單車	1														1	
19 不小心騎踏單車	14				6						5				25	
20 在酒類或藥物影響下騎踏單車																
21 疏忽地騎踏單車(包括在行人路上策騎單車)					192		985		40		82		19		1 318	
22 在黑夜時間或能見度低的情況下騎踏單車沒有開亮所需車燈	19				6		1		5						31	
23 騎踏單車人仕不遵守交通燈號的指示	8				3		4		1		2				18	
24 騎踏單車人仕不遵守交通標誌的指示	347				1		44				1				393	
B1 騎單車者觸犯STEP違例事項	389				208		1 034		46		90		19		1 786	
B2 騎單車者觸犯其他違例事項	21										2				23	
B3 騎單車者觸犯交通違例事項合計	410		0		208		1 034		46		92		19		1 809	
C1 駕駛者及騎單車者觸犯STEP違例事項	7 050	105 975		28	260	601	1 081	644	112	1 579	126	316	982	20	9 611	109 164
C2 駕駛者及騎單車者觸犯其他違例事項	1 326	8 160		38	425	932	173	1 035	180	928	44	839	93	21	2 241	12 018
C3 駕駛者及騎單車者觸犯交通違例事項合計	8 376	114 135	0	66	685	1 533	1 254	1 679	292	2 507	170	1 155	1 075	41	11 852	121 182
小計	122 511		66		2 218		2 933		2 799		1 325		1 116		133 034	
D1 行人觸犯STEP違例事項	629				1 097		740		1 172		85		171		3 894	
D2 行人觸犯其他違例事項													1		1	
D3 行人觸犯交通違例事項合計	629		0		1 097		740		1 172		85		172		3 895	
E1 觸犯STEP違例事項合計	113 654		28		1 958		2 465		2 863		527		1 173		122 669	
E2 觸犯其他違例事項合計	9 486		38		1 357		1 208		1 108		883		115		14 260	
E3 總計	123 140		66		3 315		3 673		3 971		1 410		1 288		136 929	
F1 發出的Pol. 525合計	518		1		46 468		61 076		52 215		5 016		320		165 614	
G1 對駕駛者發出口頭警告	525				1 672		10 102		15 492		109		8		27 908	
G2 對騎單車者發出口頭警告	31				2 070		3 777		416		168				6 462	
G3 對行人發出口頭警告	60				5 726		3 762		1 123		13		38		10 722	
G4 發出口頭警告合計	616		0		9 468		17 641		17 031		290		46		45 092	

包括中央交通違例檢控科發出的 66 張Pol.570違例行車定額罰款通知書。

* 違例駕駛記分事項

統計表 39 - 二零一四年新界北總區各分區的交通檢控統計數字

	違例事項	新界北(交通)		新界北(衝鋒隊)		邊界		元朗		屯門		大埔		合計	
		傳票或拘捕	定額罰款通知書 Pol. 570	傳票或拘捕	定額罰款通知書 Pol. 570	傳票或拘捕	定額罰款通知書 Pol. 570	傳票或拘捕	定額罰款通知書 Pol. 570	傳票或拘捕	定額罰款通知書 Pol. 570	傳票或拘捕	定額罰款通知書 Pol. 570	傳票或拘捕	定額罰款通知書 Pol. 570#
*	酒後駕駛	209												209	
*	藥後駕駛	11												11	
*1	危險駕駛(包括引致有人死亡的案件)	99				1		4				2		106	
*1.1	危險駕駛(引致他人身體受嚴重傷害)														
*2	不小心駕駛	2 994				2		14		1		8		3 019	
*3	超速每小時15公里以上但不多於30公里	591	25 568									2		591	25 570
*3.1	超速每小時30公里以上但不多於45公里	70	1 586											70	1 586
*3.2	超速每小時45公里以上	232												232	
3.3	超速每小時15公里或以下	135	22 946			1		1						137	22 946
*4	違反雙白線的規定	30	1 600		3		132	6	218			15	104	36	2 072
*5	違反交通燈號的指示	236	9 138		11	1	3	1	27	1	24	1	40	240	9 243
6	掉頭造成阻塞		2				1				1				4
7	超額載重	226	663											226	663
8	載貨不穩	9	181				2		3		9			9	195
9	違反交通標誌的指示	12	1 059		5	2	197	7	490	1	425	1	1 716	23	3 892
10	違反快速公路右線行車的限	104	1 749				2					5	16	109	1 767
10.1	在左邊超車		384				1						4		389
10.2	沒有靠道路左邊行駛	1												1	
11	違反黃色方格路口的限制		13				6		10		2		20		51
11.1	違反黃色條紋過路處的限制		4								1		3		8
12	涉及安全帶的違例行為	842	1 505				93		50		81	2	31	844	1 760
13	駕駛時以手持方式使用流動電話/電訊設備	3	3 711		4	1	231		80		43	2	97	6	4 166
*14	駕駛汽車進行競賽或速度試驗	1												1	
*15	沒有讓斑馬線上的行人先行	4	98						9					4	107
16	與車輛構造及保養有關的違例事項	1 143	33			2	1			1		32		1 178	34
17	與道路工程標誌及照明有關的違例事項	47												47	
A1	駕駛者觸犯STEP違例事項	6 999	70 240		23	10	669	33	887	4	601	53	2 033	7 099	74 453
	小計	77 239		23		679		920		605		2 086		81 552	
A2	駕駛者觸犯其他違例行車事項	1 372	3 583		41	73	750	316	2 886	31	1 388	273	2 266	2 065	10 981
A3	駕駛者觸犯交通違例事項合計	82 194		64		1 502		4 122		2 024		4 625		94 598	
18	魯莽騎踏單車	10												10	
19	不小心騎踏單車	84									4			88	
20	在酒類或藥物影響下騎踏單車														
21	疏忽地騎踏單車(包括在行人路上策騎單車)	51				3		2 262		1 112		1 661		5 089	
22	在黑夜時間或能見度低的情況下騎踏單車沒有開亮所需車燈	123				33		289				186		631	
23	騎踏單車人任不遵守交通燈號的指示	101				1				2				104	
24	騎踏單車人任不遵守交通標誌的指示	757				27		43		206		121		1 154	
B1	騎踏單車者觸犯STEP違例事項	1 126				64		2 594		1 320		1 972		7 076	
B2	騎踏單車者觸犯其他違例事項	204				1		2		4		81		292	
B3	騎踏單車者觸犯交通違例事項合計	1 330		0		65		2 596		1 324		2 053		7 368	
C1	駕駛者及騎踏單車者觸犯STEP違例事項	8 125	70 240		23	74	669	2 627	887	1 324	601	2 025	2 033	14 175	74 453
C2	駕駛者及騎踏單車者觸犯其他違例事項	1 576	3 583		41	74	750	318	2 886	35	1 388	254	2 266	2 357	10 981
C3	駕駛者及騎踏單車者觸犯交通違例事項合計	9 701	73 823	0	64	148	1 419	2 945	3 773	1 359	1 989	2 379	4 299	16 532	85 434
	小計	83 524		64		1 567		6 718		3 348		6 678		101 966	
D1	行人觸犯STEP違例事項	1 061				38		1 956		1 200		1 360		5 615	
D2	行人觸犯其他違例事項														
D3	行人觸犯交通違例事項合計	1 061		0		38		1 956		1 200		1 360		5 615	
E1	觸犯STEP違例事項合計	79 426		23		781		5 470		3 125		5 418		94 243	
E2	觸犯其他違例事項合計	5 159		41		824		3 204		1 423		2 620		13 338	
E3	總計	84 585		64		1 605		8 674		4 548		8 038		107 581	
F1	發出的Pol. 525合計	301		17		2 314		71 807		43 767		97 833		216 039	
G1	對駕駛者發出口頭警告	178				142		63		81		9 583		10 047	
G2	對騎踏單車者發出口頭警告	438				224		1 030		156		830		2 678	
G3	對行人發出口頭警告	317				148		913		156		459		1 993	
G4	發出口頭警告合計	933		0		514		2 006		393		10 872		14 718	

包括中央交通違例檢控科發出的 67 張Pol.570違例行車定額罰款通知書。

* 違例駕駛記分事項