



# 交通報告 二零一零年

香港警務處  
交通總部

# 唯讀光碟分發名單

## 處內人員

警務處副處長（行動）  
行動處處長  
警務處助理處長（支援）  
港島總區指揮官  
東九龍總區指揮官  
西九龍總區指揮官  
新界南總區指揮官  
新界北總區指揮官  
總警司（公共關係）  
警隊運輸課 - 高級政府車輛事務主任  
警隊圖書館館長

## 處外人員

### 政府總部及政府各部門

教育局局長  
環境局局長  
運輸及房屋局局長  
民政事務局局长  
運輸署署長  
政府統計處處長  
保險業監理專員  
政府物流服務署署長  
路政署署長  
政府新聞處處長  
地政總署署長  
社會福利署署長  
醫院管理局行政經理（醫務行政）(三)  
消費者委員會圖書館

### 司法機構

總裁判官  
主任裁判官（7本）

### 公共交通機構

城巴有限公司  
新世界第一巴士公司  
新大嶼山巴士(1973)有限公司  
九龍汽車(1933)有限公司  
香港鐵路有限公司

## 諮詢機構

交通諮詢委員會主席及成員 (17 本)  
道路安全議會成員 (14 本)  
交通投訴組總行政主任  
交通意外傷亡援助諮詢委員會秘書

## 高等教育院校

香港中文大學圖書館館長  
香港城市大學圖書館館長  
香港浸會大學圖書館館長  
香港理工大學圖書館館長  
香港樹仁大學圖書館館長  
香港大學圖書館館長  
嶺南大學圖書館館長  
香港教育學院圖書館館長  
香港科技大學圖書館館長  
香港公開大學圖書館館長

## 區議會

新界北 北區區議會主席  
元朗區議會主席  
屯門區議會主席  
大埔區議會主席  
新界南 沙田區議會主席  
葵青區議會主席  
荃灣區議會主席  
離島區議會主席  
西九龍 油尖旺區議會主席  
深水埗區議會主席  
九龍城區議會主席  
東九龍 黃大仙區區議會主席  
觀塘區議會主席  
西貢區議會主席  
港島 東區區議會主席  
灣仔區議會主席  
中西區區議會主席  
南區區議會主席

## 其他

香港駕駛學院 – 道路安全部 – 常務行政總監  
優質駕駛訓練中心有限公司

## 目錄

	<u>頁 碼</u>
序言 和 整體情況	1-3
釋義	4
 <b>甲部：交通意外及傷亡統計報告</b>	
統計表 1 各警察總區的交通意外數字	5
統計表 2 二零零六年至二零一零年交通意外數字趨勢	5
統計表 3 按月統計的交通意外數字	6
統計表 4 在過去十三個月的交通意外數字趨勢	6
統計表 5 港島總區各分區的交通意外數字	7
統計表 6 東九龍總區各分區的交通意外數字	7
統計表 7 西九龍總區各分區的交通意外數字	8
統計表 8 新界南總區各分區的交通意外數字	8
統計表 9 新界北總區各分區的交通意外數字	9
統計表 10 二零零九年涉及交通意外的各類車輛數目	10
統計表 11 二零一零年涉及交通意外的各類車輛數目	11
統計表 12 按全日每小時統計的交通意外數字	12
統計表 13 按一星期七天分別統計的交通意外數字	13
統計表 14 涉及駕駛者的主要意外成因統計數字	14
統計表 15 涉及駕駛者的主要意外成因統計數字比較	14
統計表 16 各警察總區涉及單車的交通意外數字	15
統計表 17 各警區涉及單車的交通意外數字比較	15
統計表 18 快速公路的交通意外數字	16
統計表 19 在快速公路交通意外中涉及駕駛者的主要意外成因統計數字	17

		<u>頁 碼</u>
統計表 20	在快速公路交通意外中涉及駕駛者的主要意外成因統計數字比較	17
統計表 21	二零一零年全港排列榜首的二十個交通意外黑點 *	18
統計表 22	各警察總區的交通意外傷亡人數	19
統計表 23	二零零六年至二零一零年交通意外傷亡數字趨勢	19
統計表 24	按月統計的交通意外傷亡人數	20
統計表 25	在過去十三個月的交通意外傷亡人數趨勢	20
統計表 26	按道路使用者類別統計的傷亡人數	21
統計表 27	按道路使用者類別統計的傷亡人數比較	21
統計表 28	按年齡組別統計的傷亡人數	22
統計表 29	按年齡組別統計的傷亡人數比較	22

## 乙部：交通執法統計報告

統計表 30	交通檢控數字比較	23
統計表 31	「靈活執行交通法例政策」統計數字比較	24
統計表 32	二零一零年各警察總區的交通檢控統計數字	25
統計表 33	二零一零年投訴的士違例的數字	26
統計表 34	二零一零年的士違例事項的檢控數字	27
統計表 35	因交通意外而提出檢控的數字	28
統計表 36	二零一零年港島總區各分區的交通檢控統計數字	29
統計表 37	二零一零年東九龍總區各分區的交通檢控統計數字	30
統計表 38	二零一零年西九龍總區各分區的交通檢控統計數字	31
統計表 39	二零一零年新界南總區各分區的交通檢控統計數字	32
統計表 40	二零一零年新界北總區各分區的交通檢控統計數字	33

\* 資料由運輸署提供

# 二零一零年 交通報告

## 序言

本報告包括兩部分：甲部檢討二零一零年的交通意外及傷亡情況，乙部詳述警方在此期間所採取的執法行動。

2. 本報告有三個目的：第一、利用各類統計資料和圖表，顯示檢討期內的交通意外數字及傷亡人數，並闡明警方所採取的整體執法行動。第二、有助警務處各總區和警區的管理層評估其爲了減少交通意外而採取的執法行動的成效。最後，爲關注的團體提供資料，以便進行有關交通事故的研究和分析。

## 整體情況

### 交通意外

3. 與二零零九年比較，二零一零年的交通意外總數增加了 627 宗，由 14 316 宗增至 14 943 宗，增幅爲 4%。致命交通意外減少了 12 宗，由 126 宗減至 114 宗，減幅爲 10%。[統計表 1]

4. 道路交界處及行人過路處仍然是最容易發生交通意外的地點。在 14 943 宗交通意外中，3 944 宗（佔 26%）在道路交界處或其附近發生；7 424 宗（佔 50%）在行人過路處或其附近發生。在所有交通意外中，11 615 宗（佔 78%）是由司機的過失引致。

5. 至於涉及交通意外的車輛類別中，私家車佔最大比例，數目達 6 255 輛，佔 28%；其次是士的士，共 4 053 輛，佔 18%；接着是貨車，共 3 762 輛，佔 17%；最後是電單車，共 2 428 輛，佔 11%。不過，若以每千輛領有牌照車輛爲單位統計，意外率最高的車輛類別爲專營公共巴士，達 342 輛；其次是公共小型巴士，共 264 輛；而的士、其他巴士和電單車，則分別爲 224 輛、67 輛和 64 輛。私家車的意外率只是 16 輛，是意外率最低的車輛類別。[統計表 11]

## 交通意外傷亡者

6. 與二零零九年比較，二零一零年的交通意外傷亡人數增加了 986 人，由 18 138 人增至 19 124 人，增幅為 5%。在這 19 124 名傷亡人士中，117 人死亡，減少了 22 人，減幅為 16%。[統計表 22]

7. 在交通意外傷亡人數方面，司機（包括電單車司機及騎單車者）佔傷亡人數的最大部分。傷亡司機共有 8 730 名，佔 46%；其次是乘客，共 6 496 人，佔 34%；最後是行人，共 3 898 人，佔 20%。行人的死亡或嚴重受傷比率均高於其他類別的傷亡者。60 歲或以上的行人仍然是致命交通意外中死亡比率最高的一群。[統計表 26 及統計表 28]

## 交通執法

8. 二零一零年，警方的執法行動仍然集中於減少交通意外和改善交通流量兩方面，與二零零九年比較，二零一零年的整體執法數字為 1 241 586 宗，減少了 2%。[統計表 30]

9. 至於針對酒後駕駛的執法工作，二零一零年共有 134 976 名司機接受了酒精呼氣測試，與二零零九年比較增加了 83%，其中 1 147 名司機體內的酒精含量超逾訂明限度，而 602 名司機則曾飲用含酒精飲品，但其體內的酒精含量低於訂明限度。與二零零九年相比，這兩類司機的人數，前者增加了 123 人，增幅為 12%；後者則增加了 131 人，增幅為 28%。二零一零年驗出司機體內的酒精含量超逾訂明限度的命中率為 0.8%，較二零零九年的 1.4%有所減少。[統計表 31]

10. 在二零一零年共有 802 名司機被裁定觸犯與酒後駕駛有關的罪行，罰款金額由港幣 600 元至 21,000 元不等，而被取消駕駛資格的期限則由 2 至 36 個月不等。12 名司機因酒後駕駛而被判入獄，刑期由 14 天至 24 個月不等。

11. 針對與佩戴安全帶有關的違例事項所採取的執法行動，由二零零九年的 14 733 宗增加至二零一零年的 16 167 宗，增幅為 10%。[統計表 31]

12. 關於公共小巴安全帶的法例已於二零零四年八月一日生效，規定在該日或該日後登記的公共小巴必須裝設安全帶及高背座椅。此外，由該日起，公共小巴乘客必須佩戴裝設於其座位上的安全帶，違例者最高可被判罰款 5,000 元及入獄 3 個月。二零一零年針對公共小巴的司機及乘客的執法數字為 2 567 宗。

13. 警方於二零零五年十一月起進行代號為「Outranger」的一連串行動，專門針對與公共小巴安全帶有關的違例事項。有關行動每次進行 24 小時，包括教育、宣傳及執法行動。警方在二零一零年三月、九月及十二月共進行了三次這種行動，共 583 名公共小巴乘客獲發傳票。

14. 警方於二零一零年接獲 2 845 宗市民提出與的士有關的投訴，以及 1 374 宗由交通投訴組轉介的投訴，共 4 219 宗投訴需要警方進行調查，較二零零九年增加了 576 宗，增幅為 16%。二零一零年與的士有關的違例事項檢控數字為 3 005 宗，較二零零九年減少了 243 宗，減幅為 7%。[統計表 33 及統計表 34]

15. 二零一零年共有 3 459 名人士遭取消駕駛資格，較二零零九年減少了 39%。任何駕駛者在 24 個月內累積違例駕駛記分達 15 分或以上，便會被取消駕駛資格。這項罰則對於駕駛態度不良的駕駛者有很大的阻嚇作用。

香港警務處  
交通總部  
二零一一年六月

**附註：** 警務處內部人員請注意，本報告亦可在警察內聯網‘POINT’上瀏覽。  
瀏覽路線：單位索引→T→交通總部(英文網頁)→Statistics – Traffic Reports.



## 釋義

### 意外

每宗交通意外可能會涉及一輛以上的車輛或多於一個人傷亡，但仍只是代表一宗事故。

### 意外分析

本報告所述的交通意外主因或成因，皆為負責調查該宗意外的警務人員經分析後所得的結論。

### 意外黑點

任何地點在最近十二個月內曾發生九宗或以上有人受傷的交通意外，或者曾發生六宗或以上有行人受傷的交通意外，即被列為交通意外黑點 \*。自二零一零年第一季起，任何地點在最近五年內曾發生兩宗或以上的致命交通意外，也被列為交通意外黑點 \*。

### 致命意外

在意外中有一位或多位人士於發生意外後三十日內死亡。

### 嚴重意外

在意外中有一位或多位受傷人士因意外而留醫超過十二小時。

### 輕微意外

在意外中只涉及一位或多位受傷人士，他們如需要留醫，均不超過十二小時。

\*運輸署的標準

# 甲部

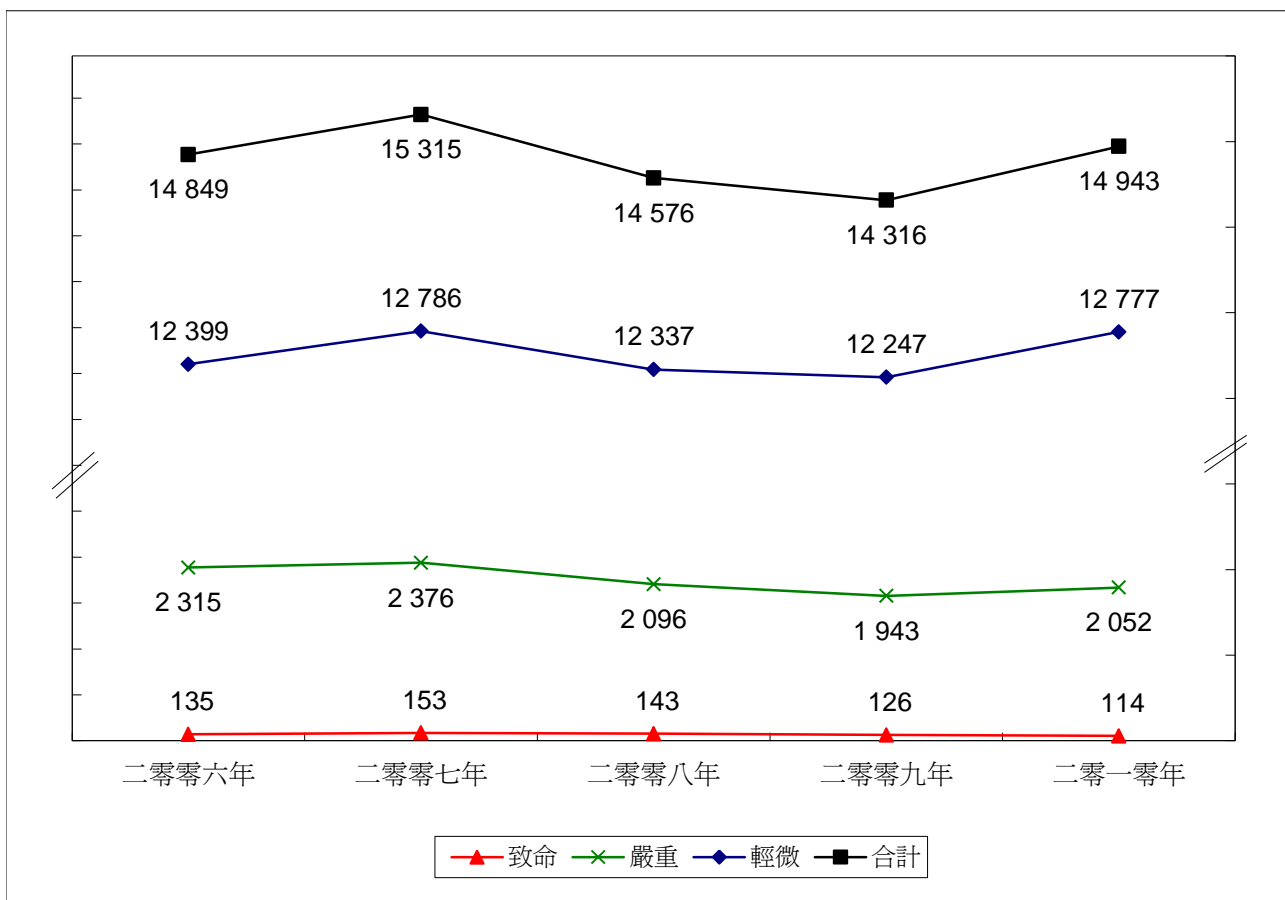
## 二零一零年 交通意外及傷亡統計報告

統計表 1 - 各警察總區的交通意外數字

總區	年份 嚴重程度	二零零九年				二零一零年				增減 百分率
		致命	嚴重	輕微	合計	致命	嚴重	輕微	合計	
港島		30	377	2 466	2 873	19	437	2 546	3 002	+4%
東九龍		17	386	1 604	2 007	15	378	1 614	2 007	0%
西九龍		26	223	2 948	3 197	27	235	3 114	3 376	+6%
新界南		18	512	2 402	2 932	24	543	2 607	3 174	+8%
新界北		35	445	2 827	3 307	29	459	2 896	3 384	+2%
合計		126	1 943	12 247	14 316	114 (-10%)	2 052 (+6%)	12 777 (+4%)	14 943 (+4%)	+4%

括號內的數字是與去年比較的百分率。

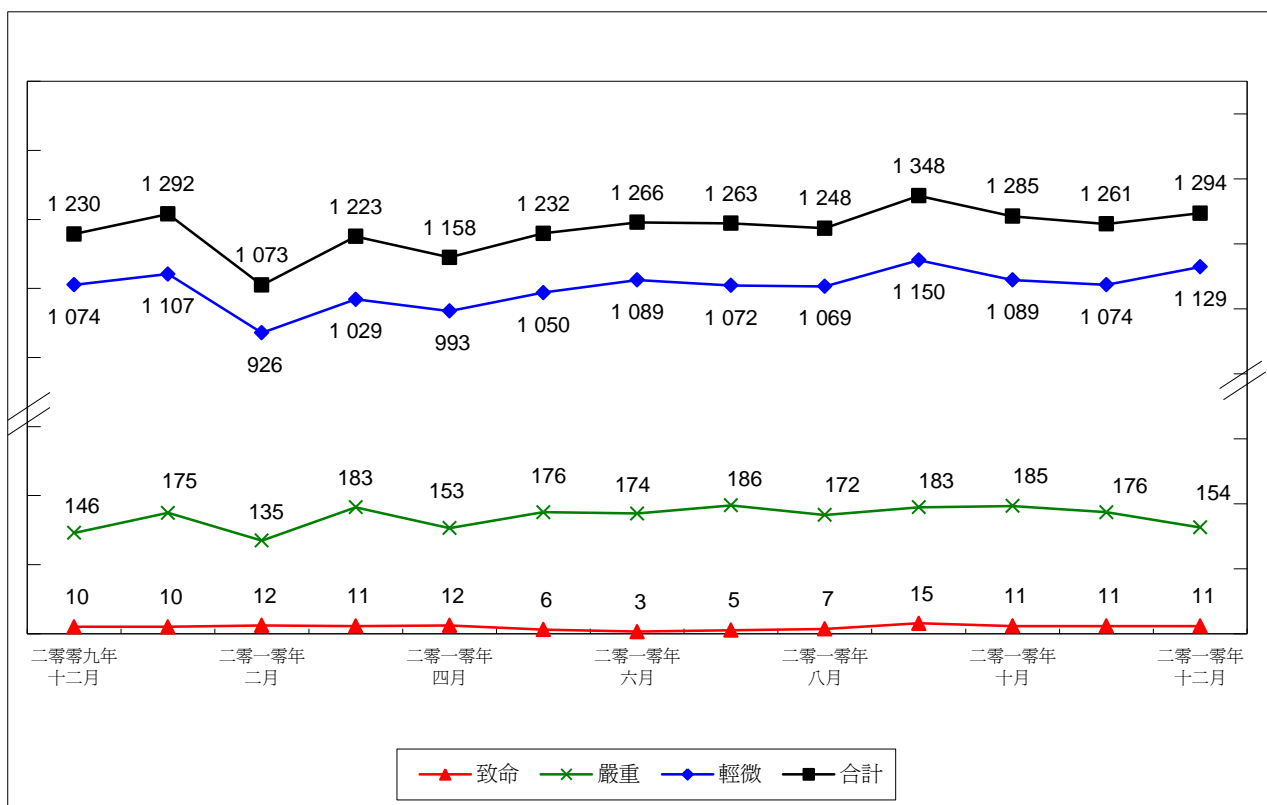
統計表 2 - 二零零六年至二零一零年交通意外數字趨勢



統計表 3 - 按月統計的交通意外數字

年份 月份	二零零八年				二零零九年				二零一零年				增減 百分率	
	嚴重程度	致命	嚴重	輕微	合計	致命	嚴重	輕微	合計	致命	嚴重	輕微		合計
一月		16	199	1 119	1 334	16	144	1 019	1 179	10	175	1 107	1 292	+10%
二月		15	167	898	1 080	9	141	843	993	12	135	926	1 073	+8%
三月		6	154	1 018	1 178	15	134	988	1 137	11	183	1 029	1 223	+8%
四月		15	187	1 026	1 228	10	170	1 029	1 209	12	153	993	1 158	-4%
五月		15	174	1 086	1 275	7	160	1 073	1 240	6	176	1 050	1 232	-1%
六月		9	182	1 049	1 240	13	159	1 040	1 212	3	174	1 089	1 266	+4%
七月		10	153	1 011	1 174	12	182	1 009	1 203	5	186	1 072	1 263	+5%
八月		11	163	1 086	1 260	12	186	1 052	1 250	7	172	1 069	1 248	-0.2%
九月		8	190	1 011	1 209	8	168	1 079	1 255	15	183	1 150	1 348	+7%
十月		11	182	989	1 182	5	179	1 018	1 202	11	185	1 089	1 285	+7%
十一月		10	189	996	1 195	9	174	1 023	1 206	11	176	1 074	1 261	+5%
十二月		17	156	1 048	1 221	10	146	1 074	1 230	11	154	1 129	1 294	+5%
合計		143	2 096	12 337	14 576	126	1 943	12 247	14 316	114	2 052	12 777	14 943	+4%

統計表 4 - 在過去十三個月的交通意外數字趨勢



統計表 5 - 港島總區各分區的交通意外數字

分區	嚴重程度	二零零九年				二零一零年				增減百分率
		致命	嚴重	輕微	合計	致命	嚴重	輕微	合計	
中區		1	21	181	203	3	42	314	359	+77%
海傍		3	18	229	250	0	16	121	137	-45%
山頂		0	1	16	17	0	3	23	26	+53%
西區		7	46	279	332	3	50	297	350	+5%
香港仔		5	42	298	345	2	48	302	352	+2%
赤柱		1	11	43	55	1	16	41	58	+5%
跑馬地		2	27	192	221	1	23	172	196	-11%
灣仔		4	59	529	592	2	56	587	645	+9%
北角		1	62	319	382	3	75	349	427	+12%
柴灣		6	90	380	476	4	101	339	444	-7%
長洲*		0	0	0	0	0	7	1	8	不適用
合計		30	377	2 466	2 873	19	437	2 546	3 002	+4%

\* 發生在離島上的交通意外（大嶼山除外）已納入港島總區的交通意外數字內。

統計表 6 - 東九龍總區各分區的交通意外數字

分區	嚴重程度	二零零九年				二零一零年				增減百分率
		致命	嚴重	輕微	合計	致命	嚴重	輕微	合計	
黃大仙		1	97	461	559	6	91	452	549	-2%
西貢		2	34	99	135	1	22	101	124	-8%
觀塘		6	97	368	471	5	79	395	479	+2%
將軍澳		4	70	290	364	1	84	273	358	-2%
牛頭角		1	40	210	251	1	41	221	263	+5%
秀茂坪		3	48	176	227	1	61	172	234	+3%
合計		17	386	1 604	2 007	15	378	1 614	2 007	0%

統計表 7 - 西九龍總區各分區的交通意外數字

分區	嚴重程度	二零零九年				二零一零年				增減百分率
		致命	嚴重	輕微	合計	致命	嚴重	輕微	合計	
油麻地		3	30	447	480	8	28	479	515	+7%
尖沙咀		2	13	249	264	1	20	265	286	+8%
旺角		5	41	560	606	6	55	628	689	+14%
深水埗		3	23	302	328	7	30	320	357	+9%
長沙灣		6	49	483	538	2	43	493	538	0%
九龍城		5	38	524	567	1	30	541	572	+0.9%
紅磡		2	29	383	414	2	29	388	419	+1%
合計		26	223	2 948	3 197	27	235	3 114	3 376	+6%

統計表 8 - 新界南總區各分區的交通意外數字

分區	嚴重程度	二零零九年				二零一零年				增減百分率
		致命	嚴重	輕微	合計	致命	嚴重	輕微	合計	
荃灣		6	139	575	720	9	157	666	832	+16%
葵涌		1	62	309	372	3	71	309	383	+3%
青衣		4	59	344	407	3	82	304	389	-4%
沙田		2	63	373	438	2	67	408	477	+9%
田心		1	63	257	321	2	48	257	307	-4%
馬鞍山		1	76	336	413	2	60	379	441	+7%
大嶼山北		2	28	100	130	2	31	148	181	+39%
大嶼山南		0	9	36	45	0	6	37	43	-4%
機場		1	13	72	86	1	21	99	121	+41%
合計		18	512	2 402	2 932	24	543	2 607	3 174	+8%

統計表 9 - 新界北總區各分區的交通意外數字

分區	嚴重程度	二零零九年				二零一零年				增減百分率
		致命	嚴重	輕微	合計	致命	嚴重	輕微	合計	
屯門		6	46	252	304	5	45	279	329	+8%
青山		3	61	322	386	5	44	300	349	-10%
天水圍		4	42	192	238	1	43	227	271	+14%
元朗		6	97	494	597	1	94	466	561	-6%
八鄉		2	46	177	225	2	57	200	259	+15%
大埔		3	95	880	978	5	98	839	942	-4%
上水		6	46	382	434	6	61	435	502	+16%
落馬洲		4	6	90	100	4	14	115	133	+33%
打鼓嶺		1	3	17	21	0	1	19	20	-5%
沙頭角		0	3	21	24	0	2	16	18	-25%
合計		35	445	2 827	3 307	29	459	2 896	3 384	+2%

統計表 10 - 二零零九年涉及交通意外的各類車輛數目

總區	嚴重程度	電單車	私家車	私家小型巴士	公共小型巴士 (註：1)	貨車	私家巴士	專營公共巴士 (註：2)	其他巴士 (註：3)	的士	電車	單車	手推車	其他車輛 (註：4)	輕便鐵路車輛	合計
港島	致命	5	4	1	3	10	0	8	1	9	0	1	1	0	0	43
	嚴重	79	124	2	23	56	1	58	8	124	9	2	3	3	0	492
	輕微	489	983	16	193	389	2	501	66	890	67	47	15	23	0	3 681
	合計	573	1 111	19	219	455	3	567	75	1 023	76	50	19	26	0	4 216
東九龍	致命	2	6	0	2	9	0	2	0	0	0	2	0	1	0	24
	嚴重	109	109	1	51	98	2	55	6	77	0	14	0	10	0	532
	輕微	395	780	15	191	440	3	242	51	388	0	30	1	23	0	2 559
	合計	506	895	16	244	547	5	299	57	465	0	46	1	34	0	3 115
西九龍	致命	5	7	0	7	11	0	1	1	4	0	0	0	1	0	37
	嚴重	48	63	1	29	58	0	25	10	61	0	10	2	2	0	309
	輕微	550	1 363	11	224	709	2	506	74	1 098	0	79	16	39	0	4 671
	合計	603	1 433	12	260	778	2	532	85	1 163	0	89	18	42	0	5 017
新界南	致命	1	9	0	1	7	0	1	1	4	0	4	1	1	0	30
	嚴重	69	171	3	49	168	2	52	15	91	0	106	0	12	0	738
	輕微	396	892	12	185	648	7	268	70	433	0	566	0	59	0	3 536
	合計	466	1 072	15	235	823	9	321	86	528	0	676	1	72	0	4 304
新界北	致命	3	12	0	5	10	0	2	1	6	0	4	1	0	2	46
	嚴重	79	169	3	20	129	1	25	19	93	0	109	1	14	3	665
	輕微	326	1 393	11	127	696	3	164	89	523	0	908	6	69	3	4 318
	合計	408	1 574	14	152	835	4	191	109	622	0	1 021	8	83	8	5 029
合計	致命	16	38	1	18	47	0	14	4	23	0	11	3	3	2	180
	嚴重	384	636	10	172	509	6	215	58	446	9	241	6	41	3	2 736
	輕微	2 156	5 411	65	920	2 882	17	1 681	350	3 332	67	1 630	38	213	3	18 765
	合計	2 556	6 085	76	1 110	3 438	23	1 910	412	3 801	76	1 882	47	257	8	21 681
所佔百分率		12%	28%	0.4%	5%	16%	0.1%	9%	2%	18%	0.4%	9%	0.2%	1%	0.04%	100%
意外率以每千輛領有牌照車輛為單位		68	16	39	255	32	47	330	59	210	← 不適用 →					34

註

- 1：包括專利小型巴士
- 2：九龍巴士、專營城巴、新大嶼山巴士、新世界第一巴士、龍運巴士及不能確認的專營巴士
- 3：‘其他巴士’包括非專營的公共巴士和港鐵巴士
- 4：‘其他車輛’包括拖架、鄉村機動車輛、車種不詳車輛及其他車輛



統計表 11 - 二零一零年涉及交通意外的各類車輛數目

總區	嚴重程度	電單車	私家車	私家小型巴士	公共小型巴士(註：1)	貨車	私家巴士	專營公共巴士(註：2)	其他巴士(註：3)	的士	電車	單車	手推車	其他車輛(註：4)	輕便鐵路車輛	合計
港島	致命	3	2	0	3	6	0	2	1	3	1	1	0	0	0	22
	嚴重	93	141	2	31	79	2	94	7	87	8	17	0	8	0	569
	輕微	427	1 027	21	154	461	1	485	79	975	66	42	11	30	0	3 779
	合計	523	1 170	23	188	546	3	581	87	1 065	75	60	11	38	0	4 370
東九龍	致命	1	3	0	4	8	0	1	1	2	0	0	0	3	0	23
	嚴重	102	117	7	48	107	0	43	9	86	0	18	1	5	0	543
	輕微	391	730	16	225	444	1	221	42	443	0	39	1	13	0	2 566
	合計	494	850	23	277	559	1	265	52	531	0	57	2	21	0	3 132
西九龍	致命	2	8	0	6	7	0	4	2	4	0	1	0	0	0	34
	嚴重	47	77	2	13	74	0	23	7	67	0	8	1	3	0	322
	輕微	484	1 512	8	257	721	3	549	96	1 106	0	79	11	36	0	4 862
	合計	533	1 597	10	276	802	3	576	105	1 177	0	88	12	39	0	5 218
新界南	致命	3	7	0	3	13	0	0	7	8	0	2	0	1	0	44
	嚴重	110	171	4	29	173	0	50	18	110	0	110	1	13	0	789
	輕微	372	992	11	185	774	4	294	88	477	0	621	1	81	1	3 901
	合計	485	1 170	15	217	960	4	344	113	595	0	733	2	95	1	4 734
新界北	致命	4	5	0	7	11	0	1	0	5	0	8	0	0	1	42
	嚴重	101	156	5	24	131	0	33	16	93	0	113	0	11	7	690
	輕微	288	1 307	13	157	753	2	173	96	587	0	968	2	64	6	4 416
	合計	393	1 468	18	188	895	2	207	112	685	0	1 089	2	75	14	5 148
合計	致命	13	25	0	23	45	0	8	11	22	1	12	0	4	1	165
	嚴重	453	662	20	145	564	2	243	57	443	8	266	3	40	7	2 913
	輕微	1 962	5 568	69	978	3 153	11	1 722	401	3 588	66	1 749	26	224	7	19 524
	合計	2 428	6 255	89	1 146	3 762	13	1 973	469	4 053	75	2 027	29	268	15	22 602
所佔百分率		11%	28%	0.4%	5%	17%	0.1%	9%	2%	18%	0.3%	9%	0.1%	1%	0.1%	100%
意外率以每千輛領有牌照車輛為單位		64	16	44	264	34	26	342	67	224	← 不適用 →					34

註

- 1：包括專利小型巴士
- 2：九龍巴士、專營城巴、新大嶼山巴士、新世界第一巴士、龍運巴士及不能確認的專營巴士
- 3：‘其他巴士’包括非專營的公共巴士和港鐵巴士
- 4：‘其他車輛’包括拖架、鄉村機動車輛、車種不詳車輛及其他車輛

統計表 12 - 按全日每小時統計的交通意外數字

時間 總區	二零零九年						二零一零年						增減 百分率
	港島	東九龍	西九龍	新界南	新界北	合計	港島	東九龍	西九龍	新界南	新界北	合計	
0001-0100	0.17	0.13	0.21	0.17	0.25	0.95	0.15	0.13	0.22	0.22	0.24	0.97	+2%
0101-0200	0.12	0.10	0.19	0.11	0.18	0.71	0.14	0.10	0.16	0.19	0.17	0.77	+8%
0201-0300	0.07	0.05	0.16	0.09	0.13	0.51	0.09	0.06	0.15	0.10	0.12	0.52	+2%
0301-0400	0.08	0.05	0.13	0.06	0.10	0.42	0.05	0.07	0.08	0.07	0.09	0.37	-12%
0401-0500	0.05	0.06	0.11	0.08	0.11	0.41	0.05	0.05	0.13	0.07	0.09	0.39	-5%
0501-0600	0.08	0.04	0.12	0.10	0.10	0.43	0.08	0.06	0.14	0.09	0.09	0.45	+5%
0601-0700	0.13	0.12	0.16	0.17	0.16	0.75	0.16	0.12	0.19	0.16	0.12	0.75	0%
0701-0800	0.32	0.31	0.28	0.42	0.39	1.72	0.33	0.27	0.37	0.33	0.47	1.77	+3%
0801-0900	0.48	0.44	0.52	0.51	0.55	2.50	0.46	0.39	0.48	0.59	0.49	2.41	-4%
0901-1000	0.44	0.32	0.44	0.40	0.39	1.99	0.47	0.40	0.52	0.45	0.41	2.26	+14%
1001-1100	0.45	0.27	0.42	0.39	0.34	1.87	0.43	0.30	0.47	0.47	0.45	2.13	+14%
1101-1200	0.47	0.24	0.41	0.46	0.46	2.03	0.45	0.28	0.44	0.47	0.42	2.05	+1%
1201-1300	0.40	0.26	0.41	0.46	0.51	2.05	0.50	0.28	0.51	0.50	0.57	2.36	+15%
1301-1400	0.42	0.27	0.56	0.48	0.56	2.29	0.48	0.29	0.55	0.52	0.58	2.43	+6%
1401-1500	0.49	0.35	0.52	0.47	0.58	2.41	0.47	0.30	0.59	0.57	0.56	2.49	+3%
1501-1600	0.52	0.34	0.63	0.44	0.62	2.54	0.57	0.35	0.61	0.63	0.67	2.82	+11%
1601-1700	0.54	0.33	0.54	0.63	0.66	2.70	0.58	0.30	0.52	0.56	0.73	2.69	-0.4%
1701-1800	0.47	0.32	0.53	0.54	0.68	2.53	0.60	0.31	0.55	0.55	0.64	2.65	+5%
1801-1900	0.52	0.39	0.56	0.64	0.60	2.72	0.53	0.35	0.62	0.60	0.63	2.73	+0.4%
1901-2000	0.45	0.37	0.55	0.39	0.48	2.25	0.44	0.28	0.56	0.40	0.48	2.16	-4%
2001-2100	0.33	0.20	0.37	0.26	0.32	1.48	0.35	0.22	0.38	0.30	0.33	1.58	+7%
2101-2200	0.28	0.18	0.31	0.27	0.27	1.33	0.27	0.23	0.36	0.33	0.29	1.48	+11%
2201-2300	0.32	0.21	0.35	0.25	0.32	1.44	0.30	0.18	0.35	0.26	0.32	1.41	-2%
2301-2400	0.27	0.15	0.26	0.23	0.30	1.21	0.27	0.16	0.30	0.27	0.29	1.29	+7%

統計表 13 - 按一星期七天分別統計的交通意外數字

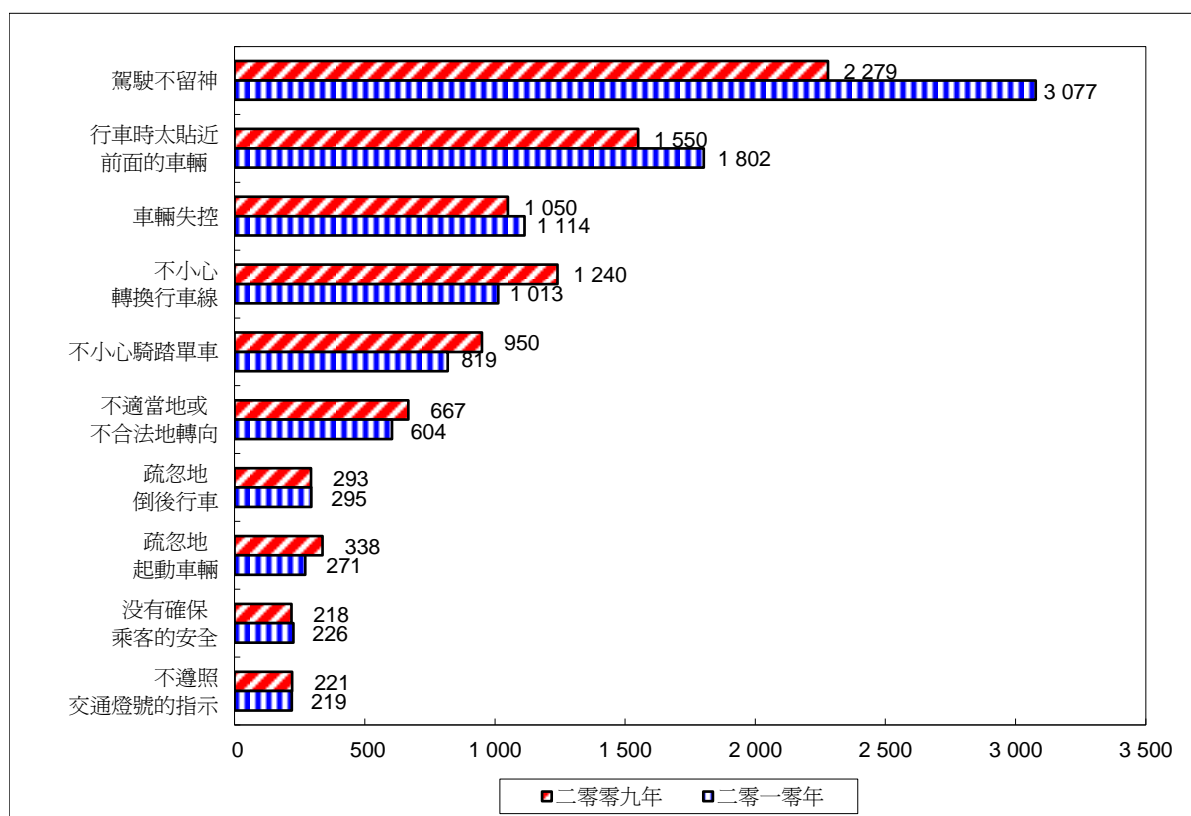
日期	二零零九年						二零一零年						增減百分率
	港島	東九龍	西九龍	新界南	新界北	合計	港島	東九龍	西九龍	新界南	新界北	合計	
星期日	6.90	4.92	7.63	8.58	9.92	37.96	6.73	4.96	8.23	8.88	10.87	39.67	+5%
星期一	7.29	5.94	8.98	7.54	8.75	38.50	8.54	5.77	9.50	7.77	8.63	40.21	+4%
星期二	8.12	5.04	9.10	7.60	8.08	37.92	8.06	5.60	8.71	8.48	8.54	39.38	+4%
星期三	8.10	5.87	8.60	7.79	8.85	39.19	8.31	5.67	9.33	8.04	8.67	40.02	+2%
星期四	7.57	5.79	8.15	7.85	8.81	38.17	8.73	5.42	9.48	9.00	8.40	41.04	+8%
星期五	9.02	5.19	9.73	8.10	8.96	41.00	8.70	5.58	10.06	8.45	9.21	42.00	+2%
星期六	8.12	5.73	9.13	8.79	10.06	41.83	8.50	5.48	9.42	10.25	10.58	44.23	+6%

統計表 14 - 涉及駕駛者的主要意外成因統計數字

意外成因	二零零九年	二零一零年	增減百分率
1. 駕駛不留神	2 279 (2 201)	3 077 (2 974)	+35% +35%
2. 行車時太貼近前面的車輛	1 550 (1 408)	1 802 (1 522)	+16% +8%
3. 車輛失控	1 050 (1 046)	1 114 (1 109)	+6% +6%
4. 不小心轉換行車線	1 240 (1 211)	1 013 (992)	-18% -18%
5. 不小心騎踏單車	950 (940)	819 (814)	-14% -13%
6. 不適當地或不合法地轉向	667 (660)	604 (598)	-9% -9%
7. 疏忽地倒後行車	293 (292)	295 (295)	+0.7% +1%
8. 疏忽地起動車輛	338 (337)	271 (268)	-20% -20%
9. 沒有確保乘客的安全	218 (218)	226 (225)	+4% +3%
10. 不遵照交通燈號的指示	221 (213)	219 (206)	-0.9% -3%

臚列在上的是司機人數，而括號內的數字為交通意外宗數。

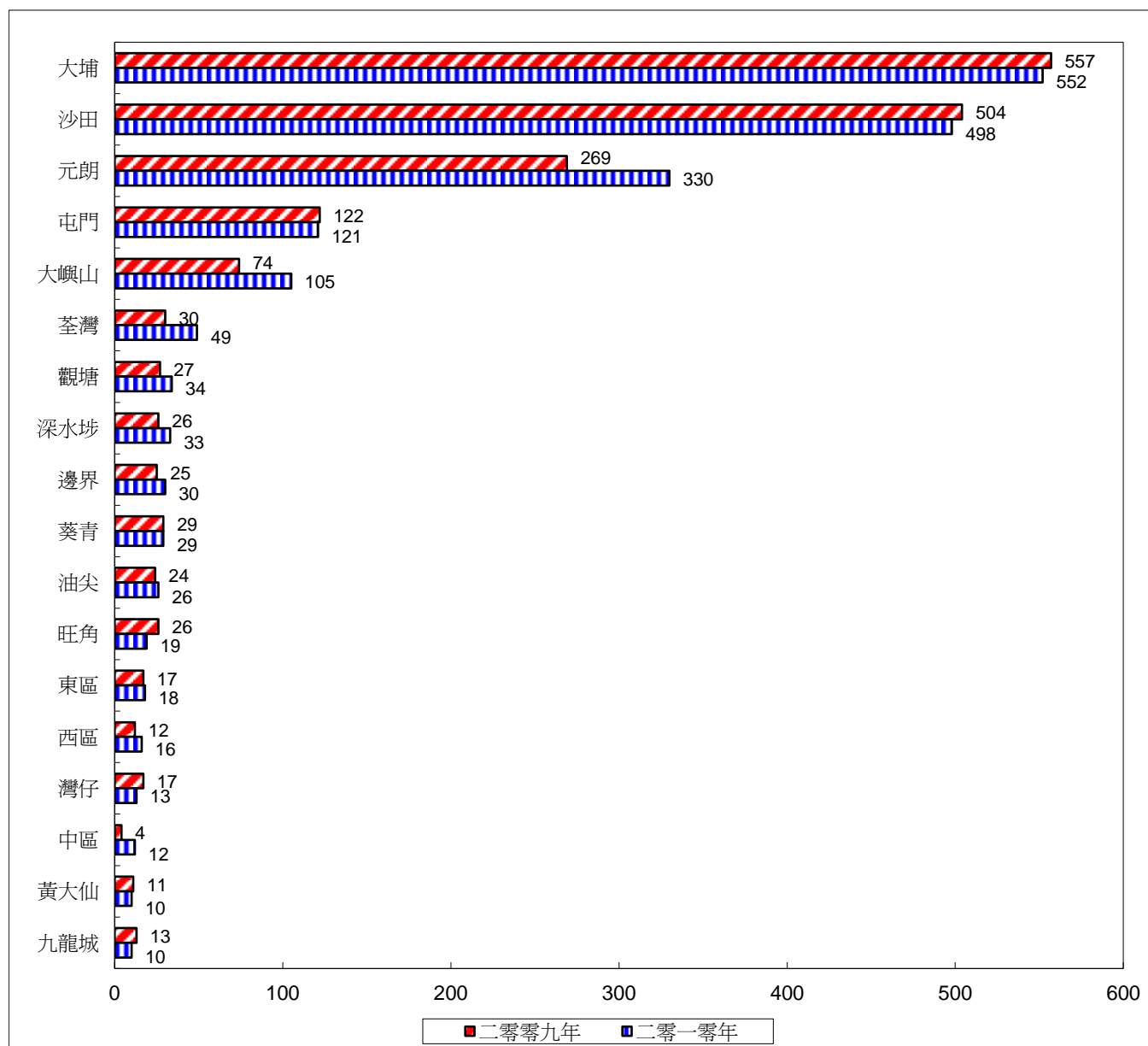
統計表 15 - 涉及駕駛者的主要意外成因統計數字比較



統計表 16 - 各警察總區涉及單車的交通意外數字

期間	二零零九年									二零一零年									增減百分率
	在單車徑				在馬路上				合計	在單車徑				在馬路上				合計	
	致命	嚴重	輕微	合計	致命	嚴重	輕微	合計		致命	嚴重	輕微	合計	致命	嚴重	輕微	合計		
港島	0	0	0	0	1	2	47	50	50	0	0	0	0	1	17	41	59	59	+18%
東九龍	0	2	0	2	2	11	29	42	44	0	1	3	4	0	16	33	49	53	+20%
西九龍	0	0	3	3	0	10	76	86	89	0	0	0	0	1	8	79	88	88	-1%
新界南	0	27	148	175	3	70	389	462	637	0	22	168	190	1	76	414	491	681	+7%
新界北	1	16	146	163	3	90	717	810	973	0	21	194	215	8	86	724	818	1 033	+6%
合計	1	45	297	343	9	183	1 258	1 450	1 793	0	44	365	409	11	203	1 291	1 505	1 914	+7%

統計表 17 - 各警區涉及單車的交通意外數字比較



統計表 18 - 快速公路的交通意外數字

快速公路	二零零九年				二零一零年				增減百分率
	致命	嚴重	輕微	合計	致命	嚴重	輕微	合計	
沙田路	0	1	7	8	0	1	8	9	+13%
吐露港公路	1	22	146	169	2	14	116	132	-22%
粉嶺公路	0	5	48	53	1	8	66	75	+42%
新田公路	0	6	17	23	0	10	30	40	+74%
元朗公路	1	9	27	37	0	14	37	51	+38%
屯門公路	1	33	166	200	1	38	174	213	+7%
荃灣公路	0	2	45	47	0	5	45	50	+6%
大埔公路 - 沙田段 *	0	3	9	12	0	3	15	18	+50%
大老山公路	0	4	17	21	0	4	21	25	+19%
觀塘繞道	0	16	55	71	1	13	54	68	-4%
港島東區走廊	2	16	85	103	0	16	101	117	+14%
北大嶼山公路	1	9	35	45	1	12	38	51	+13%
青葵公路	2	6	30	38	0	5	21	26	-32%
西九龍公路	0	1	20	21	1	4	29	34	+62%
長青公路	0	1	17	18	0	6	15	21	+17%
青朗公路	0	9	27	36	2	8	29	39	+8%
<b>合計</b>	<b>8</b>	<b>143</b>	<b>751</b>	<b>902</b>	<b>9</b>	<b>161</b>	<b>799</b>	<b>969</b>	<b>+7%</b>

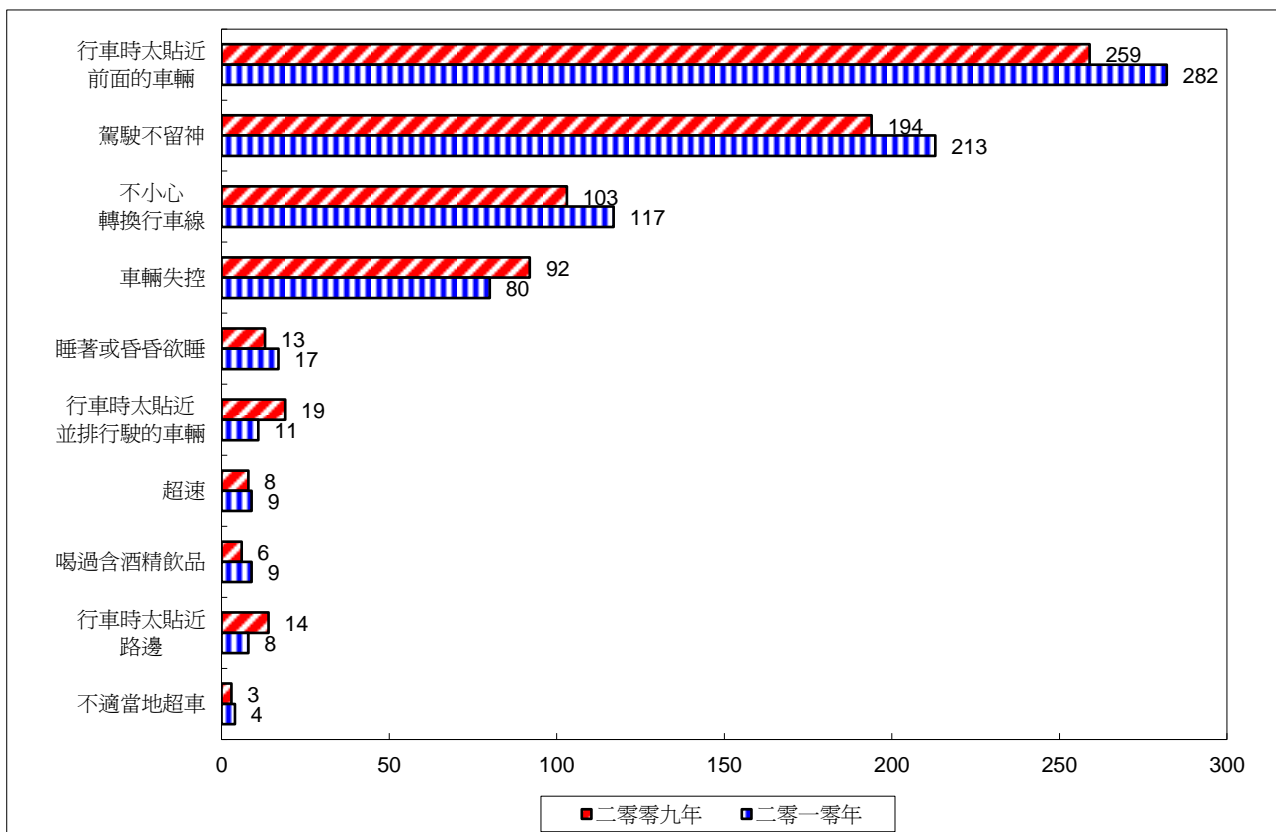
\* 只包括沙田馬場及香港職業訓練局（沙田）一段。

統計表 19 - 在快速公路交通意外中涉及駕駛者的主要意外成因統計數字

意外成因	二零零九年	二零一零年	增減百分率
1. 行車時太貼近前面的車輛	259 (207)	282 (239)	+9% +15%
2. 駕駛不留神	194 (173)	213 (200)	+10% +16%
3. 不小心轉換行車線	103 (103)	117 (116)	+14% +13%
4. 車輛失控	92 (92)	80 (80)	-13% -13%
5. 睡著或昏昏欲睡	13 (13)	17 (17)	+31% +31%
6. 行車時太貼近並排行駛的車輛	19 (19)	11 (11)	-42% -42%
7. 超速	8 (8)	9 (8)	+13% 0%
8. 喝過含酒精飲品	6 (6)	9 (8)	+50% +33%
9. 行車時太貼近路邊	14 (11)	8 (7)	-43% -36%
10. 不適當地超車	3 (2)	4 (4)	+33% +100%

臚列在上的是司機人數，而括號內的數字為交通意外宗數。

統計表 20 - 在快速公路交通意外中涉及駕駛者的主要意外成因統計數字比較



統計表 21 - 二零一零年全港排列榜首的二十個交通意外黑點 \*

次序	地點	交通意外數目	警察總區
1	窩打老道 / 亞皆老街 / 公主道	25	西九龍
2	彌敦道 / 亞皆老街	19	西九龍
3	太子道西 / 彌敦道	19	西九龍
4	加士居道 / 佐敦道	19	西九龍
5	廣東道 / 柯士甸道	18	西九龍
6	長沙灣道 / 東京街	17	西九龍
7	欽洲街 / 長沙灣道	17	西九龍
8	窩打老道 / 彌敦道	17	西九龍
9	旺角道 / 彌敦道	15	西九龍
10	漆咸道南 / 柯士甸道 / 暢運道	14	西九龍
11	木渠道 / 彌敦道	14	西九龍
12	加士居道 / 彌敦道 / 甘肅街	14	西九龍
13	軒尼詩道 / 菲林明道	14	香港島
14	彌敦道 / 佐敦道	13	西九龍
15	荃錦交匯處 / 德士古道北	13	新界南
16	畢打街 / 德輔道中	13	香港島
17	大埔道-元洲仔段 / 廣宏街	13	新界北
18	康寧道 / 觀塘道	13	西九龍
19	體育道 / 摩理臣山道	13	香港島
20	荃青交匯處 / 荃灣路	13	新界南

\* 資料由運輸署提供

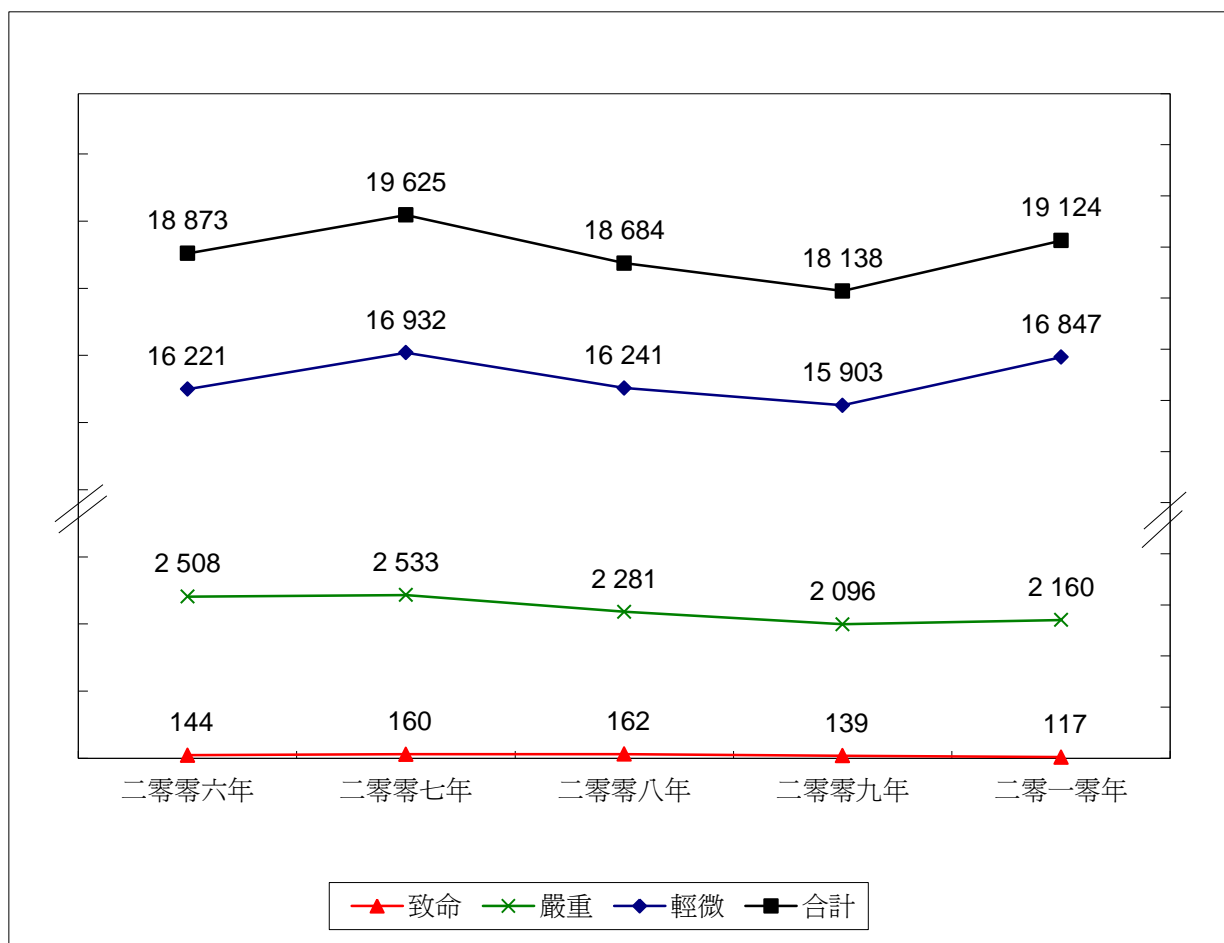


統表計 22 - 各警察總區的交通意外傷亡人數

總區	年份 嚴重程度	二零零九年				二零一零年				增減 百分率
		致命	嚴重	輕微	合計	致命	嚴重	輕微	合計	
港島		30	393	3 110	3 533	19	444	3 289	3 752	+6%
東九龍		18	425	2 134	2 577	15	397	2 268	2 680	+4%
西九龍		27	238	3 690	3 955	28	243	3 880	4 151	+5%
新界南		20	557	3 246	3 823	26	595	3 542	4 163	+9%
新界北		44	483	3 723	4 250	29	481	3 868	4 378	+3%
合計		139	2 096	15 903	18 138	117 (-16%)	2 160 (+3%)	16 847 (+6%)	19 124 (+5%)	+5%

括號內的數字是與去年比較的百分率。

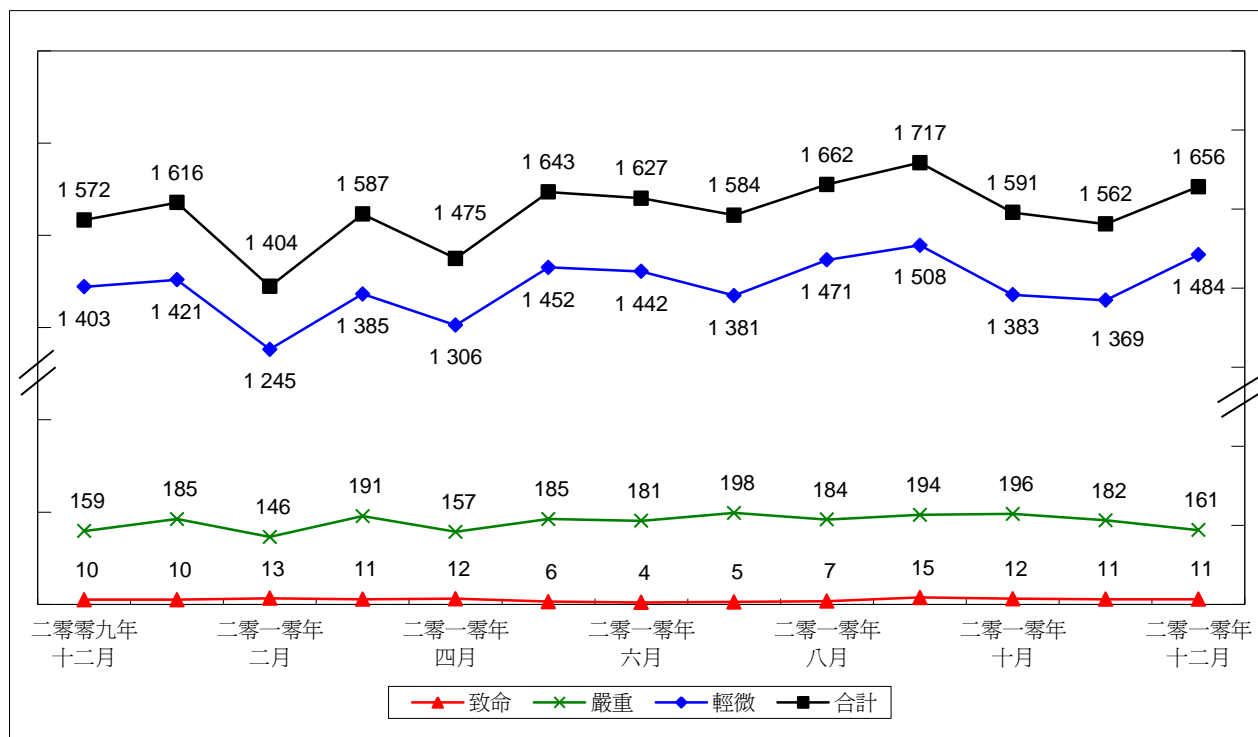
統表計 23 - 二零零六年至二零一零年交通意外傷亡數字趨勢



統計表 24 - 按月統計的交通意外傷亡人數

年份 月份	二零零八年				二零零九年				二零一零年				增減 百分率	
	嚴重程度	致命	嚴重	輕微	合計	致命	嚴重	輕微	合計	致命	嚴重	輕微		合計
一月		16	207	1 474	1 697	22	158	1 305	1 485	10	185	1 421	1 616	+9%
二月		15	174	1 151	1 340	9	145	1 101	1 255	13	146	1 245	1 404	+12%
三月		6	168	1 346	1 520	15	143	1 240	1 398	11	191	1 385	1 587	+14%
四月		15	202	1 431	1 648	10	178	1 345	1 533	12	157	1 306	1 475	-4%
五月		33	217	1 431	1 681	7	174	1 399	1 580	6	185	1 452	1 643	+4%
六月		9	195	1 422	1 626	14	171	1 361	1 546	4	181	1 442	1 627	+5%
七月		10	173	1 331	1 514	15	203	1 348	1 566	5	198	1 381	1 584	+1%
八月		12	179	1 407	1 598	14	196	1 372	1 582	7	184	1 471	1 662	+5%
九月		8	202	1 318	1 528	8	179	1 418	1 605	15	194	1 508	1 717	+7%
十月		11	192	1 280	1 483	5	188	1 279	1 472	12	196	1 383	1 591	+8%
十一月		10	198	1 301	1 509	10	202	1 332	1 544	11	182	1 369	1 562	+1%
十二月		17	174	1 349	1 540	10	159	1 403	1 572	11	161	1 484	1 656	+5%
合計		162	2 281	16 241	18 684	139	2 096	15 903	18 138	117	2 160	16 847	19 124	+5%

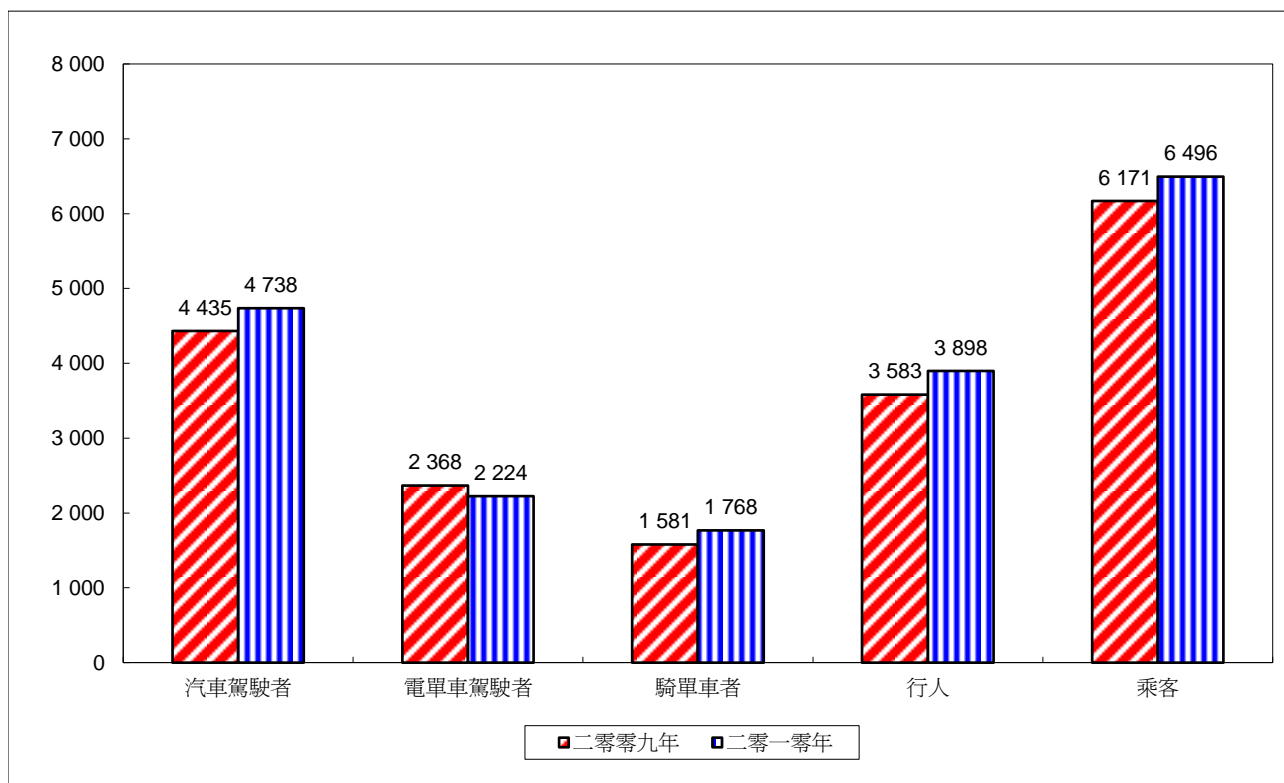
統計表 25 - 在過去十三個月的交通意外傷亡人數趨勢



統計表 26 - 按道路使用者類別統計的傷亡人數

道路使用者	年份		二零零九年				二零一零年				增減百分率				
	嚴重程度		致命	所佔百分率	嚴重	輕微	合計	所佔百分率	致命	所佔百分率		嚴重	輕微	合計	所佔百分率
汽車駕駛者			21	15%	386	4 028	4 435	24%	16	14%	362	4 360	4 738	25%	+7%
電單車駕駛者			10	7%	334	2 024	2 368	13%	11	9%	394	1 819	2 224	12%	-6%
騎單車者			10	7%	202	1 369	1 581	9%	10	9%	229	1 529	1 768	9%	+12%
行人			71	51%	723	2 789	3 583	20%	69	59%	744	3 085	3 898	20%	+9%
乘客			27	19%	451	5 693	6 171	34%	11	9%	431	6 054	6 496	34%	+5%
合計			139		2 096	15 903	18 138		117		2 160	16 847	19 124		+5%

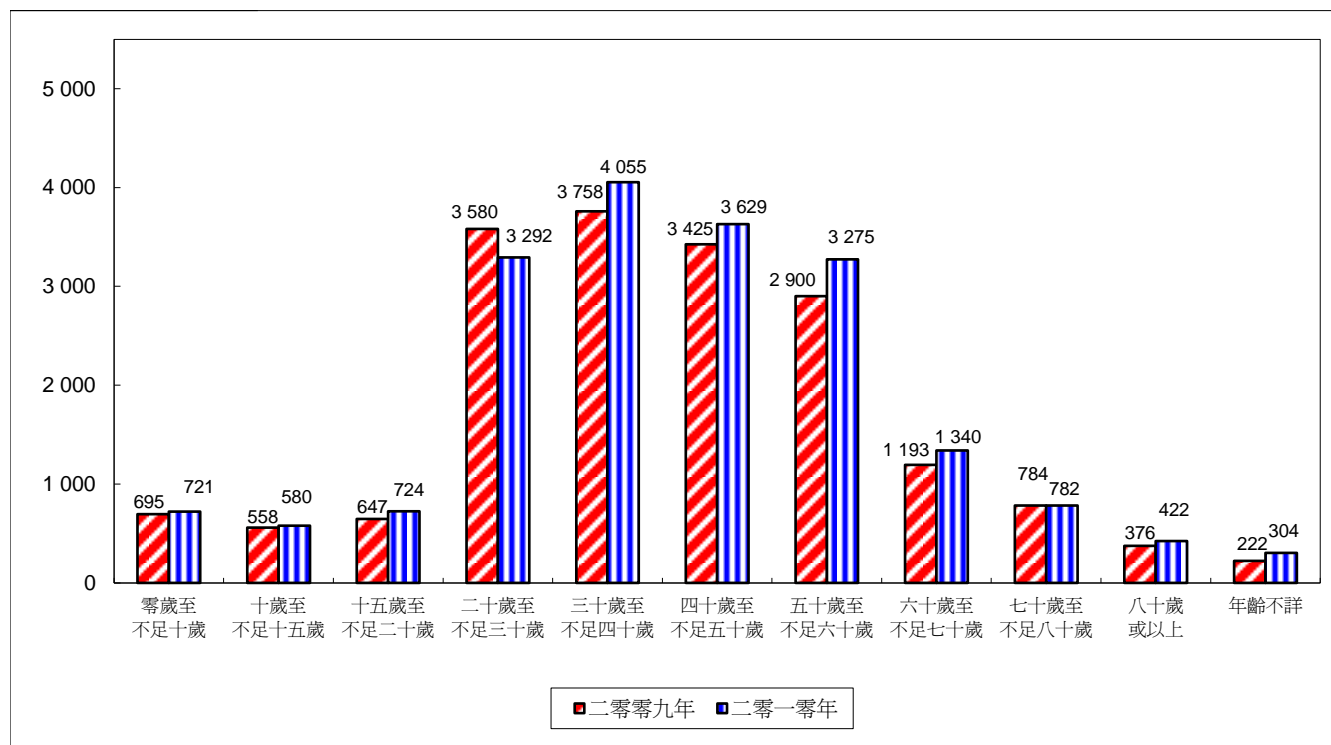
統計表 27 - 按道路使用者類別統計的傷亡人數比較



統計表 28 - 按年齡組別統計的傷亡人數

年齡組別	年份		二零零九年				二零一零年				增減百分率				
	嚴重程度		致命	所佔百分率	嚴重	輕微	合計	所佔百分率	致命	所佔百分率		嚴重	輕微	合計	所佔百分率
零歲至不足十歲			2	1%	46	647	695	4%	3	3%	38	680	721	4%	+4%
十歲至不足十五歲			1	0.7%	54	503	558	3%	1	0.9%	63	516	580	3%	+4%
十五歲至不足二十歲			4	3%	64	579	647	4%	0	0%	73	651	724	4%	+12%
二十歲至不足三十歲			18	13%	366	3 196	3 580	20%	11	9%	334	2 947	3 292	17%	-8%
三十歲至不足四十歲			11	8%	358	3 389	3 758	21%	12	10%	385	3 658	4 055	21%	+8%
四十歲至不足五十歲			19	14%	377	3 029	3 425	19%	14	12%	391	3 224	3 629	19%	+6%
五十歲至不足六十歲			26	19%	358	2 516	2 900	16%	19	16%	372	2 884	3 275	17%	+13%
六十歲至不足七十歲			16	12%	174	1 003	1 193	7%	13	11%	198	1 129	1 340	7%	+12%
七十歲至不足八十歲			24	17%	174	586	784	4%	22	19%	158	602	782	4%	-0%
八十歲或以上			18	13%	101	257	376	2%	22	19%	115	285	422	2%	+12%
年齡不詳			0	0%	24	198	222	1%	0	0%	33	271	304	2%	+37%
合計			139		2 096	15 903	18 138		117		2 160	16 847	19 124		+5%

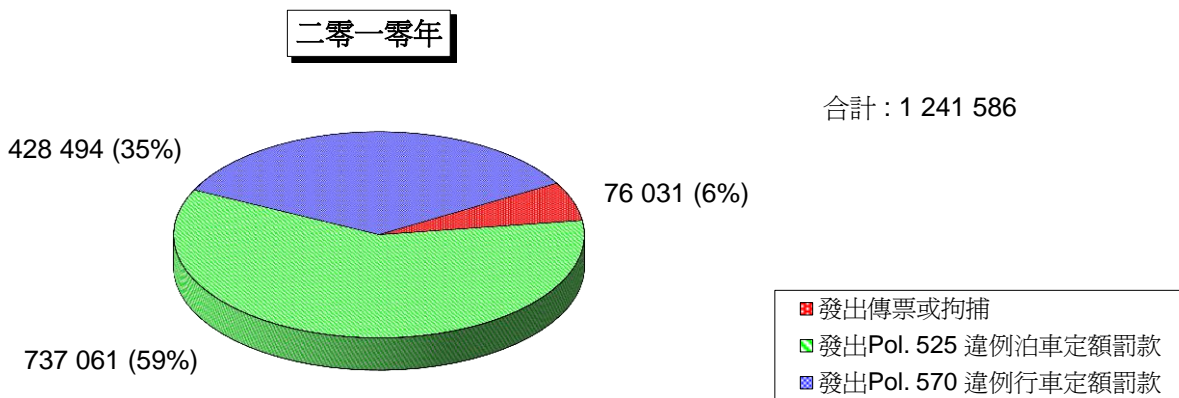
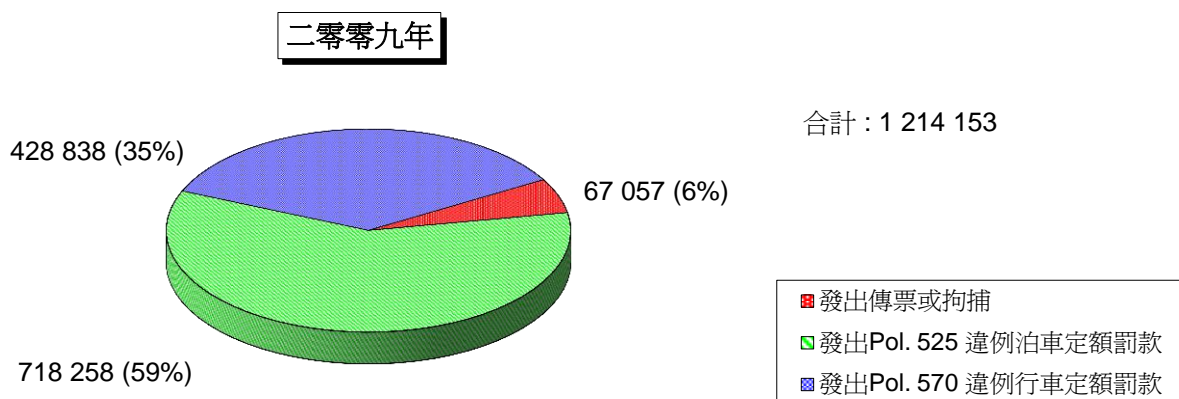
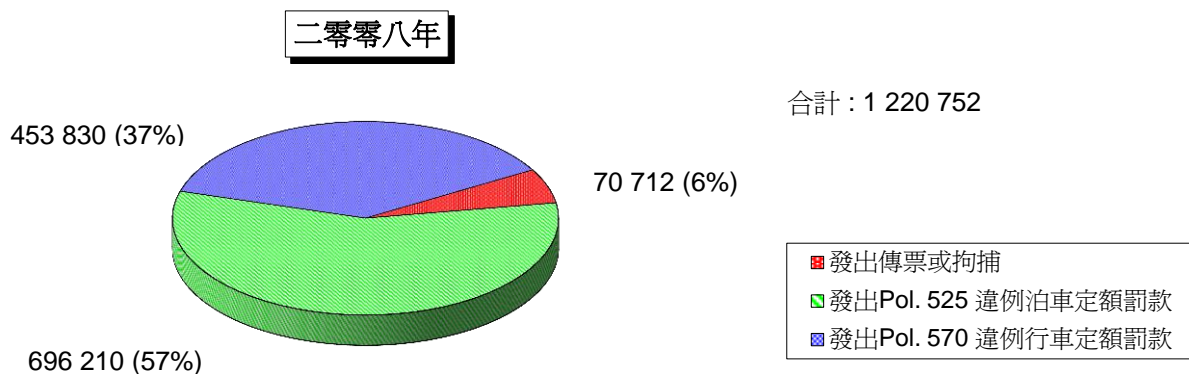
統計表 29 - 按年齡組別統計的傷亡人數比較



## 乙部

# 二零一零年 交通執法統計報告

統計表 30 - 交通檢控數字比較



定額罰款 / 傳票 / 拘捕

現將二零一零年的各類交通檢控數字，與二零零九年比較，有以下增減：

	二零零九年	二零一零年	增減 (百分率)
Pol. 525 定額罰款 (違例泊車)	718 258	737 061	+18 803 (+3%)
Pol. 570 定額罰款 (違例行車)	428 838	428 494	- 344 (-0.1%)
傳票 *	63 826	72 117	+8 291 (+13%)
拘捕	3 231	3 914	+ 683 (+21%)
合計	1 214 153	1 241 586	+27 433 (+2%)

\* 針對行人的檢控數字亦包括在內。

統計表 31 - 「靈活執行交通法例政策」統計數字比較

違例事項	二零零八年		二零零九年		二零一零年	
	傳票或拘捕	定額罰款通知書	傳票或拘捕	定額罰款通知書	傳票或拘捕	定額罰款通知書
* 酒後駕駛	1 495		1 024		1 147	
* 藥後駕駛	4		11		84	
* 1 危險駕駛 (包括引致有人死亡的案件)	362		359		651	
* 2 不小心駕駛	17 130		15 760		16 585	
* 3 超速每小時15公里以上但不多於30公里	1 736	114 583	1 539	115 195	1 974	123 266
* 3.1 超速每小時30公里以上但不多於45公里	152	7 012	144	7 068	181	6 394
* 3.2 超速每小時45公里以上	607	59	534	3	399	2
3.3 超速每小時15公里或以下	730	67 757	475	67 310	606	83 690
* 4 違反雙白線的規定	144	19 659	177	17 712	181	16 603
* 5 違反交通燈號的指示	656	53 942	552	43 109	591	32 256
6 掉頭造成阻塞	1	45	0	25	0	24
7 超額載重	654	4 807	1 066	5 677	1 178	6 784
8 載貨不穩	35	1 659	27	1 170	18	1 034
9 違反交通標誌的指示	413	47 471	617	43 916	553	37 805
10 違反快速公路右線行車的限制	65	7 186	70	5 728	233	6 050
10.1 在左邊超車	6	725	5	893	5	830
10.2 沒有靠道路左面行駛	3		5		9	
11 違反黃色方格路口的限制	7	1 656	3	1 180	2	1 411
11.1 違反黃色條紋過路處的限制		1 761		1 551		2 333
12 涉及安全帶的違例行為	1 928	14 795	1 260	13 473	1 947	14 220
13 駕駛時以手持方式使用流動電話 / 電訊設備	65	39 182	57	33 999	61	33 870
* 14 駕駛汽車進行競賽或速度試驗	2		1		46	
* 15 沒有讓斑馬線上的行人先行	5	236	4	390	3	135
16 與車輛構造及保養有關的違例事項	4 340	209	5 017	158	6 419	111
17 與道路工程標誌及照明有關的違例事項	291		351		412	
A1 駕駛者觸犯STEP違例事項	30 831	382 744	29 058	358 557	33 285	366 818
小計	413 575		387 615		400 103	
A2 駕駛者觸犯其他違例行車事項	11 827	71 086	10 125	70 281	9 797	61 676
A3 駕駛者觸犯交通違例事項合計	496 488		468 021		471 576	
18 魯莽騎踏單車	5		6		5	
19 不小心騎踏單車	180		213		206	
20 在酒類或藥物影響下騎踏單車	0		0		0	
21 疏忽地騎踏單車	0		0		0	
B1 騎單車者觸犯STEP違例事項	185		219		211	
B2 騎單車者觸犯其他違例事項	5 218		6 789		9 016	
B3 騎單車者觸犯交通違例事項合計	5 403		7 008		9 227	
C1 駕駛者及騎單車者觸犯STEP違例事項	31 016	382 744	29 277	358 557	33 496	366 818
C2 駕駛者及騎單車者觸犯其他違例事項	17 045	71 086	16 914	70 281	18 813	61 676
C3 駕駛者及騎單車者觸犯交通違例事項合計	48 061	453 830	46 191	428 838	52 309	428 494
	501 891		475 029		480 803	
D1 行人觸犯STEP違例事項	22 595		20 802		23 599	
D2 行人觸犯其他違例事項	56		64		123	
D3 行人觸犯交通違例事項合計	22 651		20 866		23 722	
E1 觸犯STEP違例事項合計	436 355		408 636		423 913	
E2 觸犯其他違例事項合計	88 187		87 259		80 612	
E3 總計	524 542		495 895		504 525	
F1 發出的Pol. 525合計	696 210		718 258		737 061	
G1 對駕駛者發出口頭警告	211 053		200 531		212 074	
G2 對騎單車者發出口頭警告	10 792		11 268		12 120	
G3 對行人發出口頭警告	31 201		32 939		32 179	
G4 發出口頭警告合計	253 046		244 738		256 373	

\* 違例駕駛記分事項

定額罰款通知書是指POL. 570違例行車定額罰款通知書

統計表 32 - 二零一零年各警察總區的交通檢控統計數字

違例事項	港島		東九龍		西九龍		新界南		新界北		水警		中央交通違例檢控科		合計	
	傳票或拘捕	定額罰款通知書 Pol. 570	傳票或拘捕	定額罰款通知書 Pol. 570	傳票或拘捕	定額罰款通知書 Pol. 570	傳票或拘捕	定額罰款通知書 Pol. 570	傳票或拘捕	定額罰款通知書 Pol. 570	傳票或拘捕	定額罰款通知書 Pol. 570	傳票或拘捕	定額罰款通知書 Pol. 570	傳票或拘捕	定額罰款通知書 Pol. 570
* 酒後駕駛	74		361		198		251		263						1 147	
* 藥後駕駛	13		17		11		14		29						84	
*1 危險駕駛 (包括引致有人死亡的案件)	61		56		81		145		307				1		651	
*2 不小心駕駛	3 470		2 037		4 571		3 800		2 706				1		16 585	
*3 超速每小時15公里以上但不多於30公里	110	8 597	97	12 117	36	5 131	1 187	69 994	544	27 427					1 974	123 266
*3.1 超速每小時30公里以上但不多於45公里	19	834	12	724	6	357	89	2 884	55	1 595					181	6 394
*3.2 超速每小時45公里以上	43	1	16		51		188	1	101						399	2
3.3 超速每小時15公里或以下	320	30 611	61	14 893	29	9 310	56	12 361	140	16 515					606	83 690
*4 違反雙白線的規定	61	4 797	17	3 242	26	3 624	45	3 267	32	1 673					181	16 603
*5 違反交通燈號的指示	67	3 171	105	6 503	274	14 573	46	4 284	99	3 725					591	32 256
6 掉頭造成阻塞		8		3		3		3		7						24
7 超額載重	12	147	13	664	23	1 092	411	3 464	691	1 417			28		1 178	6 784
8 載貨不穩	3	57	6	344	3	29		453	6	151					18	1 034
9 違反交通標誌的指示	73	12 554	17	5 537	36	9 321	409	6 540	18	3 853					553	37 805
10 違反快速公路右線行車的限	5	620	1	387	1	194	130	3 670	96	1 179					233	6 050
10.1 在左邊超車		10		4		5		4	529	1	282				5	830
10.2 沒有靠道路左面行駛			1					6		2					9	
11 違反黃色方格路口的限制	1	341		43	1	874		118		35					2	1 411
11.1 違反黃色條紋過路處的限制		267		23		2 008		26		9						2 333
12 涉及安全帶的違例行爲	246	2 361	234	913	314	3 632	423	4 295	730	3 019					1 947	14 220
13 駕駛時以手持方式使用流動電話 / 電訊設備	7	5 211	6	3 539	8	5 497	16	9 830	24	9 793					61	33 870
*14 駕駛汽車進行競賽或速度試驗	1								45						46	
*15 沒有讓斑馬線上的行人先行	1	27		38	1	19	1	29		22					3	135
16 與車輛構造及保養有關的違例事項	2 092	26	678	28	1 145	9	1 012	21	1 491	27			1		6 419	111
17 與道路工程標誌及照明有關的違例事項	110		114		37		90		61						412	
A1 駕駛者觸犯STEP違例事項	6 789	69 640	3 849	49 002	6 852	55 678	8 323	121 769	7 441	70 729			31		33 285	366 818
小計	76 429		52 851		62 530		130 092		78 170		0		31		400 103	
A2 駕駛者觸犯其他違例行車事項	1 656	16 581	1 334	7 344	2 256	16 378	2 474	10 818	2 065	10 555	12				9 797	61 676
A3 駕駛者觸犯交通違例事項合計	94 666		61 529		81 164		143 384		90 790		12		31		471 576	
18 魯莽騎踏單車					3		2								5	
19 不小心騎踏單車	16		16		50		43		77		4				206	
20 在酒類或藥物影響下騎踏單車																
21 疏忽地騎踏單車																
B1 騎單車者觸犯STEP違例事項	16		16		53		45		77		4				211	
B2 騎單車者觸犯其他違例事項	106		449		751		1 274		6 411		25				9 016	
B3 騎單車者觸犯交通違例事項合計	122		465		804		1 319		6 488		29		0		9 227	
C1 駕駛者及騎單車者觸犯STEP違例事項	6 805	69 640	3 865	49 002	6 905	55 678	8 368	121 769	7 518	70 729	4		31		33 496	366 818
C2 駕駛者及騎單車者觸犯其他違例事項	1 762	16 581	1 783	7 344	3 007	16 378	3 748	10 818	8 476	10 555	37				18 813	61 676
C3 駕駛者及騎單車者觸犯交通違例事項合計	8 567	86 221	5 648	56 346	9 912	72 056	12 116	132 587	15 994	81 284	41		31		52 309	428 494
D1 行人觸犯STEP違例事項	1 561		2 629		6 470		3 222		9 717						23 599	
D2 行人觸犯其他違例事項			119				2		2						123	
D3 行人觸犯交通違例事項合計	1 561		2 748		6 470		3 224		9 719		0		0		23 722	
E1 觸犯STEP違例事項合計	78 006		55 496		69 053		133 359		87 964		4		31		423 913	
E2 觸犯其他違例事項合計	18 343		9 246		19 385		14 568		19 033		37				80 612	
E3 總計	96 349		64 742		88 438		147 927		106 997		41		31		504 525	
F1 發出的Pol. 525合計	171 225		77 033		281 480		90 758		116 565		0		0		737 061	
G1 對駕駛者發出口頭警告	8 737		44 574		95 522		62 317		924						212 074	
G2 對騎單車者發出口頭警告	60		2 196		475		6 068		3 321						12 120	
G3 對行人發出口頭警告	1 929		10 556		5 048		10 316		4 330						32 179	
G4 發出口頭警告合計	10 726		57 326		101 045		78 701		8 575		0		0		256 373	

\* 違例駕駛記分事項

\*\* 中央交通違例檢控科所發出之Pol.570違例行車定額罰款通知書已包括在各總區的數字內



統計表 33 - 二零一零年投訴的士違例的數字

投訴事項	向警方提出的投訴 (包括由交通投訴組轉交的投訴)						向交通投訴組 提出的投訴	由交通投訴組 轉交警方 處理的投訴
	港島	東九龍	西九龍	新界南	新界北	合計		
兜攬乘客	401	3	4	0	18	426	11	2
拒絕載客	297	48	159	93	41	638	1 610	343
拒絕駛往目的地	107	29	29	26	46	237	355	48
沒有循直接路線駛往目的地	237	117	298	114	47	813	1 428	197
濫收車費	155	24	105	82	46	412	1 000	164
涉及的士計程錶的違例事項	41	26	40	25	23	155	441	77
的士司機行為無禮不檢	296	45	186	83	62	672	1 746	230
其他	192	159	91	393	31	866	1 144	313
<b>合計</b>	<b>1 726</b>	<b>451</b>	<b>912</b>	<b>816</b>	<b>314</b>	<b>4 219</b>	<b>7 735</b>	<b>1 374</b>

統計表 34 - 二零一零年的士違例事項的檢控數字

檢控方式	違例事項	港島	東九龍	西九龍	新界南	新界北	合計
發出 Pol. 570 定額罰款 通知書	的士司機在的士站內不將其車輛駛前	0	0	0	0	7	7
	在的士站最前面的第一或第二輛的士的司機不坐在其車內或不站在其車旁	13	9	14	5	7	48
	的士司機在的士站內不依輪候次序載客	2	0	0	0	1	3
	沒有將的士計程錶設定於記錄位置	0	0	0	0	14	14
	涉及安全帶的違例事項	245	103	345	516	104	1 313
	小計	260	112	359	521	133	1 385
發出傳票 或 拘捕	兜攬乘客	36	0	0	0	16	52
	拒絕載客	9	4	12	2	1	28
	拒絕駛往目的地	6	1	10	10	8	35
	沒有循最直接可行的路線駛往目的地	10	9	13	6	1	39
	濫收車費	1	1	7	6	1	16
	涉及的士計程錶的違例事項	1	0	33	0	0	34
	的士可供租用時在的士站以外的地方停留	26	0	0	0	14	40
	的士司機行為無禮不檢	19	8	18	7	10	62
	涉及安全帶的違例事項	88	1	6	1	1	97
	在的士站的違例事項	84	20	372	320	71	867
	涉及的士司機證的違例事項	11	0	5	157	2	175
	其他違例事項	18	15	130	8	4	175
	小計	309	59	606	517	129	1 620
<b>總計</b>		<b>569</b>	<b>171</b>	<b>965</b>	<b>1 038</b>	<b>262</b>	<b>3 005</b>

統計表 35 - 因交通意外而提出的檢控數字

違例事項	二零零九年	二零一零年	增減百分率
危險駕駛引致有人死亡	45	38	-16%
危險駕駛	266	325	+22%
不小心駕駛	11 103	12 296	+11%
超速駕駛	0	27	不適用
酒後駕駛	265	176	-34%
機件有故障車輛	584	1 207	+107%
其他	2 145	2 478	+16%
合計 (發出傳票 / 拘捕)	14 408	16 547	+15%

統計表 36 - 二零一零年港島總區各分區的交通檢控統計數字

	違例事項	港島 (交通)		港島 (衝鋒隊)		中區		灣仔		西區		東區		合計	
		傳票或拘捕	定額罰款通知書 POL. 570	傳票或拘捕	定額罰款通知書 POL. 570	傳票或拘捕	定額罰款通知書 POL. 570	傳票或拘捕	定額罰款通知書 POL. 570	傳票或拘捕	定額罰款通知書 POL. 570	傳票或拘捕	定額罰款通知書 POL. 570	傳票或拘捕	定額罰款通知書 POL. 570
*	酒後駕駛	74												74	
*	藥後駕駛	13												13	
*1	危險駕駛 (包括引致有人死亡的案件)	60				1								61	
*2	不小心駕駛	3 445		2		7		10		6				3 470	
*3	超速每小時15公里以上但不多於30公里	110	8 597											110	8 597
*3.1	超速每小時30公里以上但不多於45公里	19	834											19	834
*3.2	超速每小時45公里以上	43	1											43	1
3.3	超速每小時15公里或以下	320	30 610			1								320	30 610
*4	違反雙白線的規定	52	4 463	1	12	4	70	3	126	1	89		37	61	4 797
*5	違反交通燈號的指示	64	3 086		8		9		32		25	3	11	67	3 171
6	掉頭造成阻塞		4		1				1		2				8
7	超額載重	12	147											12	147
8	載貨不穩	3	48				2		1		3		3	3	57
9	違反交通標誌的指示	37	7 854		21		1 182	32	1 709	1	896	3	892	73	12 554
10	違反快速公路右線行車的限制	5	619										1	5	620
10.1	在左邊超車		10												10
10.2	沒有靠道路左面行駛														
11	違反黃色方格路口的限制		211		1		5	1	117		3		4	1	341
11.1	違反黃色條紋過路處的限制		169		1		16		76		1		4		267
12	涉及安全帶的違例行為	221	1 574				160	21	132	4	432		63	246	2 361
13	駕駛時以手持方式使用流動電話 / 電訊設備	5	4 059		4		111	1	459		449	1	129	7	5 211
*14	駕駛汽車進行競賽或速度試驗	1												1	
*15	沒有讓斑馬線上的行人先行	1	19						3				5	1	27
16	與車輛構造及保養有關的違例事項	2 083	26							9				2 092	26
17	與道路工程標誌及照明有關的違例事項	110												110	
A1	駕駛者觸犯STEP違例事項	6 678	62 331	3	48	12	1 556	68	2 656	21	1 900	7	1 149	6 789	69 640
	小計	69 009		51		1 568		2 724		1 921		1 156		76 429	
A2	駕駛者觸犯其他違例行車事項	1 268	8 498	4	47	89	3 406	118	2 274	55	1 388	122	917	1 656	16 581
A3	駕駛者觸犯交通違例事項合計	78 775		102		5 063		5 116		3 364		2 195		94 666	
18	魯莽騎踏單車														
19	不小心騎踏單車	7						9						16	
20	在酒類或藥物影響下騎踏單車														
21	疏忽地騎踏單車														
B1	騎單車者觸犯STEP違例事項	7						9						16	
B2	騎單車者觸犯其他違例事項	9						92		2		3		106	
B3	騎單車者觸犯交通違例事項合計	16		0		0		101		2		3		122	
C1	駕駛者及騎單車者觸犯STEP違例事項	6 685	62 331	3	48	12	1 556	77	2 656	21	1 900	7	1 149	6 805	69 640
C2	駕駛者及騎單車者觸犯其他違例事項	1 277	8 498	4	47	89	3 406	210	2 274	57	1 388	125	917	1 762	16 581
C3	駕駛者及騎單車者觸犯交通違例事項合計	7 962	70 829	7	95	101	4 962	287	4 930	78	3 288	132	2 066	8 567	86 221
	小計	78 791		102		5 063		5 217		3 366		2 198		94 788	
D1	行人觸犯STEP違例事項	215				263		312		612		159		1 561	
D2	行人觸犯其他違例事項														
D3	行人觸犯交通違例事項合計	215		0		263		312		612		159		1 561	
E1	觸犯STEP違例事項合計	69 231		51		1 831		3 045		2 533		1 315		78 006	
E2	觸犯其他違例事項合計	9 775		51		3 495		2 484		1 445		1 042		18 343	
E3	總計	79 006		102		5 326		5 529		3 978		2 357		96 349	
F1	發出的Pol. 525合計	5 385		117		27 806		53 041		38 341		46 535		171 225	
G1	對駕駛者發出口頭警告	407		24				962		7 257		87		8 737	
G2	對騎單車者發出口頭警告	29						27				4		60	
G3	對行人發出口頭警告	218				263		220		857		371		1 929	
G4	發出口頭警告合計	654		24		263		1 209		8 114		462		10 726	

# 包括中央交通違例檢控科發出的 51 張Pol.570違例行車定額罰款通知書。

\* 違例駕駛記分事項

統計表 37 - 二零一零年東九龍總區各分區的交通檢控統計數字

違例事項	東九龍 (交通)		東九龍 (衝鋒隊)		黃大仙		秀茂坪		觀塘		合計	
	傳票或拘捕	定額罰款通知書 POL. 570	傳票或拘捕	定額罰款通知書 POL. 570	傳票或拘捕	定額罰款通知書 POL. 570	傳票或拘捕	定額罰款通知書 POL. 570	傳票或拘捕	定額罰款通知書 POL. 570	傳票或拘捕	定額罰款通知書 POL. 570#
* 酒後駕駛	361										361	
* 藥後駕駛	17										17	
*1 危險駕駛 (包括引致有人死亡的案件)	54		2								56	
*2 不小心駕駛	2 014		1		6		3		13		2 037	
*3 超速每小時15公里以上但不多於30公里	97	12 117									97	12 117
*3.1 超速每小時30公里以上但不多於45公里	12	724									12	724
*3.2 超速每小時45公里以上	16										16	
3.3 超速每小時15公里或以下	61	14 893									61	14 893
*4 違反雙白線的規定	16	2 978		6		130	1	59		69	17	3 242
*5 違反交通燈號的指示	103	6 443		4		22		8	2	26	105	6 503
6 掉頭造成阻塞		1								2		3
7 超額載重	13	664									13	664
8 載貨不穩	6	313						2		29	6	344
9 違反交通標誌的指示	15	3 519		6	2	451		853		707	17	5 537
10 違反快速公路右線行車的限制	1	387									1	387
10.1 在左邊超車		4										4
10.2 沒有靠道路左面行駛	1										1	
11 違反黃色方格路口的限制		21				7		13		2		43
11.1 違反黃色條紋過路處的限制		13				4		6				23
12 涉及安全帶的違例行為	118	741		2	29	57	9	58	78	55	234	913
13 駕駛時以手持方式使用流動電話 / 電訊設備	6	3 120		1		93		152		173	6	3 539
*14 駕駛汽車進行競賽或速度試驗												
*15 沒有讓斑馬線上的行人先行		27				5		2		4		38
16 與車輛構造及保養有關的違例事項	678	28									678	28
17 與道路工程標誌及照明有關的違例事項	114										114	
A1 駕駛者觸犯STEP違例事項	3 703	45 993	3	19	37	769	13	1 153	93	1 067	3 849	49 002
小計	49 696		22		806		1 166		1 160		52 851	
A2 駕駛者觸犯其他違例行車事項	1 088	4 447	23	26	113	862	41	897	69	1 069	1 334	7 343
A3 駕駛者觸犯交通違例事項合計	55 231		71		1 781		2 104		2 298		61 528	
18 魯莽騎踏單車												
19 不小心騎踏單車	16										16	
20 在酒類或藥物影響下騎踏單車												
21 疏忽地騎踏單車												
B1 騎單車者觸犯STEP違例事項	16										16	
B2 騎單車者觸犯其他違例事項	43				58		35		313		449	
B3 騎單車者觸犯交通違例事項合計	59		0		58		35		313		465	
C1 駕駛者及騎單車者觸犯STEP違例事項	3 719	45 993	3	19	37	769	13	1 153	93	1 067	3 865	49 002
C2 駕駛者及騎單車者觸犯其他違例事項	1 131	4 447	23	26	171	862	76	897	382	1 069	1 783	7 343
C3 駕駛者及騎單車者觸犯交通違例事項合計	4 850	50 440	26	45	208	1 631	89	2 050	475	2 136	5 648	56 345
小計	55 290		71		1 839		2 139		2 611		61 993	
D1 行人觸犯STEP違例事項	341				757		483		1 048		2 629	
D2 行人觸犯其他違例事項	18				100		1				119	
D3 行人觸犯交通違例事項合計	359		0		857		484		1 048		2 748	
E1 觸犯STEP違例事項合計	50 053		22		1 563		1 649		2 208		55 496	
E2 觸犯其他違例事項合計	5 596		49		1 133		974		1 451		9 245	
E3 總計	55 649		71		2 696		2 623		3 659		64 741	
F1 發出的Pol. 525合計	337		13		26 786		17 790		32 107		77 033	
G1 對駕駛者發出口頭警告				10		18 585		9 254		16 725		44 574
G2 對騎單車者發出口頭警告	2 165		18		2		11				2 196	
G3 對行人發出口頭警告	9 946		64		133		192		221		10 556	
G4 發出口頭警告合計	12 111		92		18 720		9 457		16 946		57 326	

# 包括中央交通違例檢控科發出的 43 張Pol.570違例行車定額罰款通知書。

\* 違例駕駛記分事項

統計表 38 - 二零一零年西九龍總區各分區的交通檢控統計數字

	違例事項	西九龍 (交通)		西九龍 (衝鋒隊)		油尖		深水埗		旺角		九龍城		合計	
		傳票或拘捕	定額罰款通知書 POL. 570	傳票或拘捕	定額罰款通知書 POL. 570	傳票或拘捕	定額罰款通知書 POL. 570	傳票或拘捕	定額罰款通知書 POL. 570	傳票或拘捕	定額罰款通知書 POL. 570	傳票或拘捕	定額罰款通知書 POL. 570	傳票或拘捕	定額罰款通知書 POL. 570#
*	酒後駕駛	198												198	
*	藥後駕駛	11												11	
*1	危險駕駛 (包括引致有人死亡的案件)	81												81	
*2	不小心駕駛	4 503				19		9		1		39		4 571	
*3	超速每小時15公里以上但不多於30公里	36	5 131											36	5 131
*3.1	超速每小時30公里以上但不多於45公里	6	357											6	357
*3.2	超速每小時45公里以上	51												51	
3.3	超速每小時15公里或以下	29	9 310											29	9 310
*4	違反雙白線的規定	22	3 320		7	2	70	1	81		42	1	104	26	3 624
*5	違反交通燈號的指示	267	14 448		1	1	28	1	25	3	43	2	28	274	14 573
6	掉頭造成阻塞		2										1		3
7	超額載重	23	1 087				1		2				2	23	1 092
8	載貨不穩	3	24				1		3		1			3	29
9	違反交通標誌的指示	17	3 774	1	17	8	1 633	3	1 927	2	509	5	1 461	36	9 321
10	違反快速公路右線行車的限制	1	194											1	194
10.1	在左邊超車		4						1						5
10.2	沒有靠道路左面行駛														
11	違反黃色方格路口的限制	1	778		1		65		12		10		8	1	874
11.1	違反黃色條紋過路處的限制		1 833				147		10		12		6		2 008
12	涉及安全帶的違例行為	192	3 166	1	1	2	168	3	101	111	61	5	135	314	3 632
13	駕駛時以手持方式使用流動電話 / 電訊設備	7	4 583		3		298		195		148	1	270	8	5 497
*14	駕駛汽車進行競賽或速度試驗														
*15	沒有讓斑馬線上的行人先行	1	14						1		1		3	1	19
16	與車輛構造及保養有關的違例事項	1 135	8					10	1					1 145	9
17	與道路工程標誌及照明有關的違例事項	37												37	
A1	駕駛者觸犯STEP違例事項	6 621	48 033	2	30	32	2 411	27	2 359	117	827	53	2 018	6 852	55 678
	小計	54 654		32		2 443		2 386		944		2 071		62 530	
A2	駕駛者觸犯其他違例行車事項	1 304	4 759	11	42	313	5 206	186	2 511	245	1 371	197	2 439	2 256	16 378
A3	駕駛者觸犯交通違例事項合計	60 717		85		7 962		5 083		2 560		4 707		81 164	
18	魯莽騎踏單車	3												3	
19	不小心騎踏單車	19		1		18		3		2		7		50	
20	在酒類或藥物影響下騎踏單車														
21	疏忽地騎踏單車														
B1	騎單車者觸犯STEP違例事項	22		1		18		3		2		7		53	
B2	騎單車者觸犯其他違例事項	271		1		101		191		103		84		751	
B3	騎單車者觸犯交通違例事項合計	293		2		119		194		105		91		804	
C1	駕駛者及騎單車者觸犯STEP違例事項	6 643	48 033	3	30	50	2 411	30	2 359	119	827	60	2 018	6 905	55 678
C2	駕駛者及騎單車者觸犯其他違例事項	1 575	4 759	12	42	414	5 206	377	2 511	348	1 371	281	2 439	3 007	16 378
C3	駕駛者及騎單車者觸犯交通違例事項合計	8 218	52 792	15	72	464	7 617	407	4 870	467	2 198	341	4 457	9 912	72 056
	合計	61 010		87		8 081		5 277		2 665		4 798		81 968	
D1	行人觸犯STEP違例事項	882		1		1 438		1 961		921		1 267		6 470	
D2	行人觸犯其他違例事項														
D3	行人觸犯交通違例事項合計	882		1		1 438		1 961		921		1 267		6 470	
E1	觸犯STEP違例事項合計	55 558		34		3 899		4 350		1 867		3 345		69 053	
E2	觸犯其他違例事項合計	6 334		54		5 620		2 888		1 719		2 720		19 385	
E3	總計	61 892		88		9 519		7 238		3 586		6 065		88 438	
F1	發出的Pol. 525合計	376		81		80 893		71 932		62 393		65 805		281 480	
G1	對駕駛者發出口頭警告	8				41 019		10 629		31 731		12 135		95 522	
G2	對騎單車者發出口頭警告	279				40		57		89		10		475	
G3	對行人發出口頭警告	2 336				1 090		568		610		444		5 048	
G4	發出口頭警告合計	2 623		0		42 149		11 254		32 430		12 589		101 045	

# 包括中央交通違例檢控科發出的 50 張Pol.570違例行車定額罰款通知書。

\* 違例駕駛記分事項

統計表 39 - 二零一零年新界南總區各分區的交通檢控統計數字

違例事項	新界南 (交通)		新界南 (衝鋒隊)		荃灣		沙田		葵青		大嶼山		赤鱗角		合計	
	傳票或拘捕	定額罰款通知書 POL. 570	傳票或拘捕	定額罰款通知書 POL. 570	傳票或拘捕	定額罰款通知書 POL. 570	傳票或拘捕	定額罰款通知書 POL. 570	傳票或拘捕	定額罰款通知書 POL. 570	傳票或拘捕	定額罰款通知書 POL. 570	傳票或拘捕	定額罰款通知書 POL. 570	傳票或拘捕	定額罰款通知書 POL. 570 #
* 酒後駕駛	251														251	
* 藥後駕駛	14														14	
*1 危險駕駛 (包括引致有人死亡的案件)	144						1								145	
*2 不小心駕駛	3 751		1		5		6		10		20		7		3 800	
*3 超速每小時15公里以上但不多於30公里	1 187	69 982									12				1 187	69 994
*3.1 超速每小時30公里以上但不多於45公里	89	2 884												89	2 884	
*3.2 超速每小時45公里以上	188	1												188	1	
3.3 超速每小時15公里或以下	56	12 361												56	12 361	
*4 違反雙白線的規定	39	3 060		4	1	69	1	63	1	69		1	3	1	45	3 267
*5 違反交通燈號的指示	43	4 184		9		15		41		33		1	3	1	46	4 284
6 掉頭造成阻塞		3														3
7 超額載重	411	3 464													411	3 464
8 載貨不穩		434				2		4		11					2	453
9 違反交通標誌的指示	34	3 639		14	3	606	5	847	2	1 410		23	365	1	409	6 540
10 違反快速公路右線行車的限	130	3 667				1		1				1			130	3 670
10.1 在左邊超車	4	528				1									4	529
10.2 沒有靠道路左面行駛	6														6	
11 違反黃色方格路口的限制		50				14		2		52						118
11.1 違反黃色條紋過路處的限制		19				7										26
12 涉及安全帶的違例行為	226	4 084		1	55	34	46	60	46	43		6	50	67	423	4 295
13 駕駛時以手持方式使用流動電話 / 電訊設備	15	9 444		3		64		93		120		1	1	105	16	9 830
*14 駕駛汽車進行競賽或速度試驗																
*15 沒有讓斑馬線上的行人先行	1	27								2					1	29
16 與車輛構造及保養有關的違例事項	995	20			6		9		2					1	1 012	21
17 與道路工程標誌及照明有關的違例事項	90														90	
A1 駕駛者觸犯STEP違例事項	7 674	117 851	1	31	70	813	68	1 111	61	1 740	20	45	429	178	8 323	121 769
小計	125 525		32		883		1 179		1 801		65		607		130 092	
A2 駕駛者觸犯其他違例行車事項	1 373	7 153	1	54	164	924	113	1 092	281	1 134	20	361	522	45	2 474	10 812
A3 駕駛者觸犯交通違例事項合計	134 051		87		1 971		2 384		3 216		446		1 174		143 378	
18 魯莽騎踏單車	2														2	
19 不小心騎踏單車	35				2		3		2		1				43	
20 在酒類或藥物影響下騎踏單車																
21 疏忽地騎踏單車																
B1 騎單車者觸犯STEP違例事項	37				2		3		2		1				45	
B2 騎單車者觸犯其他違例事項	556				31		666		13		6		2		1 274	
B3 騎單車者觸犯交通違例事項合計	593		0		33		669		15		7		2		1 319	
C1 駕駛者及騎單車者觸犯STEP違例事項	7 711	117 851	1	31	72	813	71	1 111	63	1 740	21	45	429	178	8 368	121 769
C2 駕駛者及騎單車者觸犯其他違例事項	1 929	7 153	1	54	195	924	779	1 092	294	1 134	26	361	524	45	3 748	10 812
C3 駕駛者及騎單車者觸犯交通違例事項合計	9 640	125 004	2	85	267	1 737	850	2 203	357	2 874	47	406	953	223	12 116	132 581
小計	134 644		87		2 004		3 053		3 231		453		1 176		144 697	
D1 行人觸犯STEP違例事項	1 074		1		444		515		1 073		39		76		3 222	
D2 行人觸犯其他違例事項	2														2	
D3 行人觸犯交通違例事項合計	1 076		1		444		515		1 073		39		76		3 224	
E1 觸犯STEP違例事項合計	126 636		33		1 329		1 697		2 876		105		683		133 359	
E2 觸犯其他違例事項合計	9 084		55		1 119		1 871		1 428		387		569		14 562	
E3 總計	135 720		88		2 448		3 568		4 304		492		1 252		147 921	
F1 發出的Pol. 525合計	502		3		26 607		35 062		24 742		3 704		138		90 758	
G1 對駕駛者發出口頭警告	1 088				2 356		10 450		47 729				694		62 317	
G2 對騎單車者發出口頭警告	335				1 276		4 028		220		209				6 068	
G3 對行人發出口頭警告	781				3 423		3 021		3 019		66		6		10 316	
G4 發出口頭警告合計	2 204		0		7 055		17 499		50 968		275		700		78 701	

# 包括中央交通違例檢控科發出的 49 張Pol.570違例行車定額罰款通知書。

\* 違例駕駛記分事項

統計表 40 - 二零一零界北總區各分區的交通檢控統計數字

違例事項	新界北 (交通)		新界北 (衝鋒隊)		邊界		元朗		屯門		大埔		合計	
	傳票或拘捕	定額罰款通知書 POL. 570	傳票或拘捕	定額罰款通知書 POL. 570	傳票或拘捕	定額罰款通知書 POL. 570	傳票或拘捕	定額罰款通知書 POL. 570	傳票或拘捕	定額罰款通知書 POL. 570	傳票或拘捕	定額罰款通知書 POL. 570	傳票或拘捕	定額罰款通知書 POL. 570 #
* 酒後駕駛	263												263	
* 藥後駕駛	29												29	
*1 危險駕駛 (包括引致有人死亡的案件)	306				1								307	
*2 不小心駕駛	2 691				4		5		3		3		2 706	
*3 超速每小時15公里以上但不多於30公里	544	27 427											544	27 427
*3.1 超速每小時30公里以上但不多於45公里	55	1 595											55	1 595
*3.2 超速每小時45公里以上	101												101	
*3.3 超速每小時15公里或以下	140	16 514		1									140	16 515
*4 違反雙白線的規定	23	1 092			5	233	1	159	1	106	2	82	32	1 673
*5 違反交通燈號的指示	92	3 612		4	1	14	5	37		24	1	34	99	3 725
6 掉頭造成阻塞		2				4		1						7
7 超額載重	691	1 417											691	1 417
8 載貨不穩	6	126				8		10		2		5	6	151
9 違反交通標誌的指示	7	681		2		490	5	1 062	4	713	2	905	18	3 853
10 違反快速公路右線行車的限制	95	1 164						4		2	1	9	96	1 179
10.1 在左邊超車	1	277										5	1	282
10.2 沒有靠道路左面行駛	2												2	
11 違反黃色方格路口的限制		5				4		13		7		6		35
11.1 違反黃色條紋過路處的限制		6								3				9
12 涉及安全帶的違例行為	484	2 614			1	166	118	154	11	19	116	66	730	3 019
13 駕駛時以手持方式使用流動電話 / 電訊設備	22	9 039			1	415		157		32	1	150	24	9 793
*14 駕駛汽車進行競賽或速度試驗	45												45	
*15 沒有讓斑馬線上的行人先行		18								2		2		22
16 與車輛構造及保養有關的違例事項	1 467	24			13	1	2	2	4		5		1 491	27
17 與道路工程標誌及照明有關的違例事項	61												61	
A1 駕駛者觸犯STEP違例事項	7 125	65 613		7	26	1 335	136	1 599	23	910	131	1 264	7 441	70 729
小計	72 738		7		1 361		1 735		933		1 395		78 170	
A2 駕駛者觸犯其他違例行車事項	1 658	3 323		37	46	2 073	163	2 540	80	1 012	118	1 516	2 065	10 553
A3 駕駛者觸犯交通違例事項合計	77 719		44		3 480		4 438		2 025		3 029		90 788	
18 魯莽騎踏單車														
19 不小心騎踏單車	67				2		1		3		4		77	
20 在酒類或藥物影響下騎踏單車														
21 疏忽地騎踏單車														
B1 騎單車者觸犯STEP違例事項	67				2		1		3		4		77	
B2 騎單車者觸犯其他違例事項	2 610				26		1 770		903		1 102		6 411	
B3 騎單車者觸犯交通違例事項合計	2 677		0		28		1 771		906		1 106		6 488	
C1 駕駛者及騎單車者觸犯STEP違例事項	7 192	65 613		7	28	1 335	137	1 599	26	910	135	1 264	7 518	70 729
C2 駕駛者及騎單車者觸犯其他違例事項	4 268	3 323		37	72	2 073	1 933	2 540	983	1 012	1 220	1 516	8 476	10 553
C3 駕駛者及騎單車者觸犯交通違例事項合計	11 460	68 936		44	100	3 408	2 070	4 139	1 009	1 922	1 355	2 780	15 994	81 282
小計	80 396		44		3 508		6 209		2 931		4 135		97 276	
D1 行人觸犯STEP違例事項	5 964				38		1 605		1 175		935		9 717	
D2 行人觸犯其他違例事項	2												2	
D3 行人觸犯交通違例事項合計	5 966		0		38		1 605		1 175		935		9 719	
E1 觸犯STEP違例事項合計	78 769		7		1 401		3 341		2 111		2 334		87 964	
E2 觸犯其他違例事項合計	7 593		37		2 145		4 473		1 995		2 736		19 031	
E3 總計	86 362		44		3 546		7 814		4 106		5 070		106 995	
F1 發出的Pol. 525合計	329		6		1 279		43 873		29 285		41 793		116 565	
G1 對駕駛者發出口頭警告	334				12		231		79		268		924	
G2 對騎單車者發出口頭警告	625				389		1 303		377		627		3 321	
G3 對行人發出口頭警告	1 014				355		1 188		425		1 348		4 330	
G4 發出口頭警告合計	1 973		0		756		2 722		881		2 243		8 575	

# 包括中央交通違例檢控科發出的 53 張Pol.570違例行車定額罰款通知書。  
\* 違例駕駛記分事項